



Územní plán Sedlice

Ing. arch. Milan Salaba
a
U-24, s.r.o.

leden 2015

Zastupitelstvo obce Sedlice, příslušné podle ustanovení § 6 odst. 5 písm. c) zákona č. 183/2006 Sb., o územním plánování a stavebním řádu (stavební zákon), ve znění pozdějších předpisů za použití ustanovení § 43 odst. 4 stavebního zákona, § 171 zákona č. 500/2004 Sb., správní řád, § 13 a přílohy č. 7 vyhlášky č. 500/2006 Sb., o územně analytických podkladech, územně plánovací dokumentaci a způsobu evidence územně plánovací činnosti

usn č.ze dne

vydává

Územní plán Sedlice

Dnem nabytí účinnosti tohoto opatření obecné povahy pozbývá platnost Územní plán obce Sedlice, schválený dne 26. 02. 2006.

Záznam o účinnosti:

podle § 14 odst. 2 vyhlášky č. 500/2006 Sb.

- a) správní orgán, který vydal územní plán: **Zastupitelstvo obce Sedlice**
- b) datum nabytí účinnosti územního plánu:
- c) pořizovatel: **Městský úřad Příbram
Odbor koncepce a rozvoje města
Bc. Vojtěch Vaverka
oprávněná úřední osoba pořizovatele**

Podpis razítko.....

Objednatel

starostka:

určený zastupitel

pro spolupráci s pořizovatelem:



Obec Sedlice, Sedlice č.p. 19, 262 42 Rožmitál pod Třemšínem

Ing. Zuzana Šourková

Josef Matějka - místostarosta obce

Pořizovatel:

MěÚ Příbram, Odbor koncepce a rozvoje města (úřad územního plánování)

Tyršova 108, 261 19 Příbram I

Oprávněná osoba:

Bc. Vojtěch Vaverka

Zhotovitel:

Ing. arch. Milan Salaba, autorizovaný architekt, č. aut. 01467 ČKA
Štefánikova 52, 150 00 Praha 5

ve spolupráci s



U-24, s.r.o., Ateliér pro urbanismus a územní plánování
Perucká 11a, 120 00 Praha 2

Řešitelský tým

Urbanismus, koordinace	Ing. arch. Milan Salaba, Ing. Štěpán Vizina, Ing. arch. Helena Stejskalová
Příroda a krajina	Ing. Františka Šatná
Územní systém ekol. stability	Ing. Lenka Holá
Zábory půdního fondu	Ing. Štěpán Vizina
Technická infrastruktura	Ing. Štěpán Vizina
GIS, Grafické výstupy	Ing. Štěpán Vizina, Mgr. David Třešňák

Obsah

A	Textová část	6
A.1	Vymezení zastavěného území	7
A.2	Základní koncepce rozvoje území obce, ochrany a rozvoje jeho hodnot.....	7
A.2.1	Koncepce rozvoje území obce.....	7
A.2.2	Ochrana a rozvoj hodnot.....	7
A.3	Urbanistická koncepce včetně vymezení zastavitelných ploch, ploch přestavby a systému sídelní zeleně	8
A.3.1	Urbanistická koncepce	8
A.3.2	Vymezení zastavitelných ploch (Z) a ploch přestavby (P)	9
A.3.3	Systém sídelní zeleně.....	10
A.4	Koncepce veřejné infrastruktury včetně podmínek pro její umístování.....	10
A.4.1	Technická infrastruktura – energetika	10
A.4.2	Technická infrastruktura – vodní hospodářství	11
A.4.3	Dopravní infrastruktura.....	12
A.4.4	Občanské vybavení, veřejný prostor.....	12
A.4.5	Odpadové hospodářství	12
A.5	Koncepce uspořádání krajiny včetně vymezení ploch a stanovení podmínek pro změny v jejich využití, územní systém ekologické stability, prostupnost krajiny, protierozní opatření, ochrana před povodněmi, rekreace, dobývání ložisek nerostných surovin a podobně	13
A.5.1	Koncepce uspořádání krajiny	13
A.5.2	Ochrana přírody a krajiny	14
A.5.3	Územní systém ekologické stability	14
A.5.4	Prostupnost krajiny	14
A.5.5	Protierozní opatření	14
A.5.6	Ochrana před povodněmi.....	14
A.5.7	Rekreace.....	15
A.5.8	Staré ekologické zátěže.....	15
A.6	Stanovení podmínek pro využití ploch s rozdílným způsobem využití	15
A.7	Vymezení veřejně prospěšných staveb, veřejně prospěšných opatření, staveb a opatření k zajišťování obrany a bezpečnosti státu a ploch pro asanaci, pro které lze práva k pozemkům a stavbám vyvlastnit.....	23
A.8	Vymezení veřejně prospěšných staveb a veřejných prostranství, pro které lze uplatnit předkupní právo, s uvedením v čí prospěch je předkupní právo zřizováno, parcelních čísel pozemků, názvu katastrálního území a případně dalších údajů podle § 5 odst. 1 katastrálního zákona	23
A.9	Stanovení kompenzačních opatření podle § 50 odst. 6 stavebního zákona.....	24
A.10	Vymezení ploch a koridorů územních rezerv a stanovení možného budoucího využití, včetně podmínek pro jeho prověření	24
A.11	Vymezení ploch, ve kterých je rozhodování o změnách v území podmíněno dohodou o parcelaci	24
A.12	Vymezení ploch a koridorů, ve kterých je rozhodování o změnách v území podmíněno zpracováním územní studie, stanovení podmínek pro její pořízení a přiměřené lhůty pro a vložení dat o této studii do evidence územně plánovací činnosti	24
A.13	Vymezení ploch a koridorů, ve kterých je rozhodování o změnách v území podmíněno vydáním regulačního plánu, zadání regulačního plánu v rozsahu podle přílohy č. 9, stanovení, zda se bude jednat o regulační plán z podnětu nebo na žádost, a u regulačního plánu z podnětu stanovení přiměřené lhůty pro jeho vydání	24
A.14	Stanovení pořadí změn v území (etapizace).....	24
A.15	Vymezení architektonicky nebo urbanisticky významných staveb, pro které může vypracovávat architektonickou část projektové dokumentace jen autorizovaný architekt.....	24
A.16	Údaje o počtu listů územního plánu a počtu výkresů k němu připojené grafické části	24
B	Grafická část územního plánu.....	25

C	Textová část odůvodnění	26
C.1.	Postup při pořízení územního plánu	26
C.2.	Soulad návrhu územního plánu s Politikou územního rozvoje a ÚPD vydanou krajem	26
C.3.	Soulad s cíli a úkoly územního plánování	27
C.4.	Soulad s požadavky stavebního zákona a jeho prováděcích předpisů	28
C.5.	Soulad s požadavky zvláštních právních předpisů a stanovisky dotčených orgánů podle zvláštních právních předpisů, popřípadě s výsledkem řešení rozporů	28
C.6.	Zpráva o vyhodnocení vlivů na udržitelný rozvoj území obsahující základní informace o výsledcích tohoto vyhodnocení včetně výsledků vyhodnocení vlivů na životní prostředí	28
C.7.	Stanovisko krajského úřadu podle § 50 odst. 5 stavebního zákona (zákon č. 183/2006 Sb.)	28
C.8.	Sdělení, jak bylo stanovisko podle § 50 odst. 5 stavebního zákona zohledněno, s uvedením závažných důvodů, pokud některé požadavky nebo podmínky zohledněny nebyly	28
C.9.	Vyhodnocení účelného využití zastavěného území a vyhodnocení potřeby vymezení zastavitelných ploch	29
C.10.	Komplexní zdůvodnění přijatého řešení – urbanistická koncepce	29
C.10.1.	Vymezení zastavěného území	29
C.10.2.	Demografický rozbor	29
C.10.3.	Rozvojové plochy v předchozím územním plánu	30
C.10.4.	Koncepce rozvoje	31
C.10.5.	Plochy s rozdílným způsobem využití	32
C.10.6.	Odůvodnění navržených rozvojových ploch	33
C.10.7.	Záměry – podněty ke zpracování územního plánu	36
C.10.8.	Ochrana a rozvoj hodnot	38
C.10.9.	Dopravní infrastruktura	39
C.10.10.	Technická infrastruktura – energetika	39
C.10.11.	Technická infrastruktura – vodní hospodářství	41
C.10.12.	Občanská vybavenost	42
C.10.13.	Veřejný prostor, systém sídelní zeleně	43
C.10.14.	Odpadové hospodářství	43
C.10.15.	Koncepce uspořádání krajiny	43
C.10.16.	Veřejně prospěšné stavby	53
C.10.17.	Regulační plán, územní studie	53
C.10.18.	Územní rezervy	53
C.10.19.	Návrh řešení požadavků civilní ochrany obyvatelstva	53
C.11.	Vyhodnocení koordinace využívání území z hlediska širších územních vztahů	54
C.12.	Vyhodnocení splnění požadavků zadání, popřípadě vyhodnocení souladu s pokyny k úpravě návrhu územního plánu v případě postupu podle § 54 odst. 3 stavebního zákona	55
C.12.1.	Soulad se zadáním	55
C.12.2.	Soulad s pokyny k úpravě návrhu	55
C.13.	Výčet záležitostí nadmístního významu, které nejsou řešeny v zásadách územního rozvoje (§ 43 odst. 1 stavebního zákona), s odůvodněním potřeby jejich vymezení	55
C.14.	Vyhodnocení předpokládaných důsledků navrhovaného řešení na zemědělský půdní fond a na pozemky určené k plnění funkcí lesa	55
C.14.1.	Použitá metodika	55
C.14.2.	Vyhodnocení předpokládaných důsledků navrhovaného řešení na zemědělský půdní fond	56
C.14.3.	Vyhodnocení předpokládaných důsledků navrhovaného řešení na pozemky určené k plnění funkcí lesa	63
C.15.	Vyhodnocení připomínek a stanovisek uplatněných dle § 50 staveb. zák. (po společném jednání)	64
C.15.1.	Vyhodnocení stanovisek k návrhu územního plánu Sedlice dle § 50 odst. 2 stavebního zákona	64
C.15.2.	Vyhodnocení připomínek k návrhu územního plánu Sedlice dle § 50 odst. 3 stavebního zákona	68
C.16.	Vyhodnocení výsledků projednání návrhu územního plánu Sedlice (po veřejném projednání) a rozhodnutí o námitkách včetně samostatného odůvodnění	68
C.16.1.	Vyhodnocení námitek k návrhu úz. plánu a návrh rozhodnutí o námitkách včetně samostatného odůvodnění	68
C.16.2.	Vyhodnocení stanovisek k návrhu územního plánu po veřejném projednání	69
C.16.3.	Vyhodnocení připomínek k návrhu územního plánu dle § 52 odst. 3 stavebního zákona	69
D	Grafická část odůvodnění územního plánu	70

SEZNAM POUŽITÝCH ZKRATEK:

AOPK - agentura ochrany přírody a krajiny
ATS - automatická tlaková stanice
BK – biokoridor
BPS - bioplynová stanice
CO – civilní ochrana
ČOV – čistírna odpadních vod
ČS – čerpací stanice
DN – diametre nominal
DP – dobývací prostor
EIA - posouzení vlivu záměru na životní prostředí
EO – ekvivalentní obyvatel
EVL – evropsky významná lokalita
FVE - fotovoltaická elektrárna
CHLÚ - chráněné ložiskové území
CHOPAV - chráněná oblast přírodní akumulace vod
IP – interakční prvek
KHS - krajská hygienická stanice
KN – katastr nemovitostí
KP - kulturní památka
KPÚ - komplexní pozemkové úpravy
KÚ - krajský úřad
LBC – lokální biocentrum
LBK – lokální biokoridor
MŽP - ministerstvo životního prostředí
NKP - národní kulturní památka
NP – nadzemní podlaží
NRBK – nadregionální biokoridor
OP - ochranné pásmo
ORP – obec s rozšířenou působností
PBR – požárně bezpečnostní řešení
PF – půdní fond
PK – pozemkový katastr
PUPFL – pozemky určené k plnění funkcí lesa
PÚR – politika územního rozvoje
RBK - regionální biokoridor
RR - radioreléové
RZV – plochy s rozdílným způsobem využití
ŘSD - Ředitelství silnic a dálnic
SEA - posouzení vlivu koncepce na životní prostředí
TTP – trvalé travní porosty
ÚHDP – úhrnné hodnoty druhů pozemků
ÚP – územní plán
ÚPNSÚ - územní plán sídelního útvaru
ÚPO – územní plán obce
ÚPD – územně plánovací dokumentace
ÚSES – územní systém ekologické stability
ÚÚR – ústav územního rozvoje
VKP – významný krajinný prvek
VN – vysoké napětí
VPS – veřejně prospěšná stavba
VVN – velmi vysoké napětí
ZPF – zemědělský půdní fond
ZÚR – zásady územního rozvoje

A Textová část

A.1 Vymezení zastavěného území

Zastavěné území je aktualizováno ke dni 1.10.2014 a je patrné z výkresu základního členění území, hlavního a koordinačního výkresu.

A.2 Základní koncepce rozvoje území obce, ochrany a rozvoje jeho hodnot

A.2.1 Koncepce rozvoje území obce

Koncepce rozvoje má následující principy:

- největší plošný rozvoj navržen v sídle Sedlice, v návaznosti na novou výstavbu a v místech urbanisticky vhodného doplnění sídla,
- v Sedlici, Hoděmýšli i Belině jsou navrženy drobné rozvojové plochy pro obytnou venkovskou zástavbu, vždy navazují na stávající zástavbu, je zajištěna dopravní obsluha a navržené napojení na technickou infrastrukturu,
- koncepce rozvoje navazuje na koncepci předcházejícího územního plánu,
- na více místech jsou navrženy plochy soukromé zeleně (většinou vycházející z požadavků vlastníků) jako vhodný předěl mezi sídlem a krajinou,
- je navržena jedna plocha pro drobnou komerci, podél silnice I/18, kde již probíhá výstavba Motorkářského klubu,
- důraz na vhodný přechod sídla do krajiny (plochy ochranné nebo soukromé zeleně na okraji zastavěného území), dále důraz na „nesrůstání“ sídel,
- regulace míry využití území a maximální výškové hladiny zástavby,
- typ obytné zástavby jsou pouze rodinné domy, se zachováním charakteru okolní výstavby, převážně venkovského charakteru,
- jsou navrženy plochy veřejné zeleně,
- jsou navrženy cesty zajišťující prostupnost krajiny v chybějících směrech propojení, většinou se jedná o obnovu historických cest,
- je navržena doprovodná liniová zeleň komunikací a cest s ochranným účinkem,
- jsou navrženy plochy přírodní sloužící k ochraně niv a založení prvků ÚSES,
- jsou navrženy plochy protierozních opatření.

A.2.2 Ochrana a rozvoj hodnot

Řešené území lze charakterově rozdělit na tři části. Nejseverněji položený je zalesněný masiv Brd, v blízkosti vojenského újezdu. Jižní dvě třetiny mají charakter kulturní, zemědělské krajiny s pestřejším reliéfem členité pahorkatiny se zalesněnými vrcholky kopců (Na Belině, nad Sedlicemi), významným plošným zastoupením přirozenějších údolních niv s loukami a s několika rybníky, dochovanou strukturou osídlení a z velké části i cestní sítě. Střední část v okolí sídla Belina, která je spolu se zalesněnými svahy zahrnuta do přírodního parku Třemšín, má charakter harmonické krajiny s vyváženým zastoupením různorodých ploch přírodních a hospodářských, s množstvím luk, pastvin a liniové krajinné zeleně. Nejjižnější část řešeného území, na dohled od Rožmitálu, je krajinou výrazněji zemědělsky ovlivněnou, s velkými lány polí, přetnutými frekventovanou silnicí I. třídy.

V území se nachází pouze prvky a plochy obecné ochrany přírody a krajiny (přírodní park Třemšín, VKP ze zákona i registrované, prvky ÚSES, ev. krajinná zeleň s protierozním účinkem, liniová zeleň, nivní půdy, vodní toky a plochy);

Urbanisticky hodnotné jsou původní části obou sídel, architektonickými hodnotami jsou některé původní venkovské stavby. V severní třetině území není navrhován žádný rozvoj, v jižnějších dvou třetinách je navrhován vždy s ohledem na hodnoty a limity území, rozvojové plochy sídelního typu jsou umisťovány pouze v těsné návaznosti na zastavěné území.

Všechny tyto hodnoty jsou v územním plánu popsány, jsou definovány formy jejich ochrany a jsou graficky vyznačeny v koordinačním výkresu. Podrobněji k ochraně a rozvoji hodnot v samostatné kapitole C.10.8.

A.3 Urbanistická koncepce včetně vymezení zastavitelných ploch, ploch přestavby a systému sídelní zeleně

A.3.1 Urbanistická koncepce

Urbanistická koncepce navrhuje přiměřený rozvoj obce za udržení vysokého standardu obytného prostředí, dostatečný rozvoj technické infrastruktury, dále řeší příznivé uspořádání krajiny, ochranu krajinných hodnot a udržení zdravého životního prostředí.

Urbanistická koncepce je shrnuta do následujících principů.

- **koncepce rozvoje**
 - největší plošný rozvoj pro obytnou zástavbu je navržen v sídle Sedlice,
 - v sídlech Hoděmyšl i Belina menší rozvoj,
 - ve všech sídlech jsou navrženy drobné rozvojové plochy pro obytnou zástavbu, vždy navazují na zastavěné území,
 - regulace míry využití území a maximální výškové hladiny zástavby,
 - je navazováno na koncepci rozvoje předchozího územního plánu,
 - je vymezena plocha pro drobnou komerci pro posílení ekonomické základny v obci,
 - z dnešního pohledu mírně předimenzované rozvojové plochy, vymezené předchozím územním plánem, jsou v některých případech upraveny, část převedena do kategorie ploch s rozdílným způsobem využití (RZV) soukromá zeleň, aby rozvoj odpovídal přirozenému demografickému růstu,
- **koncepce uspořádání krajiny**
 - zachování a rozvoj znaků krajiny,
 - důraz na stabilizaci, případně obnovu niv, vodních toků a rybníků,
 - opatření pro podporu retence, optimalizaci vodního režimu krajiny a ekologické stability,
 - protierozní opatření,
 - zajištění prostupnosti krajiny, obnova liniové zeleně,
 - zachování charakteristického způsobu využití krajiny,
- **koncepce veřejné infrastruktury**
 - zajištění dostatečné kapacity technické infrastruktury pro navržený rozvoj,
 - návrh nové dopravní infrastruktury v rozvojových lokalitách,
 - koncepce veřejného prostoru a veřejné zeleně (jsou definovány ve stabilizovaných i nově navržených plochách),
 - prověřena potřeba občanského vybavení pro plánovaný rozvoj,
- **rekreace**
 - vymezení jedné plochy pro venkovní aktivity na plochách přírodních na obecních pozemcích v okolí vodojemu,
 - doplnění cestní sítě a souvisejících krajinných opatření (doprovodná zeleň) a návrh cyklostezky,
 - zachování a doplnění ploch veřejné zeleně, prostupnost sídla, posílení vazby na přírodní prvky v zázemí obce,
 - zachování a doplnění cestní sítě, obnova historických cest a souvisejících krajinných opatření (doprovodná zeleň),
 - ochrana znaků krajinného rázu a harmonického měřítka krajiny,
- **řešení závad a potenciálních střetů v území**
 - střetový záměr na obytnou zástavbu (z podnětu vlastníků poz.) v blízkosti zemědělského areálu (P04, Z08) je řešen regulativy, doporučením umístění staveb ve vzdálenější části pozemku a odcloněním ochrannou zelení v rámci ploch BV,
 - na některých místech nevhodný přechod sídla do krajiny je řešen navržením soukromé nebo izolační zeleně - buď vyčleněním samostatných ploch soukromé zeleně - zahrad (ZS) nebo doporučením výsadby zeleně po vnějším obvodě v rámci ploch BV (zastavitelných i již zastavěných),
 - plocha bydlení v Sedlici (Z13, Z14) - podmíněně přípustná zástavba ve svahu doplňuje stávající zástavbu, vzhledem k exponované poloze na okraji přírodního parku a částečně v ochranném pásmu lesa je zdůrazněna nutnost kvalitního řešení pro dosažení souladu zástavby s krajinným rázem, vyčleněny jsou nevhodné plochy pro zastavění - jen pro soukromou zeleň (ZS),
 - plocha bývalé těžby v Hoděmyšli navržena k obnově jako plocha zeleně veřejné (ZV), konkrétní řešení vzejde z následné dokumentace podrobnějšího měřítka,

- o erozně ohrožené údolnice využívané jako orná půda navrženy jako plochy smíšené nezastavěného území s protierozní funkcí,
- o vymezeny erozně ohrožené plochy (NZ₁) a navrženy k řešení v dokumentaci podrobnějšího měřítka,
- o vymezeny plochy potenciálně erozně ohrožené (louky, pastviny na svazích) nebo z hlediska vodního režimu krajiny citlivé (nivy, údolnice) a doporučení respektování jejich limitů ve způsobech využití (NZ₂).

A.3.2 Vymezení zastavitelných ploch (Z) a ploch přestavby (P)

A.3.2.1 Zastavitelné plochy

Územní plán vymezuje následující zastavitelné plochy (plochy změn vně zastavěného území).

Označení plochy	Popis	Rozloha (ha)
Z01	venkovské bydlení, zeleň soukromá	0,53
Z02a	rekreace na plochách přír. charakteru, zeleň soukromá	1,02
Z02b	technická infrastruktura	0,01
Z03	venkovské bydlení, zeleň soukromá	0,55
Z04	venkovské bydlení, zeleň soukromá	0,22
Z05	venkovské bydlení	1,07
Z06	venkovské bydlení	0,13
Z07	venkovské bydlení, dopravní infr., zeleň soukromá	0,88
Z08	venkovské bydlení	0,48
Z09	venkovské bydlení, zeleň soukromá	0,38
Z10	zeleň soukromá	0,20
Z11	venkovské bydlení, dopravní infr.	0,65
Z12	venkovské bydlení, dopravní infr., zeleň soukromá	0,93
Z13	venkovské bydlení, zeleň soukromá, dopr. infrastruktura	0,90
Z14	venkovské bydlení	0,27
Z15	venkovské bydlení, dopravní infr., zeleň ochranná	0,52
Z16	komerce malá	0,41
Z17	venkovské bydlení, zeleň soukromá	0,08
Z18	zeleň veřejná	0,24
Z19	<i>plocha byla zrušena</i>	
Z20	zeleň veřejná	0,07
Z21	dopr. infrastruktura	0,14
Z22	zeleň veřejná	1,64

TABULKA 1 NAVRŽENÉ ZASTAVITELNÉ PLOCHY

Zastavitelné plochy jsou patrné z výkresu základního členění území, hlavního a koordinačního výkresu.

A.3.2.2 Plochy přestavby

Územní plán dále vymezuje následující plochy přestavby (plochy změn v zastavěném území):

Označení plochy	Popis	Rozloha (ha)
P01	malá komerce	0,44
P02	venkovské bydlení, zeleň soukromá	0,43
P03	venkovské bydlení	0,19
P04	venkovské bydlení	0,27
P05	venkovské bydlení	0,10
P06	venkovské bydlení	0,18

TABULKA 2 NAVRŽENÉ PLOCHY PŘESTAVBY

Zastavitelné plochy jsou patrné z výkresu základního členění území, hlavního a koordinačního výkresu.

A.3.2.3 Plochy změn v krajině

Územní plán dále vymezuje následující plochy změn v krajině:

Označení plochy	Popis	Rozloha (ha)
K01	plocha smíšená nezastavěného území s funkcí protierozní, doprovodná zeleň cesty (NSz)	0,49
K02	plocha přírodní, niva (NP)	0,09
K03	plocha smíšená nezastavěného území s funkcí protierozní (NSz)	0,39
K04	plocha přírodní, lokální biocentrum a biokoridor (NP)	0,52

TABULKA 3 NAVRŽENÉ PLOCHY ZMĚN V KRAJINĚ

Plochy změn v krajině jsou patrné z výkresu základního členění území, hlavního a koordinačního výkresu.

A.3.3 Systém sídelní zeleně

Funkce systému sídelní zeleně a jeho ploch přebírá ve velké míře samotná krajina mimo intravilán v částech území, kde má harmonický charakter a je prostupná (systém cestní sítě). Kvalita systému zeleně pak úzce souvisí nejen s rozmístěním a jakostí ploch zeleně v sídle, ale také s hodnotou ploch zeleně krajinné a zejména se způsobem jejich vzájemného provázání.

Územní plán navrhuje systém sídelní zeleně, který je založen na územní ochraně stávajících ploch zeleně a jejich systémovém doplnění v rozvojových plochách. Do ploch systému sídelní zeleně jsou zahrnuty: stávající a navržená zeleň veřejných prostranství (PV), zeleně veřejné (ZV) a doprovodná zeleň podél komunikací (v plochách DS). Systémový význam mají částečně také plochy zeleně ochranné (ZO), přírodní rekreace (RN) a některé plochy sportu (OS). Systém sídelní zeleně doplní také veřejná zeleň v zastavitelných plochách, jejíž rozsah stanovuje koeficient zeleně v podmínkách pro využití ploch s rozdílným způsobem využití.

Provázanost sídla s krajinou je respektována zejména v přirozených vazbách na plochy niv vodních toků (vodní tok, rybníky, louky; plochy NP).

A.4 Koncepte veřejné infrastruktury včetně podmínek pro její umíst'ování

A.4.1 Technická infrastruktura – energetika

Rozvoj v řešeném území je rozložen po celém intravilánu obce, rozvojové záměry jsou většinou malého rozsahu a jsou situovány jak uvnitř stávající zástavby, tak i po jejím okraji. Hlavní rozvojové plochy se nacházejí v sídlech Sedlice a Hoděmýšl. Návrh nových rozvojových ploch z velké části respektuje stávající trasy venkovního vedení. Vzhledem k celkově malému rozsahu uvažované zástavby bude většina ploch zásobována ze stávajících rozvodů. Ve správním území obce se nachází šest trafostanic různého výkonu, ze kterých jsou zásobeny jednotlivé objekty.

U navrhované výstavby bude záležet na velikosti odběru a na etapizaci výstavby, proto bude dle požadavků investorů postupováno v realizaci a modernizaci sítě

Návrh rozvoje elektrorozvodů v jednotlivých plochách je uveden v části odůvodnění (kap. C.10.10)

A.4.1.1 Doporučení pro rozvoj zásobování el. energií:

a) Sekundární rozvody 0,4 kV

Od stávajících trafostanic bude nová zástavba napojena kabelovými rozvody 0,4 kV.

A.4.1.2 Sdělovací zařízení

Rozvojové lokality budou napojeny na stávající sdělovací rozvody.

Veškeré eventuální záměry výstavby v blízkosti trasy RR paprsku je nutno projednat se správcem zařízení z důvodu možného vlivu na RR přenos.

A.4.1.3 Plyn

Sídla ve správním území obce nejsou zásobována plynem, investice v tomto směru je v zájmu obce.

A.4.2 Technická infrastruktura – vodní hospodářství

A.4.2.1 Zásobování pitnou vodou

Vodovodní síť se bude rozšiřovat v závislosti na budoucí výstavbě.

U stávajících vodovodních rozvodů dojde k novému trasování a počítá se s dostavbou vodovodu do nových rozvojových lokalit. Vodovodní řady jsou trasovány tak, aby bylo možné gravitačně zásobovat pitnou vodou všechny nemovitosti sídel Sedlice a Hoděmýšl a výhledově i obec Vranovice.

Stavba vodovodu se napojuje na již vybudovaný vodojem v Sedlici. Stávající vodojem se pouze rozšíří. Stávající vodovodní řady jsou z cementoazbestových trub, a proto budou vyměněny za nový materiál PE100. Jelikož v rámci této PD ke stavebnímu povolení „Sedlice a Hoděmýšl – kanalizace, VDJ a vodovod“ je řešena i splašková kanalizace nebude, na všech místech dodrženo vedení stávajícího vodovodu, ale je navržena na většině míst trasa nová.

Nové vodovodní rozvody budou realizovány v souladu s požadavky na požární ochranu staveb, viz ČSN 73 0873 – Požární bezpečnost staveb – Zásobování požární vodou. V případě nedostatečné kapacity řadů bude pro nové návrhové lokality řešeno PBR v rámci jiných zdrojů požární vody, vodní plochy, požární nádrže, vodoteče viz ČSN 75 2411 – Zdroje požární vody.

A.4.2.2 Návrhy na opatření

- Podle rozvoje obce bude provedena potřebná dostavba vodovodu do nové zástavby dle ÚPD.
- Nové návrhové lokality budou připojeny na stávající vodovodní soustavu obce s umožněním jejího nového trasování v rámci realizace plánované rekonstrukce.

A.4.2.3 Odkanalizování a čištění odpadních vod

Pro odkanalizování návrhových lokalit v obci Sedlice se předpokládá napojení na budovanou kanalizační síť, kdy gravitační kanalizační stoky jsou trasovány tak, aby bylo možné gravitačně odkanalizovat všechny nemovitosti obce Sedlice a její části Hoděmýšl. Tyto stoky vedou do ČS 2 až ČS 6 a odtud jsou postupně vedeny výtakem do nové gravitační stoky „A“ v městě Rožmitál pod Třemšínem, kde jsou svedeny do ČS 1 a dále vedeny výtakem „VA“ do stávající gravitační kanalizace a na ČOV Rožmitál pod Třemšínem.

Dešťové vody ze střech rodinných domů a okolních zpevněných ploch budou likvidovány vsakem na pozemku investora.

A.4.2.4 Návrhy na opatření

- zrealizovat novou oddílnou kanalizační síť

A.4.2.5 Dešťové vody

Srážkové vody se musí přednostně zasakovat vhodným technickým zařízením do terénu (vegetační plochy a pásy, zatravnovací tvárnice, příkopy a vsakovací jámy apod.) na pozemcích producentů, nebo odvádět samostatnou dešťovou kanalizací do recipientu (§ 20 odst. 5 písmeno c) vyhl. č. 501/2006 Sb., o obecných požadavcích na využívání území, ve znění pozdějších předpisů).

Pokud jsou srážkové vody znečištěné (např. úkapy ropných látek z parkovišť a ostatních nezastřešených ploch), je nutné je před vypouštěním do dešťové kanalizace předčistit v souladu s povolením vodoprávního úřadu takovým způsobem, aby byly dodrženy imisní standardy ukazatelů přípustného znečištění povrchových vod dle přílohy č. 3 NV č. 61/2003 Sb. v platném znění.

V případě nových rozvojových lokalit budou povrchové vody z urbanizovaného území dle možností zasakovány. Ověření vhodnosti zásaku bude prokázáno hydrogeologickým posudkem.

V případě lokalit, které mají v blízkosti svého území stávající dešťovou kanalizaci, budou dešťové vody retenovány a po zajištění regulovaného odtoku následně odváděny dešťovou kanalizací do vodoteče.

A.4.3 Dopravní infrastruktura

A.4.3.1 Dálnice a silnice

Územní plán přebírá z nadřazené dokumentace (ZÚR Středočeského kraje, vydané 7.2.2012) trasování přeložky silnice I/18. Trasa v délce přibližně 450 m se nachází v jihovýchodní části řešeného území.

Vedení silnic II. a III. třídy bude zachováno ve stávajících trasách. Na silniční síti nejsou navrženy žádné úpravy.

A.4.3.2 Místní a účelové komunikace

Existující účelové komunikace budou zachovány ve stávajících trasách. Jsou navrženy následující nové místní či účelové komunikace:

- komunikace v rozvojové lokalitě Z02a,
- komunikace v rozvojové lokalitě Z07,
- komunikace v rozvojové lokalitě Z11 a Z12,
- komunikace v rozvojové lokalitě Z13 a Z14, navrženo zokruhování stávající zaslepené MK pro zlepšení obsluhy ve svažitém terénu.

Ostatní rozvojové plochy jsou napojeny ze stávajících komunikací.

Dále je navržena cyklostezka do Vranovic; rozvojová lokalita Z21.

A.4.3.3 Zastávky autobusové dopravy

Rozmístění stávajících autobusových zastávek na území obce zůstane zachováno.

A.4.3.4 Parkování

Budou zachována stávající veřejně přístupná parkoviště v zastavěných částech obce (u obecního úřadu, další místa k parkování u hostince Pod Hůrkou, u hřiště v Hoděmýšli a na okrajích sídel). Parkování v rozvojových plochách bude řešeno důsledně na pozemcích příslušejících jednotlivým záměrům.

A.4.4 Občanské vybavení, veřejný prostor

A.4.4.1 Občanské vybavení

V sídle Sedlice je vymezena jedna plocha pro nekomerční občanskou vybavenost. Občanská vybavenost je dále fixována v plochách stávajících.

Jsou vymezeny stávající plochy drobné komerce (restaurace, prodejny, provozovny) a navržena jedna plocha pro komerční občanskou vybavenost v sídle Hoděmýšl (motorest - plocha Z16).

A.4.4.2 Veřejný prostor

Veřejný prostor je vymezen ve stávajících plochách, navržen je v plochách Z18, Z20 a Z22 ve formě veřejné zeleně.

A.4.5 Odpadové hospodářství

Nejsou navrženy žádné změny v odpadovém hospodářství obce.

A.5 Koncepce uspořádání krajiny včetně vymezení ploch a stanovení podmínek pro změny v jejich využití, územní systém ekologické stability, prostupnost krajiny, protierozní opatření, ochrana před povodněmi, rekreace, dobývání ložisek nerostných surovin a podobně

A.5.1 Koncepce uspořádání krajiny

Koncepce uspořádání krajiny vychází ze základních krajinných charakteristik (viz Vyhodnocení krajinného rázu Středočeského kraje a další podklady z ÚAP), je podřízena zájmům trvale udržitelného rozvoje a upřednostňuje posílení polyfunkčního charakteru území, vyjadřuje ji návrh územního plánu (viz výkres 02 – Hlavní výkres):

A. základním členěním území

- dle způsobu využití na část zemědělskou a lesní; přírodní, produkční a obytnou,
- zastavěného území, zastavitelných ploch a ploch přestavby, při němž jsou respektovány krajinné hodnoty (např. místa výhledů, krajinná zeleň) a je realizován přesah vazeb systému zeleně sídla do krajiny,

B. rozčleněním krajiny na plochy s rozdílným způsobem využití a stanovením podmínek jejich využití (viz kapitola A.6)

- při uspořádání ploch mimo zastavěné území jsou uplatněny zejména:
 - 1) **plochy zemědělské (NZ)** – zejména orná půda se zemědělským využitím, ale také specifické plochy pozemků zemědělského půdního fondu potenciálně ohrožené erozí (NZ₁) a plochy trvalých travních porostů (NZ₂),
 - 2) **plochy lesní (NL)** – zejména lesní porostní celky, případně izolované lesní segmenty,
 - 3) **plochy smíšené nezastavěného území (NS)** – účelově méně vyhraněné plochy, některé s funkcí zemědělskou (NS₂), případně pro ostatní funkce (NS_x),
 - 4) **plochy přírodní (NP)** – plochy pro ochranu přírody a krajiny, především nivy vodních toků spolu s jejich koryty, prameniště či mokřady, prvky územního systému ekologické stability aj.,
 - 5) **plochy vodohospodářské (W)** – vodní plochy a koryta vodních toků, doprovodná zeleň a jiné související plochy zejména v sídlech nebo jejich bezprostředním kontaktu,
 - 6) **plochy dopravní infrastruktury (DS)** – plochy pozemních komunikací všech kategorií, zvláště však účelové komunikace mimo zastavěné území,
- pomocí těchto ploch s rozdílným způsobem využití jsou v zájmu trvale udržitelného rozvoje realizovány (mnohá opatření se svou působností prolínají):
 - 1) opatření pro podporu retence a optimalizaci vodního režimu krajiny vymezením a návrhem ploch přírodních a vodních v nivách vodních toků a podporou dalších ekologicky stabilnějších prvků krajiny, ploch smíšených nezastavěného území ploch zemědělských s trvalými travními porosty,
 - 2) ochrana současných prvků drobné krajinné zeleně a menších lesů důležitých pro jejich význam v ochraně vůči negativním vlivům eroze a význam pro charakteristický krajinný ráz,
 - 3) návrh protierozních opatření v místech soustředěného odtoku a určení citlivých, erozně ohrožených pozemků, u kterých je vhodná úprava způsobu hospodaření, uplatnění organizačních, agrotechnických, vegetačních a technických protierozních opatření,
 - 4) zachování a rozvíjení přírodních hodnot, biodiverzity a ekologické stability, mj. vymezením ÚSES a jeho rozvojem návrhem ploch přírodních,
 - 5) zachování, ochrana a obnova znaků krajiny (zejména niv, vodních toků, mezí, horizontů, vrcholových partií kopců, výchozů hornin, cest a ve všech případech jejich charakteristické vegetace atp.), zachování charakteristického způsobu využití krajiny při respektování požadavků současného hospodářského využití území, provozních vztahů, prostorotvorných vazeb,
 - 6) vytvoření podmínek pro ochranu a rozvíjení estetických kvalit, jako předpokladu obytnosti krajiny a její vhodnosti pro rekreaci a odpočinek; respektování rekreačních vazeb, návrh zlepšení prostupnosti krajiny – cest pro pěší a cyklisty a návrh jejich doprovodné vegetace,
 - 7) stabilizace podmínek pro užívání obnovitelných/neobnovitelných zdrojů a udržitelné hospodaření v krajině (zemědělství, lesnictví, rybníkářství aj.).

C. dalšími opatřeními, která jsou nadřazena stanoveným podmínkám ploch s rozdílným způsobem využití:

- vymezení územního systému ekologické stability,
- návrh prostupnosti krajiny pro pěší a cyklisty,
- návrh na obnovu liniové zeleně (stromořadí) podél komunikací.

Územní plán vymezuje plochy změn v krajině, jež jsou vyjmenovány v kapitole A.3.2.

A.5.2 Ochrana přírody a krajiny

Ochranu a rozvoj hodnot zajišťuje územní plán především v případě:

- přírodě blízkých nebo hodnotnějších území, která tvoří systém ÚSES (zejména plochy NP a W, NL, NS, NZ₂, okrajově další),
- významných krajinných prvků ze zákona - lesy, vodní toky, rybníky, údolní nivy (zvláště plochy NL, NP, NZ₂ a W),
- ochrany krajinného rázu na území přírodního parku Třemšín.

Důraz je kladen na zachování a obnovu ploch niv (rozvojová plocha K02) a na návrh prvků v současnosti nefunkčního ÚSES (rozvojová plocha K04).

A.5.3 Územní systém ekologické stability

Na území obce Sedlice jsou vymezeny následující prvky ÚSES:

- lokální biocentrum LBC 1 Velký Hoděmyšský rybník,
- lokální biocentrum LBC 2 U Mlýnku,
- lokální biocentrum LBC 3 U Kříže,
- lokální biokoridor LBK 1-I,
- lokální biokoridor LBK 1-2,
- lokální biokoridor LBK 2-I,
- lokální biokoridor LBK 2-II,
- lokální biokoridor LBK 2-III,
- lokální biokoridor LBK 3-I,
- interakční prvek IP.

A.5.4 Prostupnost krajiny

Územní plán stabilizuje stávající cestní síť, navrhuje cesty v krajině a doplnění jejich doprovodné vegetace (např. stromořadí). Územní plán zajišťuje návaznost cestní sítě mimo řešené území (návrh DS – cyklostezka mezi Sedlicí a Vranovicemi, návrh cesty pro pěší nivou Hoděmyšského potoka do Rožmitálu), prostupnost v rámci území mezi jednotlivými sídly (návrh veřejné zeleně a cesty pro pěší mezi Belinou a Sedlicí), prostupnost sídla (přístupná zeď veřejná a vodní plocha v Sedlici), zajišťuje posílení vazby na přírodní prvky v zázemí obce aj. viz rozvojové plochy K01 a Z15, Z18, Z20, Z21 a linie rozvoje cest.

A.5.5 Protierozní opatření

Ochrana území vůči nepříznivým účinkům eroze spočívá v:

- vymezení a návrhu niv vodních toků, jakožto ploch přírodních (NP), tedy podpora retence krajiny,
- označení erozně citlivých pozemků (NZ₁), kde je nutné uplatnění organizačních, agrotechnických, vegetačních nebo technických protierozních opatření, konkrétní řešení navrhnout dokumentace podrobnějšího měřítka (např. studie protierozních opatření, komplexní nebo jednoduché pozemkové úpravy),
- vymezení ploch potenciálně erozně ohrožených (trvalé travní porosty na svazích) nebo z hlediska vodního režimu krajiny citlivých (nivy, údolnice) a doporučení respektování jejich limitů ve způsobech využití (NZ₂),
- ve fixaci ploch lesních (NL) na prudkých svazích, ve vrcholových partiích kopců a v místech výchozů hornin, obecně v místech s mělkými půdami, kde není účelné obdělávání zemědělské půdy,
- ve vymezení stávajících ploch drobné krajinné zeleně (meze, údolnice, liniová vegetace cest aj.) a návrhu jejich obnovy v místech soustředěného odtoku (rozvojové plochy K01 a K03).

A.5.6 Ochrana před povodněmi

V řešeném území není vymezeno záplavové území. Ochranu před lokálními a bleskovými povodněmi zajišťují kvalitní, tedy funkční, nivy vodních toků (případně navazující prudké svahy jejich údolí), přirozené vodní toky a plochy, které jsou v návrhu územního plánu vymezeny nebo navrženy jako plochy přírodní (NP) a vodní (W). Minimalizaci povodňových rizik zajišťuje mj. dobrá retence krajiny a funkční protierozní opatření (viz výše).

A.5.7 Rekreace

Územní plán vytváří prostor pro zachování a obnovu kvalitního přírodního zázemí sídel (důraz na významné krajinné prvky ze zákona, krajinnou zeleň) a podporuje prostupnost krajiny (fixace stávajících cest a návrh nových pěších propojení) viz výše.

Vymezuje plochy zeleně (ZV), veřejných prostranství (PV) a plochy pro přírodní rekreaci (RN), navrhuje je a umožňuje vazby těchto ploch mimo zastavěné území (viz systém sídelní zeleně).

Kromě toho je pro udržení kvality prostředí důležité zaznamenání, respektování i vytváření nových:

- urbanistických a architektonických hodnot (např. objektů drobné sakrální architektury, památníků, významných staveb při respektování charakteru sídla),
- krajinných hodnot (např. míst výhledu, solitérních stromů a stromořadí, pozitivních dominant).

A.5.8 Staré ekologické zátěže

V blízkosti sídla Hoděmyšl se nachází neaktivní povrchový lom, ve kterém je evidována skládka. V návrhu je plocha pro svůj potenciál navržena k obnově jako plocha zeleně veřejné (ZV). Rozsah a konkrétní řešení vzejde z dokumentace podrobnějšího měřítka.

Jižní částí území prochází silnice I. třídy č. 18, vedoucí v těsné blízkosti sídla Hoděmyšl. Pro snížení negativních účinků dopravy na zastavěné území byly vymezeny v místech, kde to struktura osídlení dovoluje, plochy zeleně ochranné (ZO).

A.5.9 Dobývání nerostů

V území obce se vyskytuje poddolované území – poddolované území č. 1427 Hoděmyšl – Sedlice a stará důlní díla, na sever od sídla Belina v lese, daleko od zástavby. Na poddolovaných územích nejsou navrženy žádné zastavitelné plochy ani plochy přestavby. Při realizaci stavby na poddolovaném území je nutný expertní báňský posudek a doporučuje se postup podle ČSN 73 00 39 „Navrhování objektů na poddolovaném území“. K povolení stavby na sesuvném území je nutné provést inženýrsko-geologický průzkum.

A.6 Stanovení podmínek pro využití ploch s rozdílným způsobem využití

Plochy s rozdílným způsobem využití pokrývají beze zbytku celé řešené území a jsou vymezeny v hlavním a koordinačním výkresu. Jednotlivým plochám jsou přiřazeny způsoby jejich využití v členění

- hlavní využití, které je pro danou plochu vhodné,
- přípustné využití, které je také možné realizovat (např. doplňkově),
- v některých případech je stanoveno podmíněně přípustné využití, které je možné realizovat za splnění daných podmínek,
- nepřípustné využití, které není možné realizovat.

Dále jsou pro vybrané plochy stanoveny podmínky prostorového uspořádání a další regulace.

Dle časového horizontu jsou plochy rozlišeny na **stav**, **návrh** a **rezerva** (viz grafická část územního plánu)

Plochy s rozdílným způsobem využití jsou v řešeném území členěny dle vyhlášky č. 501/2006 Sb. s použitím datového modelu MINIS do těchto funkčních typů a podtypů:

plochy bydlení

- **BV – bydlení v rodinných domech – venkovské**

plochy rekreace

- **RI – rekreace – plochy staveb pro rodinnou rekreaci**
- **RN – rekreace – na plochách přírodního charakteru**

plochy občanského vybavení

- **OV – občanské vybavení – veřejná infrastruktura**
- **OM – občanské vybavení – komerční zařízení malá a střední**
- **OS – občanské vybavení – tělovýchovná a sportovní zařízení**

plochy dopravní infrastruktury

- **DS – dopravní infrastruktura – silniční**

plochy technické infrastruktury

- **TI – technická infrastruktura – inženýrské sítě**

plochy výroby a skladování

- **VZ – výroba a skladování – zemědělská výroba**

plochy veřejných prostranství

- **PV – veřejná prostranství**

plochy vodní a vodohospodářské

- **W – plochy vodní a vodohospodářské**

plochy zemědělské

- **NZ – plochy zemědělské**

plochy smíšené nezastavěného území

- **NS – plochy smíšené nezastavěného území**

plochy přírodní

- **NP – plochy přírodní**

plochy lesní

- **NL – plochy lesní**

V souladu s § 3 odst. (4) vyhlášky č. 501/2006 Sb. o obecných požadavcích na využívání území je využita možnost podrobněji členit plochy s rozdílným způsobem využití. Jedná se o plochy zeleně, které nejsou výše zmíněnou vyhláškou samostatně specifikovány.

- **ZV – veřejná prostranství – veřejná zeleň**
- **ZS – zeleň soukromá a vyhrazená**
- **ZO – zeleň – ochranná a izolační**

Pro plochy NS (s označením kódu plochy a pořadovým číslem, např. NS₁) jsou stanoveny doplňující regulativy. Znamená to, že pro tyto plochy platí regulativy dané plochy a navíc tyto doplňující regulativy (pokud není uvedeno jinak).

A.6.1 Použité pojmy

Zastavitelnost ploch (koeficientem zastavění) vyjádřenou v procentech se rozumí maximální možný podíl zastavěné plochy pozemku (ve smyslu § 2, odst. 7 stavebního zákona), bez zpevněných ploch. Důvodem vyčlenění zpevněných ploch ze zastavitelných je jejich jiný charakter z hlediska stanovení prostorové regulace.

Minimálním podílem zeleně (koeficientem zeleně) vyjádřeným v procentech se rozumí minimální podíl plochy, která bude plnit funkce zeleně na rostlém terénu (bez zastavěných a zpevněných ploch), tzn. ploch schopných vsakování dešťových vod.

Hodnoty koeficientu zastavění a koeficientu zeleně by měly být splněny pro návrhové lokality (plochy změn, zastavitelné plochy) v rámci každého stavebního pozemku.

Maximální výška zástavby je dána maximálním počtem nadzemních podlaží, event. výškou nejvyššího bodu hlavní římsy objektu a je vztažena k nejvyššímu bodu stávajícího rostlého terénu bezprostředně souvisejícího pozemku, na kterém objekt stojí.

Zeleň je obecný pojem pro blíže nespecifikovaný typ zeleně. Tvoří ji soubor prvků vegetace záměrně založených nebo spontánně vzniklých, obvykle na rostlém terénu, o které je zpravidla pečováno sadovnicko-krajinářskými metodami. Jsou to všechny plochy porostlé vegetací v území sídel i ve volné krajině, které mají různé využití. Patří k nim i prvky liniového a bodového charakteru, solitérní dřeviny, skupiny dřevin, aleje, břehové porosty apod.

Doprovodnou zelení se rozumí liniová vysoká zeleň (alej) případně keřové porosty podél stávajících i nově navrhovaných pozemních komunikací a cest, vodotečí apod., která má estetickou, krajinotvornou, případně protierozní funkci.

Drobným podnikáním se pro účely územního plánu rozumí aktivity slučitelné s „čistým bydlením“, provozované v rodinných domech, jako např. kadeřnictví, poradenské a jiné administrativní služby, doplňkový prodej typu večerek, apod.

Zahradní chatou se rozumí jednoduchá jednopodlažní případně podsklepená stavba o zastavěné ploše do 25 m² sloužící k zahrádkářské činnosti.

Veřejná prostranství zahrnují podle zákona o obcích náměstí, ulice, tržiště, chodníky, veřejnou zeleň, parky a další prostory přístupné každému bez omezení, tedy sloužící obecnému užívání, a to bez ohledu na vlastnictví k tomuto prostoru.

Negativními vlivy se rozumí negativní vlivy na kvalitu životního prostředí a veřejné zdraví. Jedná se např. o účinky, které zhoršují zejména hlukové poměry, kvalitu a čistotu ovzduší, pachovou zátěž v území, mikroklima, čistotu povrchových nebo podzemních vod, případně znečišťují půdu, zhoršují půdní poměry, mají nepříznivé dopady na horninové prostředí anebo na životní podmínky pro biotu.

Regulativy se rozumí stanovení plošného a prostorového uspořádání a využití území.

A.6.2 Podmínky plošného a prostorového uspořádání ploch s rozdílným způsobem využití

Na plochy s rozdílným způsobem využití, které jsou dotčeny některým z dále uvedených pravidel, se toto pravidlo vztahuje.

- Pro prvky ÚSES, které jsou vymezeny na pozemcích evidovaných v katastru nemovitostí v kategorii les, platí, že lze upřesnit jejich vymezení při zpracování lesního hospodářského plánu (LHP) nebo lesní osnovy (LO), za dodržení přírodovědných kritérií pro vymezení ÚSES. Upřesněné vymezení ÚSES se ze schváleného LHP nebo LO promítne do nejbližší změny územního plánu.
- Pro prvky ÚSES, které jsou vymezeny na zemědělské půdě, platí, že lze upřesnit jejich vymezení při zpracování komplexních pozemkových úprav (KPU) přidat protierozní opatření či jednoduchých pozemkových úprav, za dodržení přírodovědných kritérií pro vymezení ÚSES. Upřesněné vymezení ÚSES se ze schválených pozemkových úprav promítne do nejbližší změny územního plánu.

Ve všech plochách platí nutnost zajistit na pozemku vsak vodních srážek, případně jejich dostatečnou retenci pro dobu potřebnou k jejich vsaku.

Z § 18 odst. 5 stavebního zákona (zákon č. 183/2006 Sb.) se výslovně vylučuje umístění staveb pro lesnictví včetně oplocování ve vzdálenosti větší než 100 m od lesa a staveb pro zemědělství včetně oplocování ve vzdálenosti větší než 100 m od zastavěného území. Stavby pro těžbu nerostů jsou vyloučeny v území do 800 m od zastavěného území nebo zastavitelných ploch či ploch přestavby.

Ve všech plochách s rozdílným způsobem využití lze připustit realizaci staveb a zařízení technického vybavení, která jsou nezbytná pro využití těchto ploch, a další technicky a ekonomicky odůvodněnou technickou infrastrukturu, a dále dopravní infrastrukturu – cesty a silnice místní a účelové.

Pro každou lokalitu je nutné zpracovat hydrogeologický posudek (z důvodu ověření vhodnosti zasakování srážek).

Pro rozvojové plochy Z07, Z08, P03, P04 platí, že v rámci povolovacích řízení staveb pro bydlení v těchto lokalitách bude doloženo splnění hlukových limitů ze sousedního zemědělského areálu.

Pro rozvojovou plochu P04 platí, že v rámci povolovacích řízení staveb pro bydlení v této lokalitě bude doloženo splnění hlukových limitů ze stávající trafostanice.

Pro rozvojovou plochu P06 platí, že v rámci povolovacích řízení staveb pro bydlení v této lokalitě bude doloženo splnění hlukových limitů pro venkovní chráněný prostor ze silnice č. I/18 (dle nařízení vlády č. 272/2011 Sb.)

Pro rozvojovou plochu Z16 platí, že v rámci povolovacích řízení staveb s hlukovou zátěží v této lokalitě bude doloženo splnění hlukových limitů na stávající i navrhované (P06) obytnou zástavbu.

Pro rozvojovou plochu P01 platí, že v rámci povolovacích řízení staveb s hlukovou zátěží v této lokalitě bude doloženo splnění hlukových limitů na stávající i navrhované (Z05) obytnou zástavbu.

BV – bydlení v rodinných domech – venkovské

- a) hlavní využití
 - bydlení v rodinných domech a venkovských usedlostech
- b) přípustné využití
 - související plochy soukromé zeleně spojené s aktivitami, které svou činností nevyvolávají žádné negativní vlivy na funkci bydlení (např. podnikatelské, komerční, drobné výroby či řemesel)
 - drobné podnikání, nekomerční aktivity či občanská vybavenost bez rušivých vlivů na okolí (např. hluk, emise, zápach, nadměrná doprava)
 - ubytovací služby se zajištěným parkováním pro hosty na pozemku
 - pozemní komunikace, parkovací stání
 - související technická infrastruktura
 - veřejná prostranství
 - veřejná zeleň, dětská hřiště
 - izolační zeleň
- c) nepřipustné využití
 - jakékoli jiné využití nesouvisející s hlavním či přípustným využitím

Prostorové uspořádání, další regulace:

- zastavitelnost ploch max. 25%
- minimální podíl zeleně 50%
- maximální výšková hladina zástavby jsou dvě nadzemní podlaží a podkroví, maximální výška hřebene 10 m
- nutnost zajistit na pozemku vsak vodních srážek, případně jejich dostatečnou retenci pro dobu potřebnou k jejich vsaku.

RI – rekreace – plochy staveb pro rodinnou rekreaci

- a) hlavní využití
 - plochy staveb pro rodinnou rekreaci (chat či rekreačních domků, zahradních chat)
- b) přípustné využití
 - plochy pro související zahrádkářskou činnost (zahrnující zejména pěstování ovocných stromů, zeleniny a květin, zpracování plodů pro vlastní potřebu a pěstování okrasných dřevin a květin)
 - nové objekty využívající stávající proluky v zastavěném území, přístavby a dostavby – pouze za podmínky, že bude odpovídajícím způsobem vyřešeno čištění odpadních vod, retence a zasakování vodních srážek a hospodaření s komunálním odpadem
 - komunikace, parkovací stání
 - veřejná prostranství
 - veřejná zeleň, dětská hřiště
 - související technická infrastruktura
 - sportovní plochy
- c) nepřipustné využití
 - jakékoli jiné využití nesouvisející s hlavním či přípustným využitím

Prostorové uspořádání, další regulace:

- zastavitelnost ploch max. 10%
- minimální podíl zeleně 60%
- maximální výšková hladina zástavby je jedno nadzemní podlaží a podkroví, maximální výška hřebene 5 m

RN – rekreace na plochách přírodního charakteru

- a) hlavní využití
 - hřiště přírodního charakteru, rekreační louky, přírodní koupaliště
- b) přípustné využití
 - obslužné neznepevněné komunikace, parkovací stání
 - drobná krajinná architektura (odpočívadla, lavičky, altány, přístřešky, kamenné zidky apod.)
 - pěší komunikace doplňování dřevinných porostů
 - související technická infrastruktura
 - kynologické cvičiště
 - cyklotrialová trať (a podobné aktivity)
 - veřejná tábořiště

- odvodnění a závlaha ploch bez výraznějšího ovlivnění stávajícího vodního režimu v území
 - retenční a akumulační nádrže, připojovací koryta
- c) nepřipustné využití
- jakékoli jiné využití nesouvisející s hlavním či přípustným využitím

Prostorové uspořádání, další regulace:

- respektování stávajícího přirozeného reliéfu krajiny
- nesnižování podílu dřevin na ploše

OV – občanské vybavení – veřejná infrastruktura

- a) hlavní využití
- občanské vybavení vzdělávací, církevní, kulturní, zdravotnické, sociální a veřejně správní, pro integrovaný záchranný systém (policie, hasičský záchranný sbor)
- b) přípustné využití
- jiné druhy veřejného občanského vybavení (např. pro spolkovou a zájmovou činnost), pokud budou splněny příslušné hygienické normy
 - pozemní komunikace, parkovací stání
 - zařízení komerční vybavenosti (jako doplňková funkce objektů veřejného občanského vybavení, např. obchodní zařízení, veřejné stravování, služby a drobné provozovny)
 - ubytovací služby, stravovací zařízení (jen doplňkové - jako možná součást jiných zařízení OV)
 - veřejná prostranství
 - plochy zeleně, dětská hřiště
 - související technická infrastruktura
- c) nepřipustné využití
- jakékoli jiné využití nesouvisející s hlavním či přípustným využitím

Prostorové uspořádání, další regulace:

- zastavitelnost ploch max. 50%
- minimální podíl zeleně 30%
- maximální výšková hladina zástavby jsou tři nadzemní podlaží a podkroví
- nutnost zajistit na pozemku vsak vodních srážek, případně jejich dostatečnou retenci pro dobu potřebnou k jejich vsaku

OM – občanské vybavení – komerční zařízení malá a střední

- a) hlavní využití
- plochy pro komerční zařízení sloužící například pro administrativu, velko- a maloobchodní prodej, ubytování, stravování, služby, pokud nevyžadují obsluhu těžkou dopravou a nemají negativní vlivy na okolí
- b) přípustné využití
- veřejná prostranství
 - bydlení jako doplňková funkce objektu občanského vybavení
 - pozemní komunikace, parkovací stání
 - plochy zeleně, dětská hřiště
 - související technická infrastruktura
- c) nepřipustné využití
- jakékoli jiné využití nesouvisející s hlavním či přípustným využitím

Prostorové uspořádání, další regulace:

- zastavitelnost ploch max. 50%
- minimální podíl zeleně 30%
- maximální výšková hladina zástavby jsou dvě nadzemní podlaží a podkroví, maximální výška hřebene 10 m
- nutnost zajistit na pozemku vsak vodních srážek, případně jejich dostatečnou retenci pro dobu potřebnou k jejich vsaku

OS – občanské vybavení – tělovýchovná a sportovní zařízení

- a) hlavní využití
- plochy pro zařízení a stavby sloužící k tělovýchově a rekreačnímu sportu
- b) přípustné využití
- služby doplňkového charakteru (veřejné stravování, obchod, ubytování)

- veřejně přístupná zeleň, veřejná prostranství
 - pozemní komunikace, parkovací stání
 - administrativní, provozní a hygienická zařízení související s hlavním využitím
 - související technická infrastruktura
- c) nepřipustné využití
- jakékoli jiné využití nesouvisející s hlavním či přípustným využitím

Prostorové uspořádání, další regulace:

- zastavitelnost ploch max. 20%
- minimální podíl zeleně 20%
- maximální výšková hladina zástavby jsou dvě nadzemní podlaží a podkroví, maximální výška hřebene 10 m

PV – veřejná prostranství

- a) hlavní využití
- veřejně přístupné plochy vyššího významu sloužící k relaxaci a oddechu, jako jsou veřejná zeleň, dětská hřiště, plochy s drobnou architekturou (fontány, sochy, kapličky, pomníky, lavičky, apod.), pěší cesty, plochy dopravní infrastruktury
- b) nepřipustné využití
- jakékoli jiné využití nesouvisející s hlavním či přípustným využitím

DS – dopravní infrastruktura – silniční

- a) hlavní využití
- plochy pozemních komunikací všech kategorií včetně chodníků, veřejných parkovišť a parkovacích stání, zastávek autobusů
- b) přípustné využití
- veřejná prostranství
 - veřejná zeleň
 - stavby pro dopravní a technickou vybavenost
- c) nepřipustné využití
- jakékoli jiné využití nesouvisející s hlavním či přípustným využitím

TI – technická infrastruktura – inženýrské sítě

- a) hlavní využití
- plochy zařízení na energetických sítích, telekomunikačních sítích, vodovodech a kanalizacích a další technické infrastruktury
- b) přípustné využití
- izolační zeleň při dodržení souvisejících norem a předpisů (ochranná pásma apod.)
 - pozemní komunikace, parkovací stání
- c) nepřipustné využití
- jakékoli jiné využití nesouvisející s hlavním či přípustným využitím

VZ – výroba a skladování – zemědělská výroba

- a) hlavní využití
- objekty zemědělské výroby (vč. živočišné) či skladů a údržby staveb a techniky
 - objekty lesní výroby
 - objekty pro chov ryb
- b) přípustné využití
- manipulační plochy
 - plochy určené pro stavby a činnosti související se zemědělskou prvovýrobou (např. dílny, přístřešky pro mechanizaci, odstavné plochy apod.)
 - izolační a doplňková zeleň
 - pozemní komunikace, parkovací stání
 - výsadba izolační zeleně
- c) nepřipustné využití
- jakékoli jiné využití nesouvisející s hlavním či přípustným využitím

Prostorové uspořádání, další regulace:

- minimální podíl zeleně 30%
- zastavitelnost ploch max. 40%
- maximální výšková hladina zástavby – nepřekročí stávající úroveň
- nedovoluje se rozšiřování stávajících staveb
- negativní vlivy (jako například zápach, hluk, prašnost apod.) z provozovaných aktivit nesmí přesahovat hranici plochy ochranné zeleně, vymezené na sousedních plochách
- provozované činnosti, uskladněné materiály či zaparkovaná technika nesmí negativně ovlivnit povrchové nebo podzemní vody

ZV – veřejná prostranství – veřejná zeleň

- a) hlavní využití
 - plochy s převažujícím zastoupením zeleně oproti zpevněným plochám na veřejných prostranstvích, jako jsou parky a parkově upravené plochy, doprovodná zeleň a zeleň plnicí estetickou, kompoziční, rekreační, zdravotní a ekostabilizační funkci v sídlech; plochy veřejně přístupné
- b) přípustné využití
 - drobné prvky sídelního parteru (lavičky, sochy, kašny, altány)
 - komunikace pěší, účelové
 - vodní plochy
- c) podmíněně přípustné
 - dětská hřiště
 - stavby a zařízení, které svým charakterem odpovídají způsobu využívání ploch zeleně a doplňují je
 - stavby a zařízení technického vybavení, které s ohledem na výrazně vyšší investiční a provozní náklady nelze realizovat mimo plochy veřejné zeleně
 - ve všech případech za předpokladu, že nedojde k podstatnému narušení či omezení hlavního využití
- d) nepřípustné využití
 - jakékoli jiné využití nesouvisející s hlavním či přípustným využitím

ZS – zeleň soukromá a vyhrazená

- a) hlavní využití
 - nezastavitelné plochy soukromé zeleně (zejména zahrad a sadů), sloužící převážně soukromým uživatelům
- b) přípustné využití
 - drobné zahradní stavby (skleníky, bazény apod.)
 - pěší komunikace
- c) nepřípustné využití
 - jakékoli jiné využití nesouvisející s hlavním či přípustným využitím

ZO – zeleň – ochranná a izolační

- a) hlavní využití
 - plochy stromů a keřů zejména v sídlech nebo jejich blízkém okolí, plnicí izolační funkci (např. ochrana protiprašná, pohledová, případně v patřičné šířce a skladbě (a)nebo v kombinaci s technickými prvky také protihluková ochrana) nebo oddělující vzájemně kolizní plochy s rozdílným způsobem využití
- b) podmíněně přípustné využití
 - komunikace pěší a účelové, pokud nedojde k podstatnému narušení či omezení hlavního využití
 - technické prvky ochrany před negativními vlivy (zemní valy, stěny)
- c) nepřípustné využití
 - jakékoli jiné využití nesouvisející s hlavním či přípustným využitím

NZ – plochy zemědělské

- a) hlavní využití
 - orná půda se zemědělským využitím

- b) přípustné využití
 - pozemky dočasných staveb, zařízení a jiných opatření nezbytných pro zemědělství (např. seníky, stáje, příkrmistiště) a pozemky dopravní a technické infrastruktury, zajišťující plnění souvisejících produkčních a mimoprodukčních funkcí zemědělství
 - opatření pro zvýšení zadržování vody v krajině, protipovodňová, protierozní a ekostabilizační opatření (meze, zatravněné údolnice aj.)
 - revitalizace vodních ploch a toků stezky pro pěší a cyklisty a jejich vybavenost
 - doprovodná zeleň komunikací, stromořadí
- c) podmíněně přípustné využití
 - zakládání nových drobných vodní ploch a zalesnění na půdách nižších tříd ochrany (III. - V. třída), zejména na hydromorfních půdách a/nebo v údolnicích (platí pro vodní plochy), pokud nedojde k narušení přírodních či krajinných hodnot území
- d) nepřípustné využití
 - jakékoli jiné využití nesouvisející s hlavním či přípustným využitím

NZ₁ (erozně ohrožené)

- na pozemcích, kde hrozí překročení limitu pro maximální přípustnou ztrátu půdy (pro mělkou půdu 1 t.ha-1.rok-1, středně hlubokou 4 t.ha-1.rok-1, hlubokou půdu limit 10 t.ha-1.rok-1), je doporučena změna způsobů obhospodařování a uplatnění organizačních, agrotechnických, vegetačních a technických protierozních opatření (např. obnova historických mezí, změna kultur)

NZ₂ (trvalé travní porosty)

- na pozemcích luk a pastvin, případně extenzivních sadů, na kterých není účelné intenzivnější využití pro nižší kvalitu půd (výchozy hornin, skeletovitost, hloubka půdy), vysoký sklon svahů či horší dostupnost pozemků, které zajišťují ochranu před negativními účinky eroze a zvyšují schopnost krajiny zadržet vodu; je doporučeno zachování stávajícího způsobu využití, případně je doporučena alternativa přípustného využití pozemků způsobem (kombinací protierozních opatření), který má podobný vliv na ochranu půdy před erozí jako plošné zatravnění (např. terasy, protierozní meze, zasakovací pásy v potřebných vzdálenostech aj.) a je v souladu s charakterem krajiny

NS – plochy smíšené nezastavěného území

- a) hlavní využití
 - účelově méně vyhraněné plochy krajinné zeleně s ekologicky - stabilizační funkcí ve vztahu k okolním plochám; slouží k ochraně před erozí, pomáhají zadržet vodu, vsaku a ochraně vody v krajině; utvářejí charakteristický krajinný ráz; zdůrazňují provozní, účelové a hospodářské vztahy v krajině (např. doprovodná zeleň komunikací, zeleň na přechodu sídla do krajiny) aj.
- b) přípustné využití
 - z – zemědělská funkce
 - o drobné krajinné prvky, jako např. meze, travnaté údolnice, skupiny dřevin aj., nejvýznamnější je jejich protierozní funkce
 - o extenzivní formy hospodaření
 - x – ostatní funkce
 - o doprovodná liniová zeleň komunikací, obvykle stromořadí ovocných či druhově původních stromů s travnatým podrostem
- c) podmíněně přípustné využití
 - stezky pro pěší a cyklisty a jejich vybavenost, pokud nedojde k podstatnému narušení či omezení hlavního a přípustného využití

NL – plochy lesní

- a) hlavní využití
 - plochy určené k plnění funkcí lesa
- b) přípustné využití
 - pozemky staveb, zařízení a jiných opatření nezbytných pro obhospodařování lesa, pozemky dopravní a technické infrastruktury, zajišťující plnění souvisejících produkčních a mimoprodukčních funkcí lesa
 - opatření pro zvýšení zadržování vody v krajině, protipovodňová, protierozní a ekostabilizační opatření
 - malé vodní toky a plochy a jejich revitalizace, zakládání nových drobných vodních ploch
 - stezky pro pěší a cyklisty a jejich vybavenost

- c) podmíněně přípustné využití
 - vyhlídkové stavby (rozhledny), přístupné veřejnosti, v ploše nezbytné pro jejich existenci
- d) nepřípustné využití
 - jakékoli jiné využití nesouvisející s hlavním či přípustným využitím

NP – plochy přírodní

- a) hlavní využití
 - plochy zvýšených přírodních a krajinných hodnot (dřevinná, přírodě blízká vegetace; nivy vodních toků a periodických vodních toků, zahrnující samotný vodní tok, jeho břehy a přilehlé svahy údolí, prvky ÚSES, významné krajinné prvky registrované)
- b) přípustné využití
 - vodní plochy, mokřady, nebo periodicky vlhká místa a prameniště
 - plochy extenzivních trvalých travních porostů, případně extenzivních sadů
 - opatření pro zlepšení zadržování vody v krajině, protipovodňová, protierozní a ekostabilizační opatření
 - účelové komunikace, stezky pro pěší a cyklisty, lávky a drobný mobiliář
- c) nepřípustné využití
 - jakékoli jiné využití nesouvisející s hlavním či přípustným využitím

W – plochy vodní a vodohospodářské

- a) hlavní využití
 - vodní plochy, koryta vodních toků a jiné související plochy určené pro převažující vodohospodářské a zároveň ekologické či rekreační funkce využití
- b) přípustné využití
 - vodní plochy, koryta a doprovodné plochy v místech, kde není možný nebo žádoucí jejich přirozený vývoj (např. zatrubnění toků, zpevněné břehy), obvykle v sídlech nebo jejich bezprostředním kontaktu
 - doprovodná zeleň vodních ploch a toků
 - cestní síť, mostky, lávky, drobný mobiliář
 - vodohospodářské stavby (jezy, hráze, objekty protipovodňové ochrany, opevnění břehů apod.)
- c) nepřípustné využití
 - jakékoli jiné využití nesouvisející s hlavním či přípustným využitím

A.7 Vymezení veřejně prospěšných staveb, veřejně prospěšných opatření, staveb a opatření k zajišťování obrany a bezpečnosti státu a ploch pro asanaci, pro které lze práva k pozemkům a stavbám vyvlastnit

Územní plán v souladu se ZÚR SK navrhuje tuto plochu pro uplatnění možnosti vyvlastnění:

Označ.	Popis	Druh VPS
VD1	koridor pro umístění stavby D036 - silnice I/18: obchvat Vranovic	dopravní infrastruktura

TABULKA 4 VEŘEJNĚ PROSPĚŠNÉ STAVBY – VYVLASTNĚNÍ

A.8 Vymezení veřejně prospěšných staveb a veřejných prostranství, pro které lze uplatnit předkupní právo, s uvedením v čí prospěch je předkupní právo zřizováno, parcelních čísel pozemků, názvu katastrálního území a případně dalších údajů podle § 5 odst. 1 katastrálního zákona

Územní plán navrhuje tuto plochu pro uplatnění předkupního práva:

Označ.	Popis	Druh VPS	Předkupní právo ve prospěch	Katastrální území	Parcelní čísla dotčených pozemků
PD1	koridor pro umístění stavby cyklostezky do Vranovic	dopravní infrastruktura	obec Sedlice	Hoděmyšl	570/1, 570/23

TABULKA 5 VEŘEJNĚ PROSPĚŠNÉ STAVBY – PŘEDKUPNÍ PRÁVO

A.9 Stanovení kompenzačních opatření podle § 50 odst. 6 stavebního zákona

Kompenzační opatření nejsou navrhována. Zpracování posouzení vlivu na evropsky významnou lokalitu nebo ptačí oblast nebylo požadováno.

A.10 Vymezení ploch a koridorů územních rezerv a stanovení možného budoucího využití, včetně podmínek pro jeho prověření

Plochy územních rezerv nejsou územním plánem vymezeny.

A.11 Vymezení ploch, ve kterých je rozhodování o změnách v území podmíněno dohodou o parcelaci

V územním plánu je vymezena plocha **Z12**, v níž je rozhodování o změnách v území podmíněno smlouvou s vlastníky pozemků a staveb, které budou dotčeny navrhovaným záměrem, jejímž obsahem musí být souhlas s tímto záměrem a souhlas s rozdělením nákladů a prospěchů spojených s jeho realizací - tzv. „dohoda o parcelaci“.

A.12 Vymezení ploch a koridorů, ve kterých je rozhodování o změnách v území podmíněno zpracováním územní studie, stanovení podmínek pro její pořízení a přiměřené lhůty pro a vložení dat o této studii do evidence územně plánovací činnosti

Plochy, ve kterých je rozhodování o změnách v území podmíněno zpracováním územní studie, nejsou navrhovány.

A.13 Vymezení ploch a koridorů, ve kterých je rozhodování o změnách v území podmíněno vydáním regulačního plánu, zadání regulačního plánu v rozsahu podle přílohy č. 9, stanovení, zda se bude jednat o regulační plán z podnětu nebo na žádost, a u regulačního plánu z podnětu stanovení přiměřené lhůty pro jeho vydání

Plochy, ve kterých je rozhodování o změnách v území podmíněno vydáním regulačního plánu, nejsou navrhovány.

A.14 Stanovení pořadí změn v území (etapizace)

Územní plán nestanovuje etapizaci, pouze v rámci jednotlivých ploch doporučuje využití v logickém pořadí - vždy nejprve od zastavěného území (Z12 od východu k západu, Z03 od severu k jihu, apod.).

A.15 Vymezení architektonicky nebo urbanisticky významných staveb, pro které může vypracovávat architektonickou část projektové dokumentace jen autorizovaný architekt

Architektonicky nebo urbanisticky významné stavby, pro které může vypracovávat architektonickou část projektové dokumentace jen autorizovaný architekt, nejsou vymezeny.

A.16 Údaje o počtu listů územního plánu a počtu výkresů k němu připojené grafické části

Textová část územního plánu má 24 stran formátu A4, grafická část obsahuje 1 výkres formátu B1, 1 výkres formátu A2 a 1 výkres ve formátu A3.

B Grafická část územního plánu

Grafická část územního plánu obsahuje následující výkresy:

- 1 – Základní členění území,
- 2 – Hlavní výkres,
- 3 – Veřejně prospěšné stavby, opatření a asanace.

C Textová část odůvodnění

C.1. Postup při pořízení územního plánu

Zastupitelstvo obce Sedlice rozhodlo na svém zasedání dne 28. 5. 2013, usnesením č. 10/5/2013 o pořízení územního plánu. Zároveň na tomto svém zasedání zastupitelstvo rozhodlo o tom, že pořizovatelem ÚP bude příslušný úřad územního plánování, tzn. odbor koncepce a rozvoje města MěÚ Příbram (usn. č. 11/5/2013) a určeným zastupitelem pro spolupráci s pořizovatelem bude p. Josef Matějka (usn. č. 12/5/2013).

Oznámení o projednávání návrhu zadání územního plánu podle § 47 zákona č. 183/2006 Sb., bylo vyvěšeno po dobu 30 dnů na úřední desce Městského úřadu Příbram (7.11.2013-7.12.2013) a na úřední desce Obecního úřadu Sedlice (7.11.2013-10.12.2013). V době 30 dnů od vyvěšení byl návrh zadání územního plánu k dispozici k veřejnému nahlédnutí a každý mohl uplatnit své připomínky.

Návrh zadání územního plánu byl zaslán Krajskému úřadu Středočeského kraje, dotčeným orgánům a sousedním obcím. Do 30 dnů od obdržení návrhu zadání územního plánu mohly dotčené orgány a krajský úřad uplatnit své požadavky na obsah územního plánu, sousední obce mohly uplatnit své podněty.

Na základě požadavků, podnětů a připomínek k návrhu zadání územního plánu bylo zadání územního plánu upraveno a předloženo Zastupitelstvu obce Sedlice, které jej schválilo usnesením č. 7/1/2014 na svém zasedání dne 21.1.2014.

Návrh územního plánu Sedlice, určený pro společné jednání, zpracovatel dokončil v červnu 2014.

V souladu s § 50 stavebního zákona pořizovatel oznámil konání společného projednání o návrhu územního plánu Sedlice předem dotčeným orgánům, krajskému úřadu, obci a sousedním obcím. Společné jednání se uskutečnilo 22.7.2014. Pořizovatel doručil návrh územního plánu veřejnou vyhláškou, která byla vyvěšena na úřední desce obce Sedlice a MěÚ Příbram a dále způsobem umožňující dálkový přístup na internetových stránkách města Příbram a obce Sedlice. Na obou místech byl návrh rovněž fyzicky k nahlédnutí. K tomuto návrhu mohl každý uplatnit připomínky do 22.8.2014.

Po uplynutí lhůty byl požádán Krajský úřad Středočeského kraje o zaslání stanoviska dle § 50 stavebního zákona.

Krajský úřad Středočeského kraje, odbor regionálního rozvoje podal své stanovisko 130579/2014/KUSK ze dne 11.9.2014.

Ve svém stanovisku konstatoval, že posoudil návrh územního plánu podle ustanovení § 50 odst. 7 stavebního z hlediska zajištění koordinace využívání území, zejména s ohledem na širší územní vztahy a z hlediska souladu s politikou územního rozvoje a s územně plánovací dokumentací vydanou krajem a konstatoval, že neshledal žádné rozpory a lze postupovat v dalším řízení o územním plánu.

Ve stanovené lhůtě byly uplatněny stanoviska, vyjádření a připomínky (jejich vyhodnocení je uvedeno v kapitole C.15.).

Pořizovatel na základě uplatněných stanovisek, vyjádření a připomínek vyhodnotil v souladu s § 51 stavebního zákona návrh územního plánu Sedlice ve spolupráci s určeným zastupitelem obce a předal vyhodnocení projektantovi k úpravě návrhu k veřejnému projednání.

O upraveném návrhu ÚP bylo vedeno řízení o ÚP (§ 52 stavebního zákona), jehož součástí bylo veřejné projednání, které se uskutečnilo dne 18. 12. 2014. O průběhu veřejného projednání provedl pořizovatel záznam.

Následně pořizovatel ve spolupráci s určeným zastupitelem vyhodnotil výsledky veřejného projednání a konstatoval, že nebyly uplatněny žádné námítky, proto nebyl vypracován návrh rozhodnutí o námítkách. Vyhodnocení připomínek je uvedeno v textové části odůvodnění.

Po absolvování veškerých výše uvedených procedur byl návrh ÚP předložen zastupitelstvu k vydání.

C.2. Soulad návrhu územního plánu s Politikou územního rozvoje a územně plánovací dokumentací vydanou krajem

C.2.1 Soulad s politikou územního rozvoje

Dle Politiky územního rozvoje ČR 2008 (schválené usnesením vlády České republiky č. 929 ze dne 20.7.2009) neleží řešené území v rozvojové oblasti, rozvojové ose, ve specifické oblasti, v koridoru a ploše dopravní a technické infrastruktury.

Z politiky územního rozvoje vyplývá pro řešené území zaměřit se mj. na tyto body kap. 2.2 Republikové priority:

- (14) – ve veřejném zájmu chránit a rozvíjet přírodní, civilizační a kulturní hodnoty území, včetně urbanistického, architektonického a archeologického dědictví.
- (16) – Při stanovování způsobu využití území v územně plánovací dokumentaci dávat přednost komplexním řešením před uplatňováním jednostranných hledisek a požadavků, které ve svých důsledcích zhoršují stav i hodnoty území.

Územní plán plní obecné podmínky a úkoly stanovené tímto dokumentem: navrhuje rozvoj primárně v zastavěném území a v jeho bezprostřední návaznosti, formuluje ochranu přírodních, kulturních a civilizačních hodnot území. Z hlediska širších vztahů v území nedochází řešením územního plánu k podstatným zásahům ani úpravám.

Pro obec Sedlici vyplývají také obecné republikové priority na základě § 18 a § 19 zákona č. 183/2006 Sb., o územním plánování a stavebním řádu (stavební zákon) a ty, které jsou uvedené v kapitole 2.2 PÚR.

Územní plán je se všemi těmito požadavky v souladu.

C.2.1 Soulad s územně plánovací dokumentací vydanou krajem

C.2.1.1 ZÚR Středočeského kraje

Ze Zásad územního rozvoje Středočeského kraje (ZÚR, vydány 7.2.2012, nabytí účinnosti 6.3.2012) vyplývají následující požadavky:

- a) Obecné požadavky na využívání území uvedené v kapitole 1 ZÚR.
- b) Koridor silnice I/18 (přeložka kolem Vranovic) - řešení okrajově zasahuje i k. ú. Hoděmšín
- c) Do řešeného území ÚP Sedlice nezasahuje žádný z prvků nadregionálního a regionálního ÚSES (územního systému ekologické stability) vymezených v Zásadách územního rozvoje Středočeského kraje. Pouze severní hranice obce se v krátkém úseku okrajově dotýká ochranná zóna nadregionálního biokoridoru K62 "Třemšín - K56".
- d) Z polohy obce v bezprostřední blízkosti města Rožmitál pod Třemšínem (zařazeného do kategorie tzv. lokálních center) vyplývají následující zásady pro usměrňování územního rozvoje a rozhodování o změnách v území (výběr z článku (81) ZÚR – relevantní body, které se mohou týkat řešení daného územního plánu):
 - saturovat potřeby obslužných funkcí v mikroregionální respektive lokální úrovni s cílem stabilizovat osídlení v řídko osídleném území /*;
 - /* Pozn.: Touto formulací se rozumí, že relevantní lokální obslužné funkce pro obec Sedlice mají být zajištěny v Rožmitále p. Tř.
 - chránit kulturní a přírodní hodnoty a využít je pro udržitelný rozvoj cestovního ruchu;
- e) Z vydaných ZÚR dále platí z vybraných a relevantních úkolů pro územní plánování (čl. (82) dle ZÚR):
 - koordinovat rozvoj se sousedními obcemi.

Požadavky jsou zapracovány následujícím způsobem:

- obecné požadavky jsou splněny,
- koridor silnice I/18 je do územního plánu zapracován,
- ochranná zóna nadregionálního biokoridoru K 62 (Třemšín-K 56) je zpřesněna,
- územní plán počítá v obci pouze se základní vybaveností s tím, že řada obslužných funkcí pro obec bude i nadále zajištěna v rámci lokálního centra - v Rožmitále p. Tř.,
- kulturní hodnoty nejsou návrhem ÚP dotčeny, přírodní hodnoty jsou využity pro každodenní rekreaci, ke koncepčnímu řešení prostupnosti krajiny včetně návrhu cyklostezky a turisticky využitelných cest, vytváří se předpoklady pro vhodné formy cestovního ruchu,
- koordinace se sousedními obcemi je zajištěna zejména se sousedním Rožmitálem p. Tř. a Vranovicemi v řadě oblastí (technická infrastruktura, doprava vč. cyklostezky, vybavenost, ÚSES, aj.).

C.3. Soulad s cíli a úkoly územního plánování

Návrh územního plánu je v souladu s cíli a úkoly územního plánování, které jsou stanoveny v §18 a §19 stavebního zákona. Cílem územního plánování je mimo jiné vytvářet předpoklady pro výstavbu a pro udržitelný

rozvoj území, spočívající ve vyváženém vztahu podmínek pro příznivé životní prostředí, pro hospodářský rozvoj a pro soudržnost společenství obyvatel území a který uspokojuje potřeby současné generace, aniž by ohrožoval podmínky života generací budoucích.

Rozsah navržených ploch novým územním plánem je možné považovat za přiměřený vzhledem k velikosti obce, její poloze a významu v osídlení, se zohledněním demografické analýzy. Územní plán se snaží zachovávat všechny hodnoty území, jak architektonické a urbanistické, tak archeologického dědictví. Zastavitelné plochy se vymezují s ohledem na potenciál rozvoje území a míru využití zastavěného území, s určitou plošnou rezervou. Jsou stanoveny regulativy stavební činnosti u zástavby.

Tento územní plán koordinuje soukromé a veřejné záměry změn v území. Stabilizací územního systému ekologické stability, návrhem doplnění jednotlivých prvků ÚSES a dalších ploch zeleně v sídle i v krajině bude zajištěna ochrana nezastavěného území a nezastavitelných pozemků.

C.4. Soulad s požadavky stavebního zákona a jeho prováděcích předpisů

Územní plán je v souladu s požadavky stavebního zákona a jeho prováděcích předpisů.

C.5. Soulad s požadavky zvláštních právních předpisů a stanovisky dotčených orgánů podle zvláštních právních předpisů, popřípadě s výsledkem řešení rozporů

Územní plán je v souladu s požadavky zvláštních právních předpisů.

Územní plán je zpracován v souladu s řádně uplatněnými stanovisky dotčených orgánů uplatněnými v rámci projednání návrhu zadání. Veškeré požadavky, vyplývající z těchto stanovisek, byly aplikovány do řešení územního plánu. Nevznikl žádný rozpor mezi stanovisky několika dotčených orgánů, ani rozpor mezi pořizovatelem a dotčeným orgánem.

C.6. Zpráva o vyhodnocení vlivů na udržitelný rozvoj území obsahující základní informace o výsledcích tohoto vyhodnocení včetně výsledků vyhodnocení vlivů na životní prostředí

Dotčený orgán Krajský úřad Středočeského kraje ve svém souhrnném vyjádření č.j. 159412/2013/KUSK k projednávanému návrhu zadání územního plánu Sedlice neuplatnil požadavek na zpracování vyhodnocení vlivů na udržitelný rozvoj území.

Orgán posuzování vlivů záměrů na životní prostředí na základě předloženého návrhu zadání a kritérií uvedených v příloze č. 8 zák. č. 100/2001 Sb., v platném znění ve svém stanovisku č.j. 161904/2013/KUSK vyloučil významný vliv územního plánu Sedlice na evropsky významné lokality nebo ptačí oblasti.

C.7. Stanovisko krajského úřadu podle § 50 odst. 5 stavebního zákona (zákon č. 183/2006 Sb.)

Dotčený orgán ve svém stanovisku k návrhu zadání **nepožadoval** vyhodnocení vlivu návrhu územního plánu na životní prostředí a **vyloučil** významný vliv na oblasti NATURA 2000. Stanovisko krajského úřadu podle § 50 odst. 5 nebude vydáno.

C.8. Sdělení, jak bylo stanovisko podle § 50 odst. 5 stavebního zákona zohledněno, s uvedením závažných důvodů, pokud některé požadavky nebo podmínky zohledněny nebyly

Stanovisko krajského úřadu podle § 50 odst. 5 nebude vydáno (vyhodnocení vlivů územního plánu na udržitelný rozvoj území se nezpracovává).

C.9. Vyhodnocení účelného využití zastavěného území a vyhodnocení potřeby vymezení zastavitelných ploch

Územní plán navrhuje rozvojové plochy pro bydlení v rozsahu odpovídajícím potřebám obce (včetně přiměřené územní rezervy). Částečně byly přehodnoceny některé rozvojové plochy stabilizované předchozím územním plánem (vypuštění lokalit nebo omezení rozsahu). Respektovány (převzaty) jsou ty návrhové plochy z předchozí ÚPD, které jsou opodstatněné z hlediska kontinuity přípravy zástavby a odpovídají potřebám obce. Při zpracování územního plánu byly kromě jiného posuzovány i podněty občanů – vlastníků pozemků, z nichž naprostá většina požadovala jejich zařazení mezi zastavitelné plochy. Navržený rozsah je rovněž v souladu s demografickými analýzami předpokládaného rozvoje.

C.10. Komplexní zdůvodnění přijatého řešení – urbanistická koncepce

C.10.1. Vymezení zastavěného území

Zastavěné území je vymezeno na podkladu zastavěného území z předchozího územního plánu a zastavěného území v ÚAP ORP Příbram. Toto zastavěné území bylo rozšířeno o nově realizovanou stavební činnost. Zastavěné území je vedeno na katastrální mapě, jeho hranice je vedena po hranici parcel, v některých případech i po spojnici lomových bodů. Zastavěné území bylo vymezeno dle Metodického doporučení odboru územního plánování MMR (duben 2007). Vymezení zastavěného území vyjadřuje stav (bylo aktualizováno) ke dni 1.10.2014

C.10.2. Demografický rozbor

Z následující tabulky je patrný vývoj počtu obyvatel v posledních cca 40 letech.

Rok	Narození	Zemřelí	Přistěhovalí	Vystěhovalí	Přírůstek přirozený	Přírůstek migrační	Přírůstek celkový	Stav (31.12.)
1991	0	3	9	5	-3	4	1	206
1992	0	2	5	5	-2	0	-2	204
1993	1	5	7	6	-4	1	-3	201
1994	0	2	8	6	-2	2	0	201
1995	0	2	7	2	-2	5	3	205
1996	4	4	6	8	0	-2	-2	203
1997	1	2	0	4	-1	-4	-5	198
1998	1	2	6	5	-1	1	0	198
1999	0	4	4	5	-4	-1	-5	193
2000	2	3	2	1	-1	1	0	193
2001	1	0	2	2	1	0	1	207
2002	1	3	7	1	-2	6	4	211
2003	2	3	12	2	-1	10	9	220
2004	0	2	5	5	-2	0	-2	218
2005	1	3	1	3	-2	-2	-4	214
2006	2	2	10	5	0	5	5	219
2007	2	2	9	8	0	1	1	220
2008	4	3	1	5	1	-4	-3	217
2009	4	5	3	1	-1	2	1	218
2010	3	1	6	3	2	3	5	223
2011	0	0	7	3	0	4	4	229
2012	6	2	10	0	4	10	14	243
2013	2	1	13	5	1	8	9	252

TABULKA 6 VÝVOJ POČTU OBYVATEL OBCE SEDLICE, ZDROJ: ČSÚ

Z údajů vyplývá, že přírůstek obyvatel je velmi mírný a stabilní. Počet trvalých obyvatel podle ČSÚ k 31.12.2013 v obci Sedlice činil **252 osob**.

Současný demografický trend je spíše příznivý. Počet obyvatel po roce 1991, kdy se obec osamostatnila, stoupl. Nárůst ovšem registrujeme až po roce 2000 (viz předcházející tabulka). Nárůst počtu obyvatel je umožněn především migrací obyvatel, která má ovšem také poměrně nestabilní průběh a v jednotlivých letech nalezneme výrazné odchylky (úbytek 4 obyvatel v roce 2008 až nárůst o 10 v roce 2012). Prognóza vývoje dle S-křivky, která zohledňuje dynamizaci růstu počtu obyvatel po roce 2000, ukazuje nárůst počet obyvatel v následujících 15 letech přibližně o 100, resp. tuto hodnotu za předpokladu srovnatelného vývoje, jaký proběhl do současnosti, nejspíše nepřesáhne.

C.10.3. Rozvojové plochy v předchozím územním plánu

Na následujícím schématu jsou zkráceně rozvojové plochy navržené předchozím územním plánem. Celkem se uvažovalo s výstavbou cca 86 rodinných domů, tedy jsou navrženy plochy pro přírůstek cca 200 obyvatel (v té době měla obec Sedlice 204 obyvatel, tedy téměř o dvojnásobný rozvoj).



OBRÁZEK 1 ROZVOJOVÉ PLOCHY Z PŘEDCHOZÍHO ÚP – ROZLIŠENÍ DLE FUNKCE, ČASOVÉHO HORIZONTU A AKTUÁLNÍ ZASTAVĚNOSTI

Znázorněné rozvojové plochy jsou rozděleny dle navrhovaného způsobu využití a navíc je černou šrafou vyznačeno, které plochy již byly využity (zastavěny). Za dobu platnosti územního plánu (8 let) bylo z celkových cca 126 000 m² využito pouze přibližně 24 000 m², tedy zhruba pětina.

C.10.4 Koncepce rozvoje

C.10.4.1 Rozvojové plochy

Územní plán navrhuje nové rozvojové plochy úměrně velikosti obce. To znamená, že jsou zohledněny demografické analýzy a nové rozvojové plochy jsou nadimenzovány na předpokládaný přírůstek obyvatel s určitou rezervou (což je vhodné zejména k zabránění spekulací s pozemky apod.). Odhadovaný přírůstek obyvatel je za návrhové období územního plánu cca 70 obyvatel, celkem jsou vymezeny plochy pro cca 100 obyvatel. (Je uvažováno s obložitostí 2,6 obyv. na bytovou jednotku, tedy rodinný dům.)

Rozvoj je především navržen v urbanisticky vhodných plochách (v prolukách, v místech navazujících na zastavěné území, podél současných komunikací) s dostupnou technickou a dopravní infrastrukturou a respektující charakter sídla a jeho krajinný ráz.

Koncepce rozvoje též v maximální možné míře zohledňuje rozvoj navržený předchozím územním plánem. Většinu dosud nezastavěných rozvojových ploch přebírá, V některých případech jsou zahrnuty aktuální potřeby vlastníků pozemku redukováním rozvojové plochy či přesnějším vymezením plochy pro výstavbu a plochy pro soukromou zeleň.

Pouze v některých odůvodněných případech jsou rozvojové plochy z předchozího územního plánu vypuštěny úplně. Jedná se o následující plochy (viz schéma):

- plocha č. 3 (v tomto místě je vhodné zachovat přechod sídla do krajiny v podobě zahrad a „neobalovat“ sídlo další zástavbou, jsou tedy vymezeny plochy soukromé zeleně; obtížné by bylo i dopravní napojení této plochy; domluveno s vlastníkem pozemku),
- část plochy č. 9 (nachází se v údolní nivě, kde není vhodné vymezovat rozvojové plochy),
- část plochy č. 7 (zasahuje do OP el. VN vedení)
- plocha T1 pro ČOV – koncepce odkanalizování obce již s touto variantou nepočítá

Všechny tyto rozvojové plochy byly vymezeny k zástavbě od roku 2006 a dosud na nich nebylo se zástavbou započato. I proto je jejich vypuštění odůvodněné.

Rozvojové plochy jsou dále vymezeny tak, aby nezasahovaly do limitů využití území. Žádné rozvojové plochy v záplavovém území či ve střetu s jinými závažnými limity

Nicméně v sídle Hoděmýšl jsou některé rozvojové plochy navržené na plochách I. třídy ochrany z důvodu hojného výskytu těchto úrodných půd při hranicích zastavěného území sídla. Některé plochy jsou navržené na také na meliorovaných pozemcích, v ochranném pásmu lesa, lokality severně od Sedlice v přírodním parku Třemšín a některé rozvojové plochy zasahují do ochranného pásma nadzemního el. vedení 22 kV.

C.10.4.2 Prostorová regulace

Regulativy zástavby jsou stanoveny z důvodu zachování charakteru sídla. Z hlediska charakteru zástavby jsou navržené pouze rodinné domy, jiné formy obytné zástavby naprosto nejsou vhodné (nejsou v sídle obvyklé).

V územním plánu jsou použity následující podmínky prostorového uspořádání:

- výška zástavby,
- koeficient zastavěných ploch a ploch zeleně (též kvůli zachování vhodných odtokových poměrů pozemků).

Záměrně není stanovena minimální a maximální velikost parcely. Analýzou urbanistické struktury lze zjistit, že některé původní (historické) objekty se nacházejí na parcelách cca 400-600 m² velkých, naopak některé současné parcely mají velikost i přes 3 000 m² (tento novotvar sice nezapadá do urbanistické struktury, na druhou stranu je výhodou nízký koeficient zastavění pozemku právě z hlediska zasakování srážek). Protože je velice obtížné určit optimální velikost parcel v daném území, byl tento regulativ vyhodnocen jako nadměrný zásah do vlastnických práv.

C.10.5. Plochy s rozdílným způsobem využití

Plochy s rozdílným způsobem využití respektují vymezení ploch dle vyhlášky č. 501/2006 Sb. o obecných požadavcích na vymezení území. V souladu s § 3 odst. (4) vyhlášky č. 501/2006 Sb. o obecných požadavcích na využívání území je využita možnost podrobněji členit plochy s rozdílným způsobem využití. Zpracovatel územního plánu považoval natolik důležité vymezení ploch zeleně z hlediska ochrany veřejné i soukromé zeleně i z hlediska ochrany hodnotného obytného prostředí, že tyto plochy specifikoval nad rámec členění ploch s rozdílným způsobem využití zmíněnou vyhláškou. Plochy zeleně bylo nutné vymezit, protože bylo nutné cíleně a přesně vymezit a specifikovat systém sídelní zeleně (ZV, ZS, ZO).

Členění ploch je též v souladu s datovým modelem MINIS.

Obytná zástavba je vymezena v plochách „BV – bydlení v rodinných domech – venkovské“, protože charakter sídla a způsob využití staveb tomu nejlépe odpovídá. Zástavba záměrně není rozčleněna na více druhů bydlení a v rámci regulativů je umožněno kromě bydlení např. i drobné nerušící podnikání, protože v těchto sídlech je vhodné podporovat drobné podnikatelské aktivity a není účelné je přesně místně vymezovat.

Plochy, kde jsou drobné podnikatelské a komerční aktivity dominantní (a charakter zástavby tomu odpovídá) jsou vymezeny jako „OM – občanské vybavení – komerční zařízení malá a střední“.

Plochy občanské vybavenosti nekomerční jsou stabilizovány v samostatných plochách „OV – občanské vybavení – veřejná infrastruktura, případně „OS – občanské vybavení – tělovýchovná a sportovní zařízení“.

Chaty jsou zahrnuty do ploch „RI – rekreace – plochy staveb pro rodinnou rekreaci“. Vzhledem k jejich podobnému charakteru není plocha podrobněji členěna.

Do ploch „DS – dopravní infrastruktura silniční“ jsou kromě silnic II. a III. třídy, místních a účelových komunikací zahrnuty i cesty pro pěší (v sídlech i v krajině) a jejich doprovodná vegetace a navržená cyklostezka. Účelové polní a lesní cesty jsou vymezeny v plochách zemědělských (NZ), smíšených nezastavěného území (NS) a lesních (NL). V územním plánu jsou kromě těchto ploch vymezeny také linie cest (stav/návrh), blíže viz kapitola Prostupnost krajiny.

Jako plochy zemědělské výroby (VZ) jsou vymezeny zemědělské areály v Sedlici a Belině.

Do ploch technické infrastruktury (TI) jsou zahrnuty vodní zdroje a plocha vodojemu. Některé vodní zdroje, a čerpací stanice, které nemají velký územní průmět, nejsou samostatně vymezeny v plochách technické infrastruktury, protože by byly v měřítku vydání územního plánu obtížně identifikovatelné.

Odůvodnění vymezení ploch veřejného prostranství je v samostatné kapitole.

Část některých ploch v sídlech i rozvojových ploch je vymezena jako soukromá zeleň. Jedná se o plochy, kde z různých důvodů není vhodné povolit zástavbu. Důvody jsou následující:

- jedná se o plochy v sousedství lesních porostů z důvodu zachování bezpečné vzdálenosti stavebních objektů od stromů),
- plochy zasahující do ochranného pásma el. VN vedení,
- plochy tvořící přechod do údolní nivy.
- plochy jsou v současné době využívány jako zahrady a není vhodné je v této chvíli navrhnout pro zástavbu z důvodu vhodnějších zastavitelných ploch v jiných místech,
- vymezením zahrad (bez možnosti zástavby) dojde k vytvoření lepšího přechodu do krajiny a k zamezení srůstání sídel – týká se několika stávajících i navržených ploch.

Sídelní zeleň veřejně přístupná a podílející se velkou měrou na systému sídelní zeleně, je vymezena v plochách „ZV – veřejná prostranství – veřejná zeleň“.

Jako „ZO – zeleň ochranná a izolační“ jsou vymezeny plochy zajišťující přechod od využití území, které má negativní vliv (ekologický, hygienický) na své okolí, a sloužící také jako clona (viditelnost, pohyb), např. doprava vs. bydlení, rekreace.

Jako zemědělské (NZ) jsou označeny plochy orné půdy a pozemky erozně ohrožené, kde hrozí překročení limitu pro maximální přípustnou ztrátu půdy (NZ₁) a kde je doporučena úprava způsobů hospodaření. Dále plochy trvalých travních porostů (NZ₂), případně extenzivních sadů, ve vrcholových partiích vrchů, na kterých není účelné intenzivnější využití pro nižší kvalitu půd (výchozy hornin, skeletovitost, hloubka půdy), vysoký sklon svahů či horší dostupnost pozemků a které zajišťují ochranu před negativními účinky eroze (např. ochranu před

odnosem půdních částic, splachy z polí, soustředěným odtokem) a zvyšují schopnost krajiny zadržet vodu. Na těchto plochách trvalých travních porostů je doporučeno zachování současného způsobu využití. Pro zvýšení retenční schopnosti krajiny a snížení účinků eroze je v plochách zemědělských umožněno zakládání nových drobných vodních ploch na půdách nižších tříd ochrany (III. - V. třída), zejména na hydromorfních půdách a/nebo v údolnicích. Hydromorfní půdy jsou více náchylné k erozi (nižší nasákavost), údolnice bývají místy soustředěného odtoku. Další informace jsou uvedeny v kapitole Protierozní opatření.

Plochy smíšené nezastavěného území (NS) mají výraznou ekologicko - stabilizační a krajinnou funkci v území, jsou často také podpůrnými opatřeními ÚSES. Drobné krajinné prvky, plochy se zemědělskou funkcí (NS₂) jsou vázány vždy na místa problematická, ohrožená (s mělkými nebo kamenitými půdami, na svazích, často terasy, meze, kamenice). Jelikož se jedná drobné a často úzké krajinné prvky, je v těchto plochách pouze podmíněně přípustné budování stezek, které by mohly funkci plochy narušit nebo zcela zničit.

Lesní plochy (NL) byly vymezeny nad podkladem katastrální mapy v místech, kde lesní porosty reálně existují.

Plochy přírodní (NP) vymezují v krajině zejména nivy vodních toků, vlhčí údolnice, prameniště, případně další plochy zvýšených a krajinných hodnot. Nivy jsou zranitelnými částmi krajiny, které mají v území výrazný stabilizační účinek a jsou znakem krajinného rázu.

Součástí ploch přírodních (NP) jsou pozemky vodních ploch, trvalých travních porostů. Do ploch nivních jsou zahrnuti: vodní tok a jeho břehy, přilehlé svahy údolí, dále vodní plochy, mokřady, nebo periodicky vlhká místa a prameniště. Plochy přírodní jsou vymezeny bez rozlišení zejména vodních toků pro umožnění jejich přirozeného vývoje v rámci celé výměry (např. meandrování toku). Údolní nivy byly vymezeny na základě BPEJ (nivní půdy), reliéfu, současného využití (indikátor – charakter porostů). Plochy přírodní lze využívat extenzivním způsobem jako trvalé travní porosty (louky, pastviny) nebo sady, neboť tím nedochází k omezení jejich hlavních funkcí.

Do vodních a vodohospodářských ploch (W) jsou zahrnuti zejména vodní plochy (rybníky, drobné vodní plochy, požární nádrže aj.), v menší míře vodní toky v sídle. Plochy vodní v krajině mimo intravilán (vodní toky, některé menší vodní plochy) jsou součástí ploch přírodních (NP). V místech, kde není nutné, pro další požadavky na využití území, konkrétní vedení vodního toku, je vodním tokům, mokřadům, menším rybníčkům aj. umožněn přirozený vývoj (tzn. nejsou v ÚP vázány na konkrétní pozemky, mohou existovat v ploše celé nivy). Pro orientaci v mapovém podkladu je součástí koordinačního výkresu liniové vedení vodních toků v řešeném území.

C.10.6. Odůvodnění navržených rozvojových ploch

Územní plán navrhuje následující plochy přestavby, zastavitelné plochy a plochy změn v krajině.

Označení plochy	Orientační počet BJ	Počet obyv. cca	Rozloha (m ²)	Popis	Odůvodnění
P01	0	0	4 449	občanské vybavení - veřejná infrastruktura	plocha je v současnosti využívána pouze doplňkově, při rozšíření Sedlice severním směrem zde vznikne prostor pro doplnění občanské vybavenosti - konkrétní využití dosud nespecifikováno
P02	3	8	4 304	venkovské bydlení, zeleň soukromá	plocha na hranici zastavěného území, která však v současnosti ještě není zastavěna, pouze se soukromou zelení, tvoří však logické urbanistické doplnění zastavěného území; vymezena již v předchozím územním plánu
P03	1	3	1 857	venkovské bydlení	stavební proluka vedle zemědělského areálu, stavbu je vhodné realizovat na vzdálenější straně parcely od zem. areálu; vymezena již v předchozím územním plánu

Označení plochy	Orientační počet BJ	Počet obyv. cca	Rozloha (m ²)	Popis	Odůvodnění
P04	1	3	2 679	venkovské bydlení	zástavba v proluce na vymezených parcelách, přes cestu od zem. areálu, lokalita je vymezena k zástavbě již v předchozím územním plánu; doplnění urbanistické struktury je zde logické, je příjezd i možnost napojení na síť TI
P05	1	3	959	venkovské bydlení	stavební proluka, v předchozím úz. plánu již uvedena jako zastavěná; uvedení do reálného stavu
P06	1	3	1 805	venkovské bydlení	doplnění logické urbanistické struktury ve stavební proluce; plocha vymezena již v předchozím územním plánu

TABULKA 7 NAVRŽENÉ PLOCHY PŘESTAVBY

Zastavitelné plochy

Označení plochy	Orientační počet BJ	Počet obyv. cca	Rozloha (m ²)	Popis	Odůvodnění
Z01	3	8	5 282	venkovské bydlení, zeleň soukromá	rozšíření plochy vymezené k zástavbě z předchozího úz. plánu, je náhradou za méně vhodný požadavek vlastníka (záměr č. 2); výměna za část obecního poz. 857/1; je možný příjezd i možnost napojení na síť TI; po spol. jednání byla plocha ještě drobně rozšířena k severu pro umožnění výstavby 1 RD v části poz. 843/22 (protažení ke komunikaci, tzn. jih poz. 855/1, není určen pro RD, ale jen pro umístění dvojgaráže a příjezdové komunikace k zástavbě na části obecního poz. 857/1)
Z02a	0	0	10 226	rekreace na plochách přír. charakteru, zeleň soukromá	konkrétní požadavek obce; jde o využití rekreačního potenciálu lokality přírodního charakteru kolem vodojemu
Z02b	0	0	133	technická infrastruktura	rozšíření stávajícího vodojemu vyplývající ze studie dostavby a rekonstrukce vodovodu a odkanalizování obce
Z03	3	8	5 505	venkovské bydlení, zeleň soukromá	konkrétní požadavek vlastníka, plocha navazuje na zastavěné území, je umožněn příjezd i napojení na TI, plocha je menšího rozsahu
Z04	0	0	2 199	venkovské bydlení, zeleň soukromá	konkrétní požadavek vlastníka, plocha navazuje na zastavěné území, je umožněn příjezd i napojení na TI, plocha je menšího rozsahu
Z05	6	16	10 666	venkovské bydlení	zástavba v návaznosti na zastavěné území, lokalita je vymezena k zástavbě již v předchozím úz. plánu; doplnění urbanistické struktury je zde logické, je příjezd i možnost napojení na síť TI; obslužnost je možná ze stávajících komunikací, proto není plocha i přes svůj větší rozsah navržena na zpracování územní studie
Z06	1	3	1 302	venkovské bydlení	konkrétní požadavek vlastníka, plocha navazuje na zastavěné území, je umožněn příjezd i napojení na TI, plocha je menšího rozsahu
Z07	2	5	8 834	venkovské bydlení, dopravní infr., zeleň soukromá	lokalita vymezena k zástavbě již v předchozím úz. plánu; doplnění urbanistické struktury je zde logické, je příjezd i možnost napojení na síť TI; koncepce řešení přechodu plochy do sídla doplněním soukromé zeleně byla řešena vedením obce s vlastníky pozemků

Označení plochy	Orientační počet BJ	Počet obyv. cca	Rozloha (m ²)	Popis	Odůvodnění
Z08	2	5	4 784	venkovské bydlení	plocha zohledňuje urbanistickou koncepci obce a konkrétní požadavky vlastníků, plocha navazuje na zastavěné území, je umožněn příjezd i napojení na TI, plocha je menšího rozsahu;
Z09	1	3	3 807	venkovské bydlení, zeleň soukromá	zmenšení lokality vymezené v předchozím územním plánu se zohledněním návaznosti na údolní nivu a reálných potřeb vlastníka, je umožněn příjezd i napojení na TI, plocha je menšího rozsahu;
Z10	0	0	2 001	zeleň soukromá	vymezení soukromé zeleně zohledňující návaznost za přírodně hodnotnou údolní nivu
Z11	4	10	6 452	venkovské bydlení, dopravní infr.	zmenšení lokality určené k zastavění vymezené v předchozím územním plánu se zohledněním vedení el. VN vedení a jeho ochranného pásma a reálných potřeb vlastníka, je umožněn příjezd i napojení na TI, plocha je menšího rozsahu;
Z12	4	10	9 267	venkovské bydlení, dopravní infr., zeleň soukromá	plocha zohledňuje konkrétní požadavky vlastníků, plocha navazuje na zastavěné území, je umožněn příjezd i napojení na TI; nutná dohoda o parcelaci mezi vlastníky
Z13	1	3	9 045	venkovské bydlení, zeleň soukromá, dopravní infr.	konkrétní požadavek vlastníka, plocha navazuje na zastavěné území, je umožněn příjezd i napojení na TI, je doplněna návrhem soukromé zeleně zohledňující bezpečnou vzdálenost od lesních porostů a el. VN vedení včetně ochranného pásma
Z14	2	5	2 710	venkovské bydlení	konkrétní požadavek vlastníka, plocha navazuje na zastavěné území, je umožněn příjezd i napojení na TI, je doplněna návrhem soukromé zeleně zohledňující přechod sídla do krajiny
Z15	3	8	5 250	venkovské bydlení, dopravní infr., zeleň ochranná	lokality je vymezena zmenšením plochy k zástavbě z předchozího územního plánu na základě reálných požadavků vlastníka; doplnění urbanistické struktury je zde logické, je příjezd i možnost napojení na síť TI; koncepce řešení dopravní infrastruktury je doplněno veřejnou ochrannou zelení umožňujícím přechod plochy do krajiny
Z16	0	0	4 081	komerce malá	konkrétní požadavek vlastníka na vymezení plochy pro provoz malého komerčního zařízení - motoklubu; logické napojení na silnici I. třídy, možné napojení na TI
Z17	1	3	802	venkovské bydlení, zeleň soukromá	zmenšení lokality vymezené v předchozím úz. plánu se zohledněním návaznosti na údolní nivu v podobě vymezení soukromé zeleně, je umožněn příjezd i napojení na TI, plocha je menšího rozsahu
Z18	0	0	2 445	zeleň veřejná	návrh doplnění komunikace veřejnou zelení s umožněním lepšího pěšího propojení sídel Sedlice a Belina
Z19	<i>plocha byla zrušena</i>				
Z20	0	0	650	zeleň veřejná	návrh doplnění komunikace veřejnou zelení
Z21	0	0	1 371	dopr. infrastruktura	cyklostezka umožňující lepší propojení obcí Sedlice a Vranovice pro cyklisty a pro pěší
Z22	0	0	16 391	zeleň veřejná	plocha veřejné zeleně navržena pro vymezení a úpravu veřejného prostranství

TABULKA 8 NAVRŽENÉ ZASTAVITELNÉ PLOCHY

Plochy změn v krajině

Označení plochy	Orientační počet BJ	Počet obyv. cca	Rozloha (m ²)	Popis	Odůvodnění
K01	0	0	4 880	Plocha smíšená nezastavěného území s funkcí protierozní, doprovodná zeleň cesty (NSz)	údolnice (boční přítok potoka napájejícího Podhůrecký rybník), problematický je soustředěný odtok vody z pozemku a rýhová i plošná eroze půdy; návrh plochy je protierozním opatřením, obnovou historické krajinné struktury a způsobu hospodaření (nivní louky a pastviny nebo dřevinné nivní porosty), návrh plochy vytváří předpoklady pro trvale udržitelný rozvoj území, je obnovou znaku krajinného rázu; plocha člení velké bloky orné půdy; obnova je navržena v minimálním funkčním rozsahu podél údolnice, co nejlépe na hranice parcel nebo jejich lomové body
K02	0	0	936	Plocha přírodní, niva (NP)	rozšíření, ochrana nivy, částečně na hydromorfních půdách; je obnovou historické krajinné struktury a způsobu hospodaření (nivní louky a pastviny nebo dřevinné nivní porosty), návrh plochy vytváří předpoklady pro trvale udržitelný rozvoj území, je obnovou znaku krajinného rázu; obnova je navržena v minimálním funkčním rozsahu podél vodního toku, co nejlépe na hranice parcel nebo jejich lomové body
K03	0	0	3 938	Plocha smíšená nezastavěného území s funkcí protierozní (NSz)	údolnice (boční přítok Hoděmyšského potoka) problematický je soustředěný odtok vody z pozemku a eroze půdy; návrh plochy je protierozním opatřením, obnovou historické krajinné struktury a způsobu hospodaření (nivní louky a pastviny nebo dřevinné nivní porosty), návrh plochy vytváří předpoklady pro trvale udržitelný rozvoj území, je obnovou znaku krajinného rázu; obnova je navržena v minimálním funkčním rozsahu podél linie údolnice, co nejlépe na hranice parcel nebo jejich lomové body
K04	0	0	5 233	Plocha přírodní, lokální biocentrum a biokoridor (NP)	realizace nefunkčních částí prvků ÚSES (LBC, LBK) na orné půdě; návrh plochy je opatřením pro zvýšení ekologické stability území a pro zajištění retence krajiny (údolnice, stékání vody z okolních pozemků), je obnovou historické krajinné struktury a způsobu hospodaření (nivní louky a pastviny nebo dřevinné nivní porosty), návrh plochy vytváří předpoklady pro trvale udržitelný rozvoj území, je obnovou znaku krajinného rázu

TABULKA 9 NAVRŽENÉ PLOCHY ZMĚN V KRAJINĚ

C.10.7. Záměry – podněty ke zpracování územního plánu

V následující tabulce jsou uvedeny všechny podané podněty na změny v územním plánu (záměry).

Číslo	Č. parc.	Vlastník	Popis	Rozloha (m ²)
1	879/1	Petáková Patricie	stavba RD	5 525
2	853/1	Kapitánovi Jindřiška a Roman	stavba RD	4 082
3	699/2	Kratochvíl Luboš	stavba RD	2 410
4	386/28	Šourková Marie, Melichar Stanislav	stavba RD	10 988
5	947/5	Trčková Jaroslava	oplocení poz., výměna za jiný obecní poz.	90
6a	442, 444/2	Čejkovi Jaroslava a Karel	stavba RD	2 679

Číslo	Č. parc.	Vlastník	Popis	Rozloha (m ²)
6b	426	Čejkovi Jaroslava a Karel	stavba RD	959
7a	104/4, 105/5, 105/7	Jeničková Gabriela	bydl., drobné podnikání, služby, obchod, rekreace	994
7b	72/54, 65/15	Jeničková Gabriela	bydl., drobné podnikání, služby, obchod, rekreace	3 833
8a	701/1	Šedivý Vladimír	stavba RD (stavební parcela)	2 811
8b	697	Šedivý Vladimír	stavba RD (stavební parcela)	4 772
9	386/5, 386/4, 386/19	Korecká Margaritopulu Sotira	stavba RD	1 007
10	384, 386/28	Matějka Josef	stavba RD	8 786
11	460/26	Čejková Hana	stavba RD	3 862
12	449/1, 449/2	Větrovská Růžena a Josef	stavba RD	7 833
13	407/1	Leiterman František	stavba RD	19 397
14	406, 405/1, 407/4	Bacík Josef	stavba RD	3 114
15	843/22	Korecká Sotira a Baslerová Dana	stavba RD	3 325
16	582, 583	-	stavba RD	2 550

TABULKA 10 TABULKA ZÁMĚRŮ



OBRÁZEK 2 SCHÉMA VŠECH ZÁMĚRŮ

V následujícím výčtu uvádíme ty záměry, které nebylo možné zahrnout, s jejich odůvodněním:

- č. 5 – oplocení pozemku uprostřed veřejného prostranství je z hlediska dopravní i urbanistické koncepce zcela nevhodné
- č. 7a, 7b – pro bydlení jsou tyto plochy nevhodné, plocha pro malou komerci podél silnice I. třídy I/18 je zajištěna na rozvojové ploše Z16, která vznikla transformací plochy pro bydlení z předcházejícího územního plánu, záměr 7b navíc zasahuje do plochy navrhované plochy veřejné zeleně Z22.

Ostatní záměry jsou v řešení zahrnuty, některé alespoň částečně.

C.10.8. Ochrana a rozvoj hodnot

C.10.8.1 Nemovitě kulturní památky, ostatní architektonické a kulturní hodnoty

V řešeném území se nenachází žádné nemovitě kulturní památky.

Ostatní objekty vysoké architektonické či kulturní hodnoty jsou: drobné sakrální stavby a památky:

- kaplička na návsi v Sedlicích,
- před kapličkou pomník obětem I. sv. války,
- křížek J od návsi (naproti hospodě),
- kříž na rozcestí k Sedlickému mlýnu S od Bělíny,
- velký kříž na štítu Sedlického mlýna
- kříž u silnice směr Rožmitál (cca 100 m Z od Sedlic),
- křížek a pomník obětem I. sv. v. na návsi v Hoděmýšli

architektonicky cenné stavby reprezentující původní venkovský ráz staveb:

- ojedinělé stavby v Sedlici (chalupy SZ od návsi)
- Sedlický mlýn SZ od sídla Belina
- chalupa v sev. části Hoděmýšle

C.10.8.2 Urbanistické hodnoty

Z urbanistického hlediska je cenná původní rostlá zástavba všech tří sídel - uspořádání domů kolem návsi (Sedlice), středu sídla (Hoděmýšl) a podél hlavní cesty (Belina) a jejich začlenění do terénu, poloha kapličky a veřejných prostranství.

C.10.8.3 Archeologické hodnoty

V řešeném území jsou evidována dvě území s archeologickými nálezy, zobrazeny jsou v koordinačním výkresu:

Poř. č. SAS	Název ÚAN	Kategorie ÚAN
22-12-14/3	Středověké a novověké jádro obce Hoděmýšl	I
22-12-14/6	Středověké a novověké jádro obce Sedlice	I

TABULKA 11 TABULKA ÚZEMÍ S ARCHEOLOGICKÝMI NÁLEZY

Ves zmiňována v r.1349. Dominantou obce je historická kaplička se zvonící z r. 1829. Za zmínku stojí 2 mlýny postavené na potoce pramenícím v horní části Brd u Plešce. Z historického hlediska stojí za pozornost štola, nacházející se v obecních lesích. Tato navazuje na štolu a následně na šachtu na železnou rudu, táhnoucí se od Pourky až pod Plešec. Výstavba štoly byla dokončena v r. 1840.

Archeologie: V listopadu 1941 na pastvině U buku, při kopání, v nádobě mince - neznámý počet - zachyceno 110 kusů. Uložení po roce 1709, dnes soukromá sbírka

C.10.8.4 Zjištěné hodnoty ve vztahu ke krajině (obecně)

Krajinné hodnoty jsou podrobněji specifikovány v kapitole C.10.15.1 a C.10.15.2.

C.10.9. Dopravní infrastruktura

C.10.9.1 Silniční doprava

Na území obce Sedlice se nenachází ani není navržena žádná dálnice, rychlostní silnice.

Základ silniční dopravní infrastruktury řešeného území budou i nadále tvořit silnice I. a III. třídy:

- I/18,
- III/1919.

V řešeném území se nachází silnice I. třídy č. 18. Územní plán přebírá z nadřazené dokumentace její přeložku (obchvat Vranovic), je vymezen koridor v šíři 300 m. Její vymezení v Zásadách územního rozvoje je pro územní plán Sedlice závazné. Tato přeložka je již v Zásadách územního rozvoje navržena na plochách přírodního charakteru (NP). Při její realizaci by bylo vhodné vyhnout se těmto plochám.

Současné parametry silnic III. třídy, místních i účelových komunikací jsou vyhovující, nejsou proto navrženy žádné úpravy na silniční síti.

C.10.9.2 Parkování

Stávající plochy pro parkování jsou ve všech sídlech dostatečné, nejsou proto navrženy žádné nové.

C.10.10. Technická infrastruktura – energetika

C.10.10.1 Zásobování elektrickou energií

Řešená oblast zahrnuje sídla Sedlice, Hoděmýšl a Belina. V řešeném území se nachází venkovní a kabelové vedení VN 22 kV.

C.10.10.2 Trasy venkovního vedení VN 22 kV

V řešeném území se nachází trasy venkovního vedení 22 kV, ze kterého jsou odbočovány vedlejší větve k trafostanicím do jednotlivých částí území.

C.10.10.3 Kabelové vedení 22 kV

Některé trafostanice jsou napojeny kabelovým vedením od kabelových svodů z vrchního vedení.

C.10.10.4 Ochranná pásma

Ochranná pásma venkovního vedení VN zřízeného do 31.12.1994 jsou dle energetického zákona (zákon č. 458/2000 Sb.):

venkovní vedení 22 kV	10 m na každou stranu od krajního vodiče,
ochranné pásmo trafostanic a rozvodů	30 m od oplocené nebo obezděné hranice stanice.

Pro venkovní vedení VN zřízené po 1.1.1995 jsou ochranná pásma dle energetického zákona (zákon č. 458/2000 Sb.):

venkovní vedení 22 kV	7 m na každou stranu od krajního vodiče,
ochranné pásmo trafostanic a rozvodů	20 m od oplocené nebo obezděné hranice stanice.

Celková šířka chráněných koridorů vedení je dána skutečnou šíří vedení mezi krajními vodiči v daném úseku a jeho součtem s šíří koridoru na každou stranu od krajního vodiče. U souběžných vedení ve stejném koridoru je možné vzájemné překrývání ochranných pásem.

V ochranných pásmech vedení a stanic je zakázána nebo omezena veškerá činnost ohrožující plynulost a bezpečnost provozu.

Ochranné pásmo kabelových vedení je 1 m od vnějšího okraje kabelu na každou stranu.

C.10.10.5 Trafostanice

Transformační stanice jsou různého provedení a stáří. Transformátory jsou různých výkonů. V řešeném území se nachází následující trafostanice.

- Stožárová stanice – Hoděmýšl - obec
- Stožárová stanice – Sedlice – Belina 1
- Stožárová stanice – Sedlice – Belina 2 – mlýn
- Stožárová stanice – Sedlice 1
- Kompaktní a zděná stanice – Hoděmýšl 2 – u hřiště
- Kompaktní a zděná stanice – Sedlice 3 – k Belině

C.10.10.6 Návrh rozvoje elektrorozvodů v jednotlivých plochách

- P01 – občanské vybavení - veřejná infrastruktura; napojeno ze stávající sítě
- P02 – 3 RD – venkovské bydlení; napojeno ze stávající sítě
- P03 – 1 RD – venkovské bydlení; napojeno ze stávající sítě
- P04 - 2 RD – venkovské bydlení; napojeno ze stávající sítě
- P05 - 1 RD – venkovské bydlení; napojeno ze stávající sítě
- P06 - 1 RD – venkovské bydlení; napojeno ze stávající sítě
- Z01 - 2 RD – venkovské bydlení; napojeno ze stávající sítě
- Z02b – technická infrastruktura – rozšíření vodojemu, napojeno ze stávající sítě
- Z03 - 3 RD – venkovské bydlení; napojeno ze stávající sítě
- Z05 - 6 RD – venkovské bydlení; napojeno ze stávající sítě
- Z06 - 1 RD – venkovské bydlení; napojeno ze stávající sítě
- Z07 - 2 RD – venkovské bydlení; napojeno ze stávající sítě
- Z08 - 2 RD – venkovské bydlení; napojeno ze stávající sítě
- Z09 - 1 RD – venkovské bydlení; napojeno ze stávající sítě
- Z11 - 4 RD – venkovské bydlení; napojeno ze stávající sítě
- Z12 - 4 RD – venkovské bydlení; napojeno ze stávající sítě
- Z13 - 1 RD – venkovské bydlení; napojeno ze stávající sítě
- Z14 - 2 RD – venkovské bydlení; napojeno ze stávající sítě
- Z15 - 3 RD – venkovské bydlení; napojeno ze stávající sítě
- Z16 – malá komerce – motorest; napojeno ze stávající sítě
- Z17 - 1 RD – venkovské bydlení; napojeno ze stávající sítě

C.10.10.7 Sekundární rozvody 0,4 kV

Distribuční rozvod od trafostanic 22/0,4 kV je rozvodnou sítí na napěťové úrovni 0,4 kV.

C.10.10.8 Sdělovací zařízení - Sdělovací rozvody a zařízení

Lokalitou prochází trasy kabelů sdělovací a komunikační techniky. Území je telefonizováno. Hlavní trasy jsou vedeny hlavně v souběhu s přístupovými komunikacemi.

C.10.10.9 Sdělovací zařízení - Radioreleové trasy

Územím procházejí směrová a radioreleová trasa radiokomunikací. Trasa prochází jihovýchodně od sídla Sedlice.

C.10.10.10 Plyn

Území není plynofikováno. Nejbližší možné napojení na plynovod je v Rožmitále pod Třemšínem, který je již plynofikován. Pro obec Sedlice byl zpracován generel plynofikace, který řeší její napojení a pokračuje dále na Vranovice v dimenzi D 90. Ve druhé etapě by byla z této větve napojena Hoděmýšl v dimenzi D 50.

C.10.11. Technická infrastruktura – vodní hospodářství

C.10.11.1 Zásobování pitnou vodou

Jednotlivé nemovitosti jsou v současnosti zásobeny pitnou vodou ze stávajícího nevyhovujícího vodovodu z litinových a azbesto-cementových trub či z osobních studní. Kvalita vody v jednotlivých studnách je rozdílná, ale jejich kapacita je dostatečná k uspokojení návrhového stavu počtu napojených EO (cca 520).

Obyvatelé sídel Hoděmýšl i Sedlice s Belinou jsou v současnosti zásobováni zdroji pitné vody, jež jsou situovány v severní části lučních porostů pod lesem, kde byla realizována studna. Z ní je voda čerpána výtlačným řadem do vodojemu o kapacitě 100 m³, jehož kapacita bude před napojení Vranovic navýšena o dalších 50 m³. Jedná se o dostatečně kapacitní zdroj o vydatnosti cca 1,5 l/sec a je tedy dostatečný i pro napojení sousední obce Vranovic (viz tabulka níže).

Vodovodní síť bude dle projektu společnosti PROVOD napojena na stávající vodojem v Sedlici, který bude zkapacitněn. Páteřní řad „A“ bude nově z plastového potrubí PE100 DN 110. Na řad se napojuje páteřní řad „B“

pro část Hoděmýšl, který bude z potrubí PE100 DN 80. Na stejném místě bude dodatečně napojen i řad „C“ pro obec Vranovice. V rámci projektu by mělo dojít v blízké budoucnosti k novému trasování a dostavbu vodovodní sítě v sídlech Sedlice a Hoděmýšl včetně zárodků přípojek s šoupětem. Páteřní řad „A“ bude veden po místních komunikacích či komunikaci III. třídy. Na řadu je navržen ventil pro redukci tlaku, který umožní následné napojení obce Vranovice. Navazující páteřní řad „B“ pro část Hoděmýšl je veden po místních komunikacích a v extravilánu po poli podél komunikace. Řady budou vedeny převážně přes pozemky ve vlastnictví investora, pouze kde to nebylo z terénních důvodů možné, je trasa vedena přes soukromé pozemky.

Na páteřní řady budou napojeny ostatní podřadné řady tak, aby bylo možné zásobovat vodu všechny jednotlivé nemovitosti.

Významnějším odběratelem vody je zejména restaurace.

Vodovodní síť se bude rozšiřovat ve stávající zástavbě a v závislosti na budoucí výstavbě. Pro návrhový stav počtu obyvatel (Sedlice – 320 EO. + Vranovice – 295 EO) je posouzena potřeba vody následovně:

Výpočet průměrné denní potřeby vody (dle přílohy č. 12 k vyhlášce č. 428/2001 Sb.)

druh potřeby	skupina dle přílohy č.12	směrné číslo roční potřeby vody m ³ /rok	směrné číslo roční potřeby vody (l/den - zam./ks/m ²)	počet osob / ks / m ²		l/den
bytový fond - připojen na obecní vodovod - stav	I/2	25	68	218	=	14 932
bytový fond - připojen na obecní vodovod - návrh	I/2	25	68	299	=	20 479
chaty, kempy - rekreace - připojen na obecní vodovod- stav	I/2	25	17	25	=	428
občanské vybavení - stav	II/10	16	44	50	=	2 192
občanské vybavení - návrh	II/10	16	44	10	=	438
provozovny místního významu	VII/44	18	49	50	=	2 466
restaurace	VI/41	80	219	10	=	2 192
			Qp	=		43 127 l/den

KOEFIČIENTY		
Součinitel denní nerovnoměrnosti	k _d	1,5 (do 1000 obyv.)
Součinitel hodinové nerovnoměrnosti	k _h	1,8
Počet hodin/den		24 hod
Počet (pracovních) dnů		7 dny
Počet (pracovních) dnů v měsíci		30 dny
Počet (pracovních) dnů v roce		365 dny

OBJEKT CELKEM	Qp	=	43 127 l/den
Denní potřeba vody	Q _{max,d}	=	64 690 l/den
Hodinová potřeba vody	Q _{max,h}	=	4 852 l/hod
Hodinová potřeba vody	Q _{hs}	=	1,3 l/sec
Roční potřeba vody	Q _{rok}	=	15 741 m ³ /rok

TABULKA 12 BILANCE POTŘEBY VODY

Nouzové zásobování pitnou vodou je zajišťováno dopravou pitné vody v množství maximálně 15 l/den×obyvatele cisternami z dostupných vodních zdrojů.

C.10.11.2 Požární ochrana

Návrh nových vodovodních sítí zajistí krom zásobení lokality vodou domácností, provozoven i požární zajištění lokality. Na síti budou osazeny požární hydranty, které svými tlakovými i průtokovými poměry zabezpečí lokalitu dle příslušných norem ČSN a požadavků hasičského sboru.

V případě nemožnosti využití nových vodovodních řadů pro požární zajištění budou využity náhradní zdroje v podobě požárních nádrží, místní rybníky, vodoteče a stávající vodní plochy dle ČSN 75 2411 – Zdroje požární vody.

C.10.11.3 Odkanalizování a čištění odpadních vod

Obec Sedlice nemá v současnosti vybudovaný systém splaškové kanalizace pro veřejnou potřebu. Odpadní vody jsou zachycovány v bezodtokých jímkách, odkud se vyvážejí na zemědělsky využívané pozemky.

Dešťové vody jsou odváděny systémem příkopů, stuh a propustků do místní vodoteče.

Pro odkanalizování a čištění odpadních vod v obci je počítáno s výstavbou oddílné splaškové kanalizace. Jedná se o výstavbu gravitačních kanalizačních stok a šesti stok výtlačných. Kanalizace má navrženo několik stok páteřních. Pro obec Sedlice je to stoka „E“, tato stoka odvádí téměř veškeré splašky z obce Sedlice do čerpací stanice 5. Z ČS 5 povede splašky výtlačné potrubí „VE“ do navržené gravitační stoky „BB“ a dále do ČS 4. Pro obec Hoděmyšl je páteřní stokou stoka BA. Tato stoka odvádí téměř veškeré splaškové vody z obce též do ČS 4. Z ČS 4 vede splašky výtlačné potrubí „B“ do gravitační kanalizační stoky „A“ v městě Rožmitál pod Třemšínem. Zde bude umístěna ČS 1 a bude veškeré splašky čerpat do stávající gravitační kanalizace, která vede na stávající ČOV Rožmitál pod Třemšínem.

Do páteřních stok budou napojeny ostatní kanalizační stoky tak, aby bylo možné odkanalizovat všechny jednotlivé nemovitosti.

V roce 2011 proběhla rekonstrukce mechanicko-biologické ČOV Rožmitál pod Třemšínem o kapacitě 6 000 EO.

Realizací akce byl vytvořen předpoklad pro připojení 1 250 EO a tím i možnost napojení cca 620 EO z obcí Sedlice a Vranovice

Při výstavbě stok budou vysazeny odbočky k jednotlivým nemovitostem, pro jejich pozdější napojení.

Zákres jednotlivých zařízení vodohospodářské infrastruktury – kanalizační stoky a vodovodní řady do jednotlivých grafických příloh jsou převzaty z poskytnutých mapových podkladů a digitálních dat.

C.10.12. Občanská vybavenost

C.10.12.1 Občanská vybavenost

V sídle Sedlice se nachází následující nekomerční občanské vybavení: obecní úřad s knihovnou + hasičská zbrojnice (ve společném objektu v centru. V Hoděmyšli je sportovní areál - fotbalové, volejbalové a dětské hřiště s příslušenstvím (klubovna, šatny, tribuna).

Jiná veřejná vybavenost v obci není (pošta, ordinace lékařů ani žádné jiné zdravotnické zařízení, školství, policie). Navrhovat většinu z těchto zařízení ale není pro danou velikost obce reálné a účelné.

Funguje zde ale bohatá kulturní, sportovní a spolková činnost: Sbor dobrovolných hasičů Sedlice, TJ Sedlice (fotbal, volejbal, potápěči), Myslivecké sdružení Hubert Sedlice, Sedlicko-Hoděmyšlský spolek pro zachování tradic.

Prostory pro shromažďování (pro kulturu, veřejné schůze) byly v obci vyhodnoceny jako dostačující. Využitelný je sál hostince Pod Hůrkou, klubovna sportovního areálu v Hoděmyšli a prostor obecního úřadu. Z toho důvodu není vymezena samostatná plocha pro kulturní zařízení.

Z další občanské vybavenosti je potřeba zmínit neexistenci školských zařízení, které jsou přirozenou spádovostí zajištěny především v nedalekém Rožmitále p. Tř. Pro odhad potřebných míst v mateřské a základní škole byla

provedena následující bilance: dle metodického pokynu ÚÚR je na 1 000 obyvatel potřeba 40 míst v mateřské škole. Pro stávající stav pro obec Sedlice (243 obyvatel k 31.12.2012) vyplývá potřeba 10 míst v mateřské škole. Územní plán navrhuje rozvojové plochy pro dalších cca 75 obyvatel, potřeba míst v mateřské škole se tedy zvýší na 13 (při maximálním rozvoji až 15 míst).

Analogicky byly spočteny kapacity potřeby míst v základní škole (dle ÚÚR na 1000 obyv. 136 míst v ZŠ) – tj. potřeba až 52 míst pro navržený rozvoj.

Z komerční občanské vybavenosti v sídle Sedlice nachází Hostinec Pod hůrkou (se sálem pro cca 50 osob), prodejna v Hoděmýšli nefunguje. Dále jsou v obci drobné plochy komerce, které jsou využívány pro komerční formu drobné výroby.

Drobný komerční provoz (nerušící) je možné realizovat v plochách venkovského bydlení (v rámci regulativů).

C.10.13. Veřejný prostor, systém sídelní zeleně

V menších sídlech přebírá funkce systému sídelní zeleně a jeho ploch ve velké míře samotná krajina mimo intravilán zejména v částech území, kde má harmonický charakter a je prostupná (systém cestní sítě).

Obecně platí, že kvalita systému zeleně pak úzce souvisí nejen s rozmístěním a jakostí ploch zeleně v sídle, ale také s hodnotou ploch zeleně krajinné a zejména se způsobem jejich vzájemného provázání. Provázanost sídla s krajinou je respektována zvláště v přirozených vazbách na plochy niv vodních toků (vodní tok, rybníky, louky; plochy NP). Prostupnost skrz plochy zeleně je důležitá pro podporu rekreace.

Součástí veřejné zeleně v sídle jsou také prvky zeleně v plochách dopravní infrastruktury (nejčastěji stromořadí, alej, jiná výsadba uličního parteru) a zeleň v plochách veřejných prostranství (PV), v menších sídlech mají plochy veřejné zeleně také funkce veřejného prostranství.

V sídle Sedlice je stabilizován významný veřejný prostor samostatnou plochou s rozdílným způsobem využití (PV – veřejná prostranství) a dále ve všech třech sídlech několika plochami ZV – veřejná prostranství – veřejná zeleň (Sedlice - niva u rybníčku, Belina - pás podél hlavní cesty, Hoděmýšl - niva u Malého Hoděmýšlského rybníka, bývalý lom - skládka). Tato poslední plocha je určena k následnému podrobnějšímu dořešení. Veřejný prostor je samozřejmě součástí i dalších ploch, zejména plochy dopravní infrastruktury silniční (DS).

C.10.14. Odpadové hospodářství

Současné řešení odpadového hospodářství je vyhovující. Tuhý komunální odpad je vyvážen na skládku mimo řešené území (Chrást u Tochovic). Kontejnery na tříděný odpad jsou umístěny v Sedlici (u obecního úřadu) a v Hoděmýšli (u býv. prodejny)

C.10.15. Koncepce uspořádání krajiny

C.10.15.1 Koncepce uspořádání krajiny

Cílem návrhu územního plánu je negativní činitele v krajině vyloučit nebo v rámci možností snížit na nejnižší možnou míru. Pomocí ploch s rozdílným způsobem využití mimo zastavěné území je realizována koncepce uspořádání krajiny, která navrhuje následná nejdůležitější opatření pro:

- zachování, ochranu a obnovu znaků krajiny (zejména niv, vodních toků, mezí, horizontů, vrcholových partií kopců, výchozů hornin, cest a ve všech případech jejich charakteristické vegetace atp.), zachování charakteristického způsobu využití krajiny při respektování požadavků současného hospodářského využití území, provozních vztahů, prostorotvorných vazeb,
- zachování, ochranu a obnovu hlavních znaků krajinného rázu, kterými:
 - jsou zejména vodní toky a jejich nivy, vodní plochy, lesy, horizonty, vrcholové partie kopců, drobné prvky zeleně zemědělské krajiny, cesty, významné stromy a stromořadí, struktura krajiny atp.
 - jsou realizované kombinací ostatních opatření (protierozní, protipovodňové, ochrana přírody, prostupnost krajiny),
 - respektují požadavky na současné využití krajiny,
 - jsou estetickou kvalitou,

- o vytváří, spolu s prostupností (cestní síť) předpoklady pro obytnost krajiny (míra vhodnosti pro pobyt, rekreaci a odpočinek);

důraz na stabilizaci, případně obnovu niv, vodních toků a rybníků

- vymezením, případně obnovou niv, vodních toků a rybníků, přirozené vegetace údolnic:
 - o vymezením ploch přírodních (způsob vymezení viz kapitola Stanovení podmínek pro využití ploch s rozdílným způsobem využití) a umožnění přirozeného vývoje v těchto plochách,
 - o vymezením návrhových ploch přírodních v místech nefunkčních a problematických (eroze, rychlý odtok vody),
 - o vymezením nových ploch vodních,
 - o v údolních nivách je vymezena významná část prvků ÚSES, jsou migračními koridory organismů (rostlin/živočichů) v území,
 - o úzce souvisí s protierozní a protipovodňovou ochranou území,
 - o jsou dominantním znakem krajinného rázu,
- návrh protierozních opatření v místech soustředěného odtoku a určení citlivých, erozně ohrožených pozemků, u kterých je vhodná úprava způsobu hospodaření, uplatnění organizačních, agrotechnických, vegetačních a technických protierozních opatření,
- zmírnění negativních účinků eroze, viz kapitola Protierozní opatření,
- opatření pro podporu retence a optimalizaci vodního režimu krajiny vymezením a návrhem ploch přírodních a vodních v nivách vodních toků a podporou dalších ekologicky stabilnějších prvků krajiny, ploch smíšených nezastavěného území ploch zemědělských s trvalými travními porosty,
- opatření podporu retence a optimalizaci vodního režimu krajiny; cílem je zachování ploch přirozenější vegetace, které snižují účinky extrémních výkyvů podnebí a počasí:
 - o vymezením a návrhem ploch přírodních a vodních v nivách vodních toků, a podporou dalších ekologicky stabilnějších prvků krajiny, ploch lesních, smíšených nezastavěného území a ploch zemědělských s trvalými travními porosty, umožněním obnovy a budování vodních ploch v plochách přírodních, zemědělských a lesních (NP, NZ, NL),
 - o tyto plochy mají pozitivní vliv na zasakování vody a její odvádění (povodně lokální, jarní, bleskové) – samotnými rostlinami (závlaha, výpar) i lepšími vlastnostmi půdy odvádět vodu do podloží (pórovitost, míra uhuštění) a zadržovat vodu (více humusu – větší schopnost nasát vodu), např. oproti orné půdě a samozřejmě zpevněným plochám,
 - o v případě sucha lépe zadrží vodu v krajině a zlepšují mikroklima;
- vytvoření podmínek pro ochranu a rozvíjení estetických kvalit, jako předpokladu obytnosti krajiny a její vhodnosti pro rekreaci a odpočinek; respektování rekreačních vazeb, návrh zlepšení prostupnosti krajiny – cest pro pěší a cyklisty a návrh jejich doprovodné vegetace,
- vytvoření podmínek pro ochranu a rozvíjení estetických kvalit, jako předpokladu obytnosti krajiny a její využití pro rekreaci:
 - o souvisí úzce s ochranou a rozvojem krajinného rázu,
 - o zachováním prostupnosti krajiny (v rámci území i mimo něj) a doplněním nefunkčních propojení, viz kapitola Prostupnost krajiny,
 - o propojením ploch sídelní zeleně do krajiny mimo intravilán,
- stabilizace podmínek pro užívání obnovitelných/neobnovitelných zdrojů a udržitelné hospodaření v krajině (zemědělství, lesnictví, rybníkářství aj.).
- zachování charakteristického způsobu využití krajiny, stabilizace podmínek pro užívání obnovitelných/neobnovitelných zdrojů a udržitelné hospodaření v krajině:
 - o vymezením hranic ploch lesní a volné krajiny, jakožto základní báze pro zastavení zarůstání krajiny, sloužícího jako podklad pro realizování vhodného managementu (mimo podrobnost ÚP),
 - o vymezením ploch trvalých travních porostů (NZ₂), respektováním stávajícího umístění, vzniklého přirozenou optimalizací hospodářského využití zvláště v místech historických luk v nivách (rozlivových), na dalších vlhčích pozemcích (prameniště aj.) a v místech potenciálně erozně ohrožených (ve vyšších nadmořských výškách, vrcholových partiích kopců, v místech s prudkým sklonem svahů a nekvalitními půdami),
 - o vymezením ploch drobné krajinné zeleně (NS_z),
 - o zachování a rozvíjení přírodních hodnot, biodiverzity a ekologické stability, mj. vymezením ÚSES a jeho rozvojem návrhem ploch přírodních,
- ochranu přírodních hodnot, biodiverzity a ekologické stability; cílem je zachování a rozvoj ekologicky stabilnějších částí krajiny (viz prvky a plochy v kapitole ochrana přírody a krajiny a ÚSES), které jsou:
 - o biologickou kostrou schopnou vyrovnávat změny a pomáhají udržovat stálost prostředí,
 - o útočištěm pro rostliny a živočichy v kulturní zemědělské krajině,
- hodnotou pro člověka a společnost.

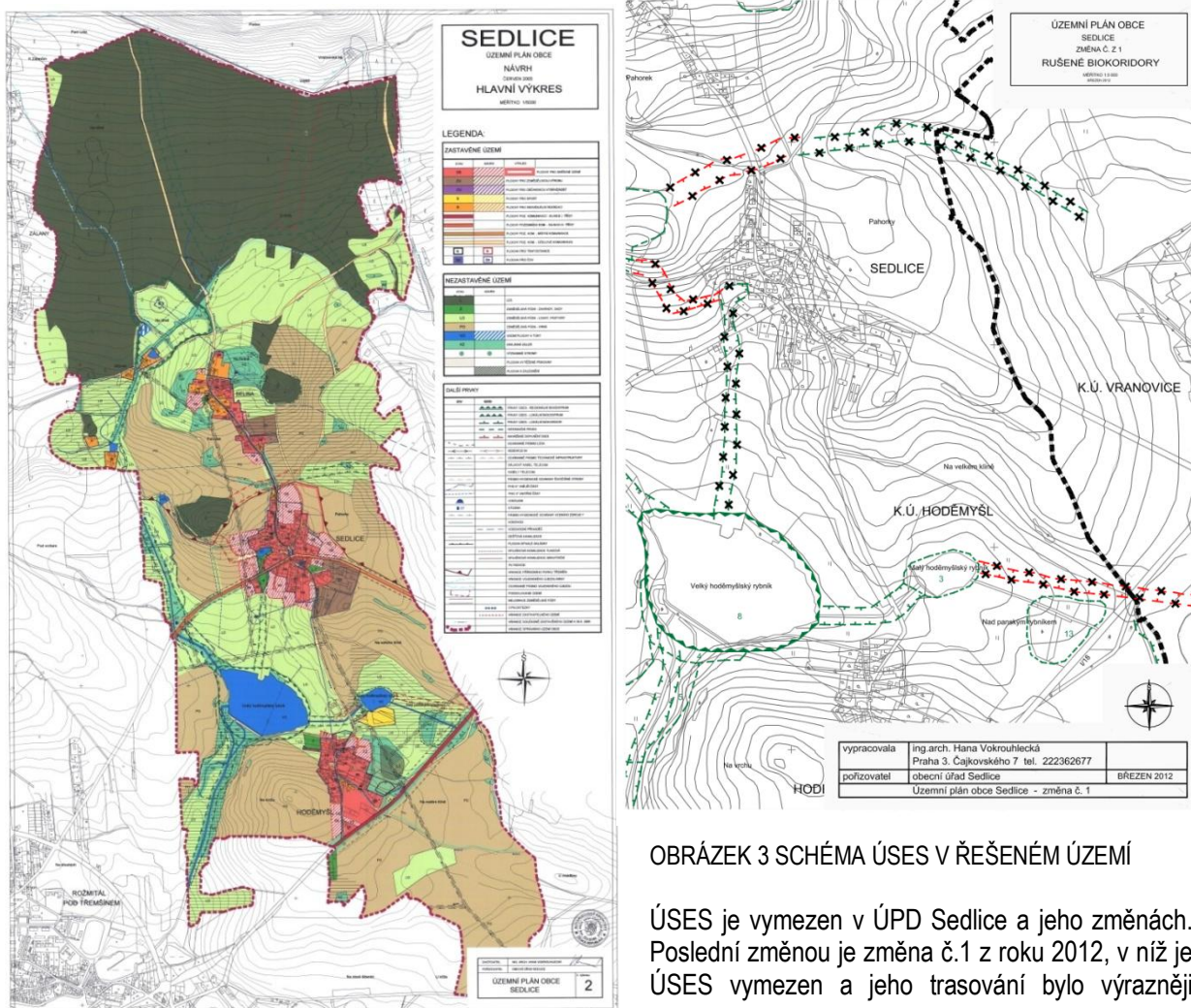
C.10.15.2 Ochrana přírody a krajiny

Níže uvedené typy ochrany přírody působí v řešeném území jako limity a v návrhu územního plánu jsou respektovány. Důraz byl kladen zvláště na zachování a obnovu ploch niv a údolnic (všechny plochy NP; v sídlech také ZS, ZV) a ochranu krajinného rázu definováním koncepce uspořádání krajiny.

V řešeném území jsou:

- prvky ÚSES (viz samostatná kapitola)
- významné krajinné prvky ze zákona - lesy, vodní toky a plochy, údolní nivy,
- další ekologicky stabilnější segmenty krajiny (drobné krajinné prvky), hojně zejména na území přírodního parku, územním plánem vymezeny většinou jako plochy NSz,
- přírodní park Třemšín, v celém jeho území jsou omezeny činnosti, jež by mohly vést k rušení, poškození nebo k zničení dochovaného stavu území, cenného pro svůj krajinný ráz a soustředěné estetické a přírodní hodnoty, tedy je navrhován minimální rozvoj a v plochách s rozdílným způsobem využití jsou respektovány všechny prvky přírodní a krajinytvorné,

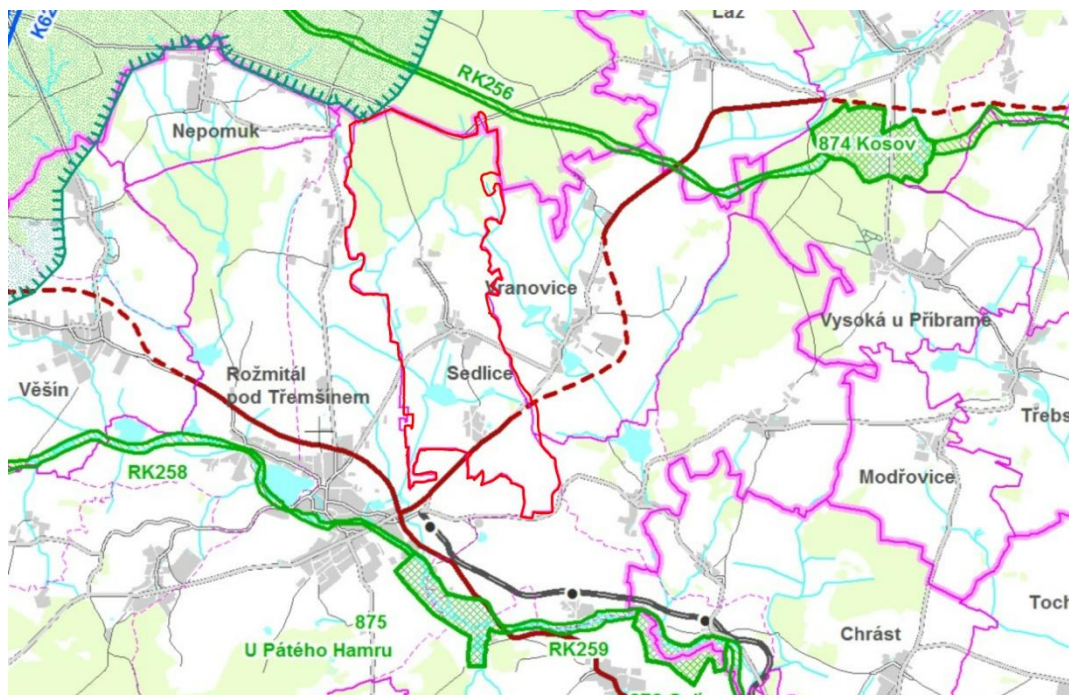
C.10.15.3 Územní systém ekologické stability



OBRÁZEK 3 SCHÉMA ÚSES V ŘEŠENÉM ÚZEMÍ

ÚSES je vymezen v ÚPD Sedlice a jeho změnách. Poslední změnou je změna č.1 z roku 2012, v níž je ÚSES vymezen a jeho trasování bylo výrazněji upraveno.

Na území obce Sedlice se nenachází žádné prvky regionální ani nadregionální úrovně ÚSES a je tedy možné konstatovat **soulad s nadřazenou dokumentací ZÚR Středočeského kraje**.



OBRÁZEK 4 VÝŘEZ VÝKRESU ÚZEMNÍ SYSTÉM EKOLOGICKÉ STABILITY, ZÚR STŘEDOČESKÉHO KRAJE 2012 (WMS [HTTP://UP.WEBMAP.CZ/STREDOCESKY/ZASADY-UZEMNIHO-ROZVOJE/MAPY?](http://up.webmap.cz/stredocesky/zasady-uzemniho-rozvoje/mapy?))

V roce 2014 proběhlo upřesnění vymezení prvků ÚSES jako součást řešení nového územního plánu. Byly překontrolovány prostorové parametry a návaznost na ÚSES vymezený v sousedních obcích. Jako podklad k upřesnění byly použity ÚAP, ÚPD sousedních obcí, ZÚR Středočeského kraje, mapování biotopů Natura 2000, biochory a bioregiony, lesní typy (WMS ÚHÚL) a další dostupné související podklady.

Oproti původní ÚPD byly prvky lokálního systému ekologické stability upraveny tak, aby odpovídaly prostorovým parametrům dle metodiky pro vymezování ÚSES a navazovaly na systém vymezený v ÚPD sousedních obcí. Vymezení prvků bylo také upraveno tak, aby prvky zasahovaly do co nejmenšího počtu, a pokud možno ucelených, pozemků.

Velká část prvků ÚSES je vymezena na vodních tocích a jejich okolí, další pak na lesních porostech. Prvky vymezené v původní ÚPD byly měněny v rámci změny č. 1. Prvky ÚSES vymezené v návrhu ÚP tedy víceméně respektují lokalizaci těchto prvků a jejich konektivitu v rámci systému (pokud to bylo metodicky možné), protože tyto prvky již byly projednány v rámci schvalování ÚP s vlastníky pozemků. Prvky byly upraveny dle hranic pozemků, tak aby nedocházelo ke kolizím s rozvojovými plochami a stávající zástavbou a byly co nejlépe využity přírodní podmínky dané lokality vhodné pro danou větev ÚSES. V rámci změny č. 1 ÚPD Sedlice došlo k výraznějším změnám trasování koridorů ÚSES vedoucích ve směru západ – východ na území obce Vranovice. Některé koridory byly zrušeny (z hlediska metodiky ÚSES a systému v dané lokalitě oprávněně) a u některých bylo pozměněno trasování. V rámci revize ÚSES pro návrh ÚP byla část ponechaných prvků převedena pouze na interakční prvky, vzhledem k tomu, že a území obce Vranovice na ně neexistuje návaznost a nejsou příliš vhodné ani z hlediska systému ÚSES (viz podrobné odůvodnění u jednotlivých prvků).

Vypuštěny byly také malé plochy biocentra a biokoridoru, které jsou v původní ÚPD vymezeny na severozápadě území v lokalitě Na klíně, a to z toho důvodu, že plochy těchto prvků vymezené v ÚPD na území obce Rožmitál pod Třemšínem jsou dostatečné z hlediska metodických parametrů a není tedy důvod tyto plochy dále rozšiřovat na území obce Sedlice. Navíc koridor vymezený v ÚPD Rožmitál pod Třemšínem (BK 20) prochází přes plochy zástavby a jeho funkčnost a možnost případné realizace je tedy sporná.

Zpracovatel neměl k dispozici LHP lesních porostů, tyto prvky byly vymezeny dle hranic pozemků a hranic lesních typů, případně dle mapovaných biotopů soustavy Natura 2000. Hranice prvků je třeba upravit dle hranic porostních skupin, což lze provést následně v rámci tvoření LHP. V dalších fázích by bylo vhodné koordinovat vymezení prvků ÚSES v LHP a jejich zpětnou úpravu v ÚPD dle reálných porostních skupin.

V případech, kdy vymezení prvků v ÚPD neodpovídalo metodickým pokynům, případně nenavazovaly na ÚSES vymezený v sousedních obcích, byly prvky upraveny. Drobné úpravy hranic prvků byly provedeny také s ohledem na hranice pozemků a hranice lesních typů (zdroj ÚHÚL).

Při realizaci prvků ÚSES (založení porostu či doplnění rostlin dle příslušné skupiny typů geobiocénů) je nutné zachovat minimální prostorové parametry dané Metodickým postupem projektování lokálního ÚSES a zabezpečit nezbytnou údržbu.

Pro návrh biocenter jsou v řešeném území směřodlatné limitující minimální výměry pro lokální biocentra s cílovými lesními či kombinovanými společenstvy. V případech lokálních biocenter jsou danou minimální potřebnou výměrou vždy 3 ha.

V případě biokoridoru lokálního významu činí minimální požadovaná šířka 20 m (luční společenstva a mokřady), 15 m (lesní společenstva), přičemž maximální přípustná délka biokoridoru je 2000 m.

Prvky lokálního ÚSES v řešeném území

LBC 1 Velký Hoděmýšský rybník (8,4 ha)

Lokální biocentrum vymezené na vodní ploše a okolních břehových porostech, lokalizace je prakticky totožná s původní ÚPD, pouze byly zohledněny hranice pozemků. Biocentrum zahrnuje mapované biotopy Natura 2000 V1G, M1.7, M1.1 a T1.5.

LBC 2 U Mlýnku (3,5 ha)

Lokální biocentrum je vymezeno jako biocentrum kombinované, zahrnuje několik různých stanovišť, zejména pak prameniště, lesní a luční porost. Do biocentra se sbíhá několik biokoridorů rozdílných typů. V původní ÚPD bylo v těchto místech vymezeno regionální biocentrum, výrazně větší rozlohy, které však nesplňovalo ani minimální požadavky na plochu regionálního biocentra. Navíc toto biocentrum nezapadá do systému nadregionálních a regionálních prvků vymezených v ZÚR (ani ÚTP) a bylo tedy ponecháno na lokální úrovni. Biocentrum zahrnuje mapované biotopy Natura 2000 T1.5, T1.3, L2.2B.

LBC 3 U křiže (1,5 ha)

Lokální biocentrum nebylo vymezeno v původní ÚPD, kde v této lokalitě procházel pouze lokální biokoridor. Vzhledem k prvkům ÚSES vymezeným na území sousední obce Rožmitál pod Třemšínem, kde v dané lokalitě prochází lokální biokoridor, který teče území obce Sedlice, bylo přistoupeno k vymezení lokálního biocentra. Toto biocentrum je nutné z hlediska délkových parametrů koridoru. Tak, jak je koridor vymezen v ÚPD Rožmitál pod Třemšínem, přesahuje délku 2,5 km, v místech, kde koridor prochází územím obce Sedlice, jsou vhodné podmínky pro vymezení biocentra, protože v okolní krajině dominuje orná půda a jediná rozptýlená vegetace se nachází právě na jihu území obce Sedlice. Nicméně na území této obce je možné vymezit pouze cca polovinu biocentra, bude nutná koordinace s obcí Rožmitál pod Třemšínem (a její ÚPD) tak, aby biocentrum bylo dovymezeno na minimální parametry na území této obce a to na plochách, kde již v současnosti prochází lokální koridor. Biocentrum by mohlo být ohraničeno komunikací Rožmitál – Nesvačily.

LBK 1-I (cca 0,8 km v řešeném území)

Lokální biokoridor zahrnuje vodní tok, který tvoří jeho osu, a okolní porosty. Na jihu území obce navazuje na koridor vymezený v ÚPD Rožmitál pod Třemšínem, ačkoliv zde by byla nutná drobná úprava vymezení v ÚPD Rožmitál pod Třemšínem, neboť koridor vymezený v této dokumentaci se nadržuje přesně vodního toku a vzniká tak drobný nesoulad na hranicích obcí. Považujeme za správnější, aby byl koridor vymezen s vodním tokem jako osou (jak je vymezeno v návrhu ÚP Sedlice). Oproti původní ÚPD byl koridor upraven podle hranic pozemků a vymezen v šíři dle metodiky.

LBK 1-2 (1,7 km)

Lokální biokoridor vymezený podél vodního toku a jeho bezprostředního okolí propojuje dvě lokální biocentra vymezená na území obce Sedlice. Vzhledem k trase vodního toku koridor cca v polovině své délky opouští území obce Sedlice a vybočuje na území obce Rožmitál pod Třemšínem. V ÚPD této obce ovšem s koridorem není počítáno a bude nutná koordinace s obcí tak, aby byl úsek koridoru dovymezen podél vodního toku. Oproti původnímu vymezení v ÚPD Sedlice byl koridor upraven na hranice pozemků a vymezen v šíři dle metodiky.

LBK 2-I (1,3 km v řešeném území)

Lokální biokoridor vymezený na lesních porostech propojuje lokální biocentrum LBC 2 a území obce Brdy. Vzhledem k tomu, že zpracovatel neměl k dispozici data (ÚPD, ÚSES v ÚAP apod.) z území obce Brdy, bylo ponecháno vymezení koridoru dle ÚPD Sedlice s předpokladem, že na území obce Brdy bude na tento koridor navázáno. Vymezení bylo drobně upraveno dle hranic lesních typů.

LBK 2-II (1,1 km v řešeném území)

Lokální biokoridor vymezený na lesních porostech propojuje lokální biocentrum LBC 2 (resp. koridor LBK 2-I) a území obce Brdy. Vzhledem k tomu, že zpracovatel neměl k dispozici data (ÚPD, ÚSES v ÚAP apod.) z území obce Brdy, bylo ponecháno vymezení koridoru dle ÚPD Sedlice s předpokladem, že na území obce Brdy bude na tento koridor navázáno. Vymezení bylo drobně upraveno dle hranic lesních typů.

LBK 2-III (0,6 km v řešeném území)

Lokální biokoridor vymezený z velké části na lesních porostech byl upraven oproti původnímu vymezení v ÚPD (prodloužení jižním směrem) a to tak, aby byla dosažena návaznost na koridor vymezený na území sousední obce Vranovice (zdrojem dat jsou ÚAP, protože zpracovatel neměl k dispozici aktuální ÚPD). Hranice prvku byly drobně upraveny dle hranic pozemků a hranic lesních typů.

LBK 3-I (0,1 km v řešeném území)

Lokální biokoridor vymezený již v původní ÚPD z důvodů návaznosti na prvky vymezené na území sousední obce – koridor vymezený v ÚPD Rožmitál pod Třemšínem zasahuje svou částí na území obce Sedlice.

Interakční prvky

Na území obce Sedlice byly v původní ÚPD vymezeny prvky ÚSES směřující ve směru východ – západ na území obce Vranovice. Tyto prvky byly výrazně upraveny ve změně č. 1 ÚPD Sedlice z roku 2012, kdy byly některé koridory zrušeny a některé posunuty. Zpracovatel neměl k dispozici aktuální ÚPD Vranovice, aby mohla být provedena kontrola návaznosti těchto prvků vzhledem k datům obsaženým v ÚAP však návaznost na území této obce chybí a vzhledem k prvkům vymezeným na území obce Vranovice (dle ÚAP), resp. celého systému ÚSES v okolních obcích, není ani nutné tuto návaznost vytvářet. Z hlediska systému ÚSES jsou stávající propojení a větve koridorů dostatečná a stávající koridor by nebyl systémový. Vychází totiž z vlhké větve ÚSES, na území obce Sedlice by pokračoval po vodním toku, který však u komunikace Rožmitál p. Třemšínem – Vranovice končí a koridor vychází na území obce Vranovice, kde je však pouze orná půda a opět by se napojoval na koridor vlhkého typu, což není příliš v zájmu systému. Navíc by bylo nutné vymezení dalšího biocentra na území obce Vranovice vzhledem k odlišnému typu koridoru a délkovým parametrům a koridor na území obce Vranovice by bylo nutné kompletně založit (vzhledem k průchodu ornou půdou). Vzhledem k výše uvedeným důvodům byla na území obce Sedlice převedena tato větev ÚSES pouze na interakční prvek.

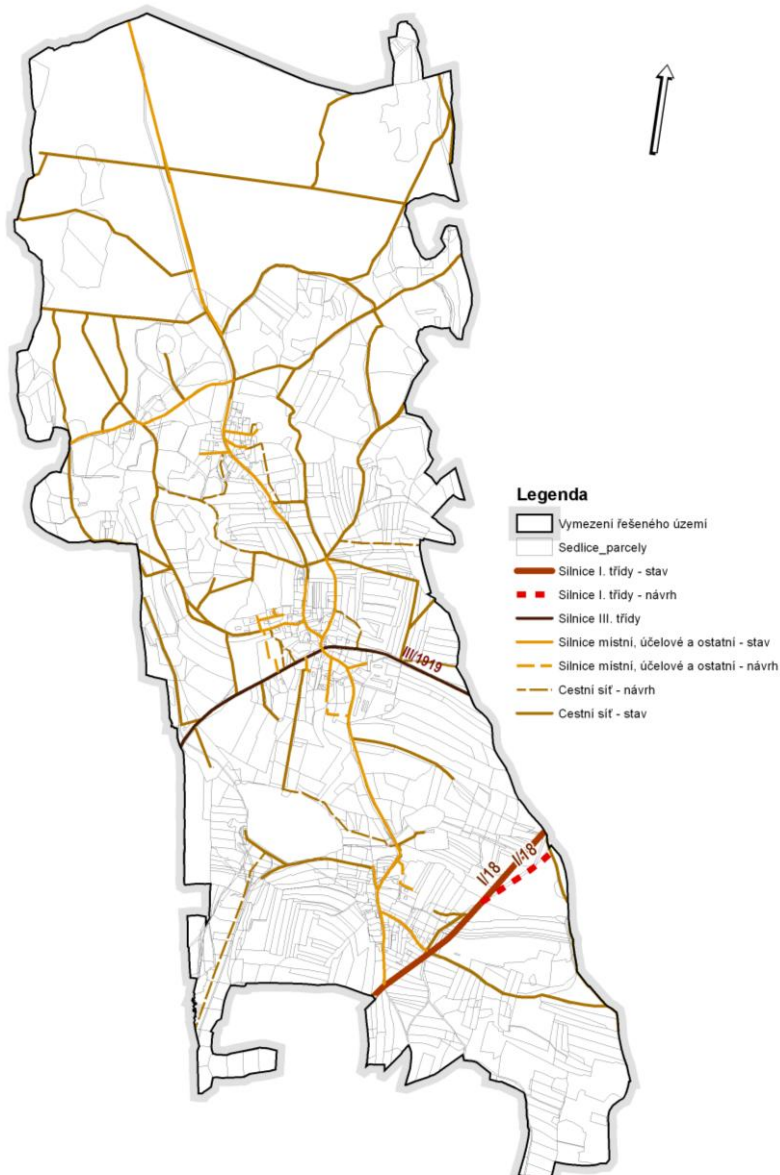
C.5.15.4 Prostupnost krajiny

Prostupnost krajiny je důležitá pro provozní a rekreační využívání území. S komunikacemi v krajině úzce souvisí doprovodná zeleň (často stromořadí), která má významný vliv na jejich kvalitu. Jejich distribuce v území je znakem krajinného rázu (historická kostra krajiny, zdůraznění funkčních vazeb). Jsou prostředníkem propojení zastavěného území s volnou krajinou, přírodou a místními hodnotami.

V rámci území byly vymezeny stávající funkční komunikace pro prostupnost územím podstatné. V návrhu byly respektovány současné turistické a cyklistické trasy a prověřena potřeba obnovy původních historických cest, byla doplněna také další chybějící nefunkční propojení.

Koncepce uspořádání krajiny:

- vymezuje plochy dopravní infrastruktury (DS),
- vymezuje koridory cest v místech, kde není účelné přesné vedení (na pozemky), ale směr propojení, případně kde jsou cesty úzké a v měřítku územního plánu by plochy nebyly viditelné, jedná se o cesty pro pěší a cyklisty, takto jsou vyznačeny stávající i navrhované,
- vymezuje doprovodnou vegetaci komunikací, která může být součástí ploch DS, je samostatnou plochou NSx nebo ZO (dle funkce a šířky), nebo je vyznačena linií,
- zabezpečuje prostupnost krajiny stabilizací stávající cestní sítě,
- doplňuje nefunkční a zároveň potřebná propojení, umožňuje průchodnost:
 - mimo řešené území - návrh cyklostezky mezi Sedlice/Vranovice (obnova historické cesty) a cesty pro pěší nivou Hoděmyšlského potoka Sedlice /Rožmitál,
 - mezi jednotlivými sídly a osadami - návrh veřejné zeleně a cesty pro pěší mezi Belinou a Sedlicí pro bezpečný a komfortní pohyb mezi sídly,
 - prostupnost sídla za pomoci přístupné zeleně veřejné a vodní plochy v Sedlici,
 - cestní síť zajišťuje posílení vazby na přírodní prvky v zázemí obce, často se jedná o nivy vodních toků,
- pro dobrou prostupnost je vhodné neoplocovat pozemky v krajině, zachovat prostupnost zejména v místech vedených cest a ÚSES, vhodné je využití dočasných oplocení (pastviny).



OBRÁZEK 5 SCHÉMA PROSTUPNOSTI KRAJINY

C.10.15.5 Protierozní opatření

Územní plán vytváří podmínky pro preventivní ochranu území a obyvatelstva před potenciálními riziky eroze s cílem minimalizovat rozsah případných škod a pro zvýšení přirozené retence srážkových vod v území jako alternativy k umělé akumulaci vod. Prověřuje potřebu protierozních opatření, na všech plochách erozně ohrožených, a navrhuje opatření.

Realizace níže popsaných opatření má kromě ochrany před nežádoucími vlivy eroze vliv také na snížení prašnosti v krajině, zlepšení vyrovnavání teplotních a vlhkostních výkyvů, zvýšení ekologické stability krajiny a biologické kvality, rozčleňuje velké lány a tak přibližuje krajinu lidskému měřítku, zvyšuje rekreační potenciál a zkvalitňuje bližší krajinné zázemí sídel.

Všechna protierozní opatření úzce souvisí s podporou retence a optimalizací vodního režimu krajiny. Obráceně zas má dobrá retence krajiny vliv na kvalitu půd a snižuje jejich ohroženost vodní erozí. V principu se jedná o zlepšení vsaku vody a jejím udržení v území, což je důležité pro stabilizaci výkyvů extrémů (sucho/povodně aj.) a minimalizaci hrozby úbytku vodních zdrojů a vody. Plochy s trvalými travními nebo dřevinnými porosty rovnoměrně rozmístěné v krajině tyto požadavky plní nejlépe.

Současné využití řešeného území z větší části respektuje jeho limity související s erozní ohrožeností (sklon, půdní typy aj.). Množství krajinné zeleně, distribuce lesů, luk a nivních porostů je výsledkem výše zmíněných limitů hospodaření.

Ochrana území vůči nepříznivým účinkům eroze spočívá v:

- vymezení a návrhu ploch přírodních (NP) v nivách vodních toků, jelikož:
 - je v nich častý výskyt hydromorfních půd, které mají horší nasákavost,
 - obecně jsou citlivější i ve vztahu ke kvalitě a ochraně vod,
 - přirozené nivy (široké, s přirozeným tvarem a materiálem koryta i vegetací) mají schopnost zadržovat více vody (možnost rozlivu vody a zasakování, meandrování – zbrzdí rychlost průtoku), mohou i ukládat nesené částice hornin či půdy,
 - zmenšení plochy nivy nebo dokonce odvodnění pozemků a zrušení toku (ve vrchních partiích) má za následek zvýšený odnos půdy a zrychlený odtok z pozemku (nástup průtokové vlny rychlejší, vrchol vyšší),
 - i mimo vymezená záplavová území hrozí, při rizikovém hospodaření v krajině, nebezpečí lokálních a bleskových povodní či škody související se splachy zemědělské půdy (škody na zemědělských pozemcích – snížení bonity aj., infrastrukturu i obydlí),
- označení erozně citlivých pozemků (NZ₁), kde:
 - hrozí překročení limitu pro maximální přípustnou ztrátu půdy (pro mělkou půdu 1 t.ha⁻¹.rok⁻¹, středně hlubokou 4 t.ha⁻¹.rok⁻¹, hlubokou půdu limit 10 t.ha⁻¹.rok⁻¹),
 - nejvíce erozně ohrožené jsou lokality s prudkými svahy, v kombinaci s nekvalitními půdami, plochy dlouhých nečleněných svahů nebo menší údolnice ohrožené soustředěným odtokem,
 - je nutné uplatnění organizačních, agrotechnických, vegetačních nebo technických protierozních opatření,
 - není vhodné navrhování konkrétních protierozních opatření s ohledem na míru podrobnosti územního plánu, konkrétní řešení navrhne dokumentace podrobnějšího měřítka (např. studie protierozních opatření, komplexní nebo jednoduché pozemkové úpravy),
 - plochy byly hodnoceny na základě aktuálního stavu a mapy dlouhodobého smyvu půdy, jejímž zpracovatelem je Výzkumný ústav meliorací a ochrany půdy, v.v.i.,
 - všechny zemědělsky obhospodařované půdy (nejen NZ₁) nesmí překročit hranici přípustné ztráty půdy,
- vymezení ploch potenciálně erozně ohrožených (NZ₂):
 - trvalých travních porostů na svazích, ve vrcholových partiích, s mělkými půdami,
 - nebo z hlediska vodního režimu krajiny citlivých - nivy, údolnice,
 - je doporučeno respektování jejich limitů ve způsobech využití,
 - v případě, že by pozemek se současným trvalým porostem začal být využíván pro polní pěstování plodin, platí pro něj vše, co pro pozemek erozně ohrožený (viz výše), nicméně územní plán umožňuje jejich alternativní využití způsobem, který má stejný či podobný účinek v protierozní ochraně jako trvalý travní porost (terasování, extenzivní sady aj.).
- optimalizaci vymezení ploch lesních (NL):
 - kde plní funkci půdoochrannou, protierozní a podporuje retenční schopnosti krajiny,
 - v místech citlivých, s mělkou půdou, na prudkých svazích, v místech výchozů hornin, na hřebenech atp.,
 - pozitivní účinek mají do určité vzdálenosti i na okolní pozemky bez trvalých kultur,
- ve vymezení stávajících ploch drobné krajinné zeleně (meze, údolnice, liniová vegetace cest aj.) a návrhu jejich obnovy v místech soustředěného odtoku:
 - mezi, údolnic, liniové vegetace cest aj. a návrhu jejich obnovy, které mají v zemědělském využívání krajiny, pro dynamiku jejího terénu a sklon svahů, nezastupitelnou funkci,
 - většinou s přirozenou vegetací,
 - slouží jako překážka v odtoku vody – zpomalení, snížení erozního účinku, možnost zasáknutí a odvedení vody podpovrchovým odtokem,
 - návrhem ploch smíšených nezastavěného území s funkcí zemědělskou (NS₂) na orné půdě, kde dochází k vyplavování půdy, znehodnocování pozemků (a následně k zanášení či eutrofizaci vodních toků a rybníků),
 - v místech soustředěného odtoku,
 - v plochách, které se dají dobře lokalizovat – dle parcelních hranic, v údolnicích, v místech historických luk, obnova vychází z tvarů a využití nivy původní, které jsou patrné z historických map (stabilní katastr, letecké snímky z 50. let)

C.10.15.6 Ochrana před povodněmi

Koncepce uspořádání krajiny dbá na nezvyšování odtoku povrchových srážek, zadrženi přívalových vod a další opatření, s cílem minimalizace povodňového rizika. V řešeném území není vymezeno záplavové území. Ochranu před lokálními a bleskovými povodněmi zajišťují::

- způsob hospodaření v krajině a funkční protierozní opatření (viz výše), které:
 - vedou k nezvyšování či dokonce snižování povrchového odtoku,
 - jsou v souladu s dlouhodobě udržitelným obděláváním pozemků, s ochranou půdy (vyčerpání živin, zhutnění, zhoršení půdní struktury aj.), nutné jsou investice do pravidelné obnovy půdní úrodnosti,
- vyvinuté nivy vodních toků, které:
 - jsou v návrhu územního plánu vymezeny zejména jako plochy přírodní (NP) a vodní (W),
 - zahrnují historické záplavové louky a další dřevinnou vegetaci niv,
 - pro svou schopnost udržení vody zlepšují schopnost krajiny pružně reagovat, vyrovnávat extrémní stavy (množství zadržené vody široká niva vs. narovnané, zpevněné koryto), snižují povodňová rizika při menších a/nebo periodických záplavách,
 - z těchto důvodů měl by být zachován nebo obnoven přirozený stav všech vodotečí v území,
- možnost přípustného využití v plochách krajinných (NZ, NP, NL) obnova a zakládání vodních toků, ploch a charakteristické vegetace, které má za následek:
 - revitalizaci a zlepšení kvality vodních toků a ploch,
 - zvýšení schopnosti kumulovat vodu a zvětšení možného zadržného objemu (nové vodní plochy; širší, mělčí koryta),
 - je žádoucí i s ohledem na krajinný ráz, rekreaci, ekologickou stabilitu atp.,
- obecně dobrá retence krajiny dosažitelná souhrnem výše zmíněných opatření.

C.10.15.7 Rekreace

Řešené území má rekreační potenciál, nevelký s ohledem na kulturní památky (nejbližší Rožmitál p. Tř., Březnice, Příbram, Vysoká u Příbramě a drobnější), ovšem podstatný v souvislosti s přírodními kvalitami v severní, lesní polovině území (přírodní park Třemšín).

Územní plán koncepcí uspořádání krajiny vytváří prostor pro zachování a obnovu kvalitního přírodního zázemí sídel (důraz na významné krajinné prvky, krajinnou zeleň) a podporuje prostupnost krajiny (fixace stávajících komunikací a návrh nových pěších propojení). Jako plochy pro každodenní rekreaci v sídle slouží veřejná prostranství (PV), sídelní zeleň (ZV), plochy pro přírodní rekreaci (RN), plochy pro tělovýchovu a sport (OS), jsou rozvíjeny a umožněny vazby těchto ploch mimo zastavěné území.

V území se nachází plochy pro individuální rekreaci - chalupaření (objekty ve všech sídlech), chataření (západně od Sedlického mlýna - do Zalán). Nové plochy pro individuální rekreaci nejsou navrhovány., Plochy v okolí Velkého Hoděmyšlského rybníka slouží k nepobytové rekreaci, vč. koupání.

Kromě toho je pro udržení kvality prostředí důležité zaznamenání, respektování i vytváření nových urbanistických, architektonických a krajinných hodnot.

C.10.15.8 Dobývání nerostů

V řešeném území se nenachází dobývací prostor ani chráněné ložiskové území nerostných surovin. Na území obce se vyskytuje poddolované území – poddolované území č. 1427 Hoděmyšl – Sedlice a stará důlní díla, na sever od sídla Belina v lese, daleko od zástavby. Na poddolovaných územích nejsou navrženy žádné zastavitelné plochy ani plochy přestavby.

V řešeném území se nenachází sesuvná území.

C.10.15.9 Staré ekologické zátěže a bývalé skládky

V blízkosti sídla Hoděmyšl se nachází neaktivní povrchový lom, ve kterém je evidována skládka. V návrhu je plocha pro svůj potenciál navržena k obnově jako plocha zeleně veřejné (ZV). Rozsah a konkrétní řešení vzejde z dokumentace podrobnějšího měřítka.

C.10.15.10 Použité pojmy

Abiotický/biotický	týkající se neživé/živé složky činitelů přírody, prostředí
Biodiverzita	biologická rozmanitost
Ekologická stabilita	schopnost ekosystému vyrovnávat vnější změny a rušivé vlivy a zachovávat své přirozené vlastnosti a funkce
Eroze	je přirozený proces rozrušování a transportu objektů na zemském povrchu, její příčinou eroze je mechanické působení pohybujících se okolních látek, především větru, vody, ledu, sněhu aj.; na mnoha místech je zvyšována činností člověka, což následně může vést k poškozením a ztrátám funkčnosti; vodní eroze zemědělské půdy má za následek její odnos, snižování úrodnosti, vododržnosti a riziko vyplavení sídel apod.
Evropsky významná lokalita (EVL)	je druh chráněného území soustavy Natura 2000, které je vyhlášené k ochraně přírodních stanovišť, volně žijících živočichů a planě rostoucích rostlin; je využívána tak, aby nedošlo k poškození nebo ničení stanovišť
Extenzivní formy hospodaření	opak intenzivní; v souladu a zlepšováním životního prostředí; jedná se zejména o trvalé kultury (louky, pastviny, sad), na jejichž obhospodařování je vynakládáno minimum energie, vstupů (bez používání chemických látek, s nízkou četností péče)
Krajinná zeleň	plochy vegetace rostoucí mimo les, která slouží k zachování a obnově přírodních a krajinných hodnot území
Krajinné prvky (obecně), funkce	protierozní, zvýšení retence vody v krajině, udržení/zvýšení ekologické stability území, krajinářská, estetická a rekreační, ochrana přírody a krajiny, protipovodňová
Krajinné prvky (na zemědělské půdě)	přírodní nebo uměle vytvořené útvary (meze, terasy, travnaté údolnice, skupiny dřeviny, stromořadí a solitérní dřeviny), které mají alespoň částečnou společnou hranici se zemědělskou půdou vedenou v evidenci využití půdy podle uživatelských vztahů a nacházejí se úplně nebo částečně na zemědělské půdě; charakterem vegetace se liší od zemědělských plodin pěstovaných na zemědělské půdě a svým specifickým rázem a velikostí od okolní krajiny; dotváří krajinný rámeček, plní agroenvironmentální funkci a zemědělskou činnost prostorově ovlivňují; jsou předmětem společenského, právem chráněného zájmu k jejich zachování v původním stavu, bez nežádoucích vlivů zemědělské výroby
Významné krajinné prvky	definuje zákon o ochraně přírody a krajiny; je to ekologicky, geomorfologicky nebo esteticky hodnotná část krajiny, která utváří její typický vzhled nebo přispívá k udržení její stability; jsou jimi lesy, rašeliniště, vodní toky, rybníky, jezera, údolní nivy; dále jsou jimi jiné části krajiny, které zaregistruje příslušný orgán ochrany přírody jako VKP; Významné krajinné prvky jsou chráněny před poškozováním a ničením
Krajinný ráz	přírodní, kulturní a historická charakteristika určitého místa či oblasti; každá krajina má svůj ráz, podle něj rozeznáváme rozdíly mezi typy krajiny (i intuitivně); je definován znaky, které jsou nositeli jeho jedinečnosti (např. terén, charakter vodních toků, vegetace, umístění a typ sídel); musí být chráněn před činností znehodnocující jeho estetickou a přírodní hodnotu a zároveň rozvíjen
Natura 2000	je soustava chráněných území, kterou společně vytváří členské státy Evropské unie; je určena k ochraně nejzranitelnějších a nejvíce ohrožených druhů živočichů, rostlin a nejzranitelnějších přírodních stanovišť na území Evropské unie; záměrem Natury 2000 je ochrana biologické rozmanitosti
Pozemky určené k plnění funkcí lesa	jsou pozemky s lesními porosty a plochy, na nichž byly lesní porosty odstraněny za účelem obnovy, lesní průseky a nezpevněné lesní cesty (do 4 m šířky), dále jsou to zpevněné lesní cesty, drobné vodní plochy a lesní pastviny a políčka pro zvěř; funkcemi lesa se rozumí: produkční, vodohospodářská, půdoochranná, krajinotvorná, klimatická a rekreační
Protierozní opatření	se zaměřují na snížení negativního vlivu eroze, jejich cílem je zachycení povrchové odtékající vody na pozemku, převedení co největší části povrchového odtoku na vsak do půdního profilu a snížení rychlosti odtékající vody; dělí se na opatření organizační (tvar a velikost pozemku; prostorová a funkční optimalizace pozemku - orná půda/sady/vinice/ochranné zalesnění a zatravnění; protierozní rozmístění plodin a směr výsadby), agrotechnická (např. výsev do ochranné plodiny, mulčování, zatravnění meziřadí, specifická orba aj.) a technická (meze, zaskovací pásy, průlehy, příkopy, nádrže, cesty aj.)
Přírodní park	je dle zákona o ochraně přírody a krajiny obecně chráněné území, ve kterém jsou omezeny činnosti, jež by mohly vést k rušení, poškození nebo k zničení dochovaného stavu území, cenného pro svůj krajinný ráz a soustředěné estetické a přírodní hodnoty
Retence krajiny	schopnost krajiny zadržet vodu; snižuje se napřimováním vodních toků, odvodňováním zemědělských půd, vysoušením mokřadů, snižováním rozlohy lesů a roztroušené krajinné zeleně, budováním zpevněných a nepropustných ploch
Soustředěný odtok	odtok povrchové vody z pozemku, při kterém dochází k zahlubování toku do podloží, způsobuje rýhovou a stržovou erozi
Údolní niva	je rovinné údolní dno, aktivované při povodňovém stavu vodního toku; tvoří ji šterkovité, písčité, hlinité nebo jílovité naplaveniny; je zásobárnou podzemní vody; obsahuje cenné biotopy: lužní lesy, květnaté louky, mokřady, přirozená koryta; v nivě řeka přirozeně meandruje, pokud není regulována

TABULKA 13 TABULKA POUŽITÝCH POJMŮ

C.10.16. Veřejně prospěšné stavby

Jako veřejně prospěšná stavba (s možností uplatnění vyvlastnění) je vymezená plocha pro přeložku silnice I/18. Tato stavba je jako veřejně prospěšná stavba vymezena již v Zásadách územního rozvoje Středočeského kraje (ZÚR SK), do územního plánu byla tedy pouze převzata. Plocha pro silnici je vymezena koridorem v šíři 300 m. Na území obce Sedlice se jedná jen o krátký úsek u Hoděmyšle.

Veřejně prospěšnou stavbou s možností uplatnění předkupního práva je vymezený koridor pro umístění cyklostezky ze Sedlice směr Vranovice.

Jako veřejně prospěšné stavby či opatření nejsou navrženy žádné další stavby či změny v území.

- V úvahu by připadalo vymezení liniových vedení technické infrastruktury (kanalizace); pokud se ale jedná o liniovou stavbu, lze jí řešit věcným břemenem a vymezení jako VPS tedy není potřeba.
- Nově navržené místní a účelové komunikace slouží k příjezdu k navrhovaným rozvojovým lokalitám (soukromých vlastníků) a jejich stavba tedy není veřejným zájmem takového významu, aby musely být vymezeny jako veřejně prospěšné stavby.
- Návrhy a opatření v krajině jsou veřejným zájmem, zásah do soukromého vlastnictví by v tomto případě byl ale nepřiměřený. Realizace navržených opatření v krajině je ponechána na jednotlivých vlastnících pozemků, případně na řešení komplexních pozemkových úprav.

C.10.17. Regulační plán, územní studie

Žádná rozvojová plocha nebyla shledána tak rozsáhlou či komplikovanou, aby byla potřeba ji vymežit pro zpracování územní studie nebo regulačního plánu

C.10.18. Územní rezervy

Územní rezervy nejsou navrženy.

C.10.19. Návrh řešení požadavků civilní ochrany obyvatelstva

Požadavky civilní ochrany k územnímu plánu Sedlice byly zpracovány s přihlédnutím k vyhlášce Ministerstva vnitra č. 380/2002 Sb. (k přípravě a provádění úkolů ochrany obyvatelstva). V souladu s požadavkem ČR - Hasičského záchranného sboru Středočeského kraje, územního odboru Příbram, byly požadavky CO zpracovány v rámci územního plánu v oblastech:

- **ochrana území před průchodem průlomové vlny vzniklé zvláštní povodní**

Zvláštní povodeň vzniká poruchou na vodním díle (VD), která může vést až k jeho havárii včetně protržení hráze VD a v jeho důsledku ke vzniku povodňové až krizové situaci - v daném území nehrozí (viz Povodňový plán města Příbram - správního obvodu ORP).

- **zóny havarijního plánování**

Obec se nenachází v zóně havarijního plánování. V řešeném území se nenachází provozy, které představují potenciální nebezpečí průmyslové havárie.

- **ukrytí obyvatelstva v důsledku mimořádné události**

Kolektivní ochrana obyvatelstva v obci bude zajišťována prostřednictvím improvizovaných úkrytů. Jedná se o předem vytipované prostory suterénních a přízemních částí domů, sklepů atd. upravované v případě potřeby pro ochranné účely. Tyto úkryty chrání účinně proti ozáření, zejména proti radiačnímu spadu. Jejich ochranné vlastnosti, dané umístěním stavby a charakterem objektu, jsou vyjádřeny příslušným koeficientem oslabení.

Improvizované úkryty neposkytují ochranu proti bojovým otravným látkám a plyným průmyslovým škodlivinám a jedům. Stálé tlakově odolné úkryty (STOU) a stálé protiradiační (SPRÚ) v obci nejsou a s jejich výstavbou se nepočítá. V obci jsou k dispozici úkryty PRÚ - BS pouze pro ukrytí obyvatelstva (v soukromých obytných objektech).

- **evakuace obyvatelstva a jeho nouzové ubytování**

Evakuace místního obyvatelstva pro případ ohrožení je zajištěna evakuačními místy v Rožmitále p. Tř. (budovy ZŠ, kulturní dům, sokolovna).

- **skladování materiálu civilní ochrany a humanitární pomoci**

Materiál civilní ochrany (prostředky individuální ochrany) se v obci neskladuje. Místa skladu humanitární pomoci, příp. další sběrná místa: V době povodní (bleskových) a při obdobných mimořádných událostech lze využít prostory hasičské zbrojnice ve společném objektu obecního úřadu.

- **vymezení a uskladnění nebezpečných látek mimo zastavěná území**

Nebezpečné látky se na území obce nevyskytují. V případě potenciální potřeby budou nebezpečné látky vyvezeny do nezastavěného území.

- **záchranné, likvidační a obnovovací práce pro odstranění nebo snížení škodlivých účinků kontaminace vzniklých při mimořádné události**

Jako vhodný objekt pro dekontaminaci osob a techniky, popř. zvířat se obvykle vymezují zemědělské, skladové a výrobní areály disponující mycí rampou. V daném případě přichází v úvahu areál v Sedlici.

- **ochrana před vlivy nebezpečných látek skladovaných v území**

Místo skladování nebezpečných látek: v obci není vymezeno.

- **nouzové zásobování obyvatelstva vodou**

Nouzové zásobování pitnou vodou bude zajišťováno dopravou pitné vody v množství maximálně 15 l/den×obyvatele cisternami ze zdroje Jedlice a Zářezy-Zálany. Zásobení pitnou vodou bude doplňováno balenou vodou.

Nouzové zásobování užitkovou vodou bude z vodovodu pro veřejnou potřebu, z obecních studní, z domovních studní. Při využívání zdrojů pro zásobení užitkovou vodou se bude postupovat podle pokynů územně příslušného hygienika.

- **nouzové zásobování obyvatelstva elektrickou energií**

Náhradní zdroje elektrické energie: Zajištění náhradních zdrojů elektrické energie by v případě potřeby bylo věcí ČEZ.

- **informování a výstraha pro obyvatele**

Obec je účastna celostátního systému varování obyvatelstva v případě ohrožení. K tomu slouží místní rozhlas, jež je instalován v Sedlici i Hoděmšlí. Dosah minimální technické slyšitelnosti plně vyhoví zvukovému pokrytí většiny zastavěného území všech sídel.

C.11. Vyhodnocení koordinace využívání území z hlediska širších územních vztahů

Obec Sedlice se nachází v jihozápadní části Středočeského kraje v ORP Příbram. Od nejbližšího města Rožmitál pod Třemšínem je obec vzdálená jen cca 1 km kilometr, obyvatelé do Rožmitálu spádují téměř za veškerou občanskou vybaveností. Obec Sedlice je dobře dostupná automobilovou dopravou (po jižním okraji Hoděmšle prochází silnice I/18 Příbram - Rožmitál - Plzeň), železnice se v blízkosti nachází v Rožmitále. Necelých 10 km severovýchodně se nachází okresní město Příbram s vyšší občanskou vybaveností. Přímo v zázemí obce je velmi kvalitní přírodní území vhodné pro rekreaci – Brdské lesy s přírodním parkem Třemšín.

C.12. Vyhodnocení splnění požadavků zadání, popřípadě vyhodnocení souladu s pokyny k úpravě návrhu územního plánu v případě postupu podle § 54 odst. 3 stavebního zákona

C.12.1. Soulad se zadáním

Zadání územního plánu je splněno ve všech bodech s následujícími drobnými upřesněními:

- několik rozvojových ploch zasahuje do přírodního parku Třemšín, v těchto případech je jejich regulace upřesněna podrobnějšími podmínkami prostorového uspořádání v kontextu krajinného rázu
- plochy brownfields nejsou vymezeny jako plochy přestavby, protože v ojedinělých případech (býv. prodejna v Hoděmšli) je účelnější je vymezit příslušnou plochou s časovým horizontem „stav“ (např. plocha může dál fungovat jako vybavenost).

C.12.2. Soulad s pokyny k úpravě návrhu

Návrh byl zpracovatelem upraven v souladu s pokyny pořizovatele, uvedenými v tabulce vyhodnocení návrhu po společném jednání - viz kap. C.15. Všechny požadavky vyplývající z pokynů byly splněny.

C.13. Výčet záležitostí nadmístního významu, které nejsou řešeny v zásadách územního rozvoje (§ 43 odst. 1 stavebního zákona), s odůvodněním potřeby jejich vymezení

Záležitosti nadmístního významu, které nejsou řešeny v ZÚR Středočeského kraje, nejsou navrhovány.

C.14. Vyhodnocení předpokládaných důsledků navrhovaného řešení na zemědělský půdní fond a na pozemky určené k plnění funkcí lesa

C.14.1 Použitá metodika

Vyhodnocení předpokládaných důsledků navrhovaného řešení na půdní fond, tj. na zemědělský půdní fond (ZPF) a pozemky určené k plnění funkcí lesa (PUPFL), bylo zpracováno dle:

- zákona České národní rady č. 334/1992 Sb., o ochraně zemědělského půdního fondu, ve znění pozdějších předpisů,
- vyhlášky Ministerstva životního prostředí ČR č. 13/1994 Sb., kterou se upravují některé podrobnosti ochrany ZPF,
- metodického pokynu odboru ochrany lesa a půdy Ministerstva životního prostředí ČR ze dne 1.10.1996 č. j. OOLP/1067/96 k odnímání půdy ze zemědělského půdního fondu,
- metodického doporučení Odboru územního plánování MMR a Odboru ochrany horninového a půdního prostředí MŽP k vyhodnocení předpokládaných důsledků navrhovaného řešení na zemědělský půdní fond v územním plánu ze srpna 2013,
- zákona č. 289/1995 Sb., o lesích a o změně a doplnění některých zákonů.

Vyhodnocení návrhu územního plánu Sedlice z hlediska ochrany půdního fondu tvoří:

- samostatná grafická příloha – „07 – Výkres předpokládaných záborů PF, 1 : 5 000“,
- textový komentář,
- tabulkové přehledy (tabulky jsou vyhotoveny samostatně pro rozvojové plochy vně zastavěného území a pro rozvojové plochy uvnitř zastavěného území).

Vyhodnocení je zpracováno tak, že umožňuje posoudit předkládané řešení z hlediska ochrany zemědělského půdního fondu i ochrany lesa. To znamená, že jak v grafických výstupech, tak v tabulkových přehledech jsou

uvedeny potřebné údaje pro posouzení návrhu územního plánu, jak z hlediska ochrany ZPF, tak z hlediska ochrany pozemků určených k plnění funkcí lesa.

Jednotlivé rozvojové plochy jsou značeny dle metodiky MINIS. V zastavěném území jsou to „plochy přestavby“ (P), mimo zastavěné území se jedná o „zastavitelné plochy“ (Z). Metodika dále rozlišuje ještě "plochy změn v krajině" (K), ty však vzhledem ke svému charakteru (krajinná opatření) nebyly jako zábory půdního fondu vyhodnocovány. Rozvojové plochy jsou označeny písmenem a pořadovým číslem.

Pro každou lokalitu vně zastavěného území jsou uvedeny celkové plošné nároky, výměra dotčených druhů pozemků a plocha dotčených tříd ochrany ZPF. Dále je z grafické části i tabulkových přehledů zřejmé, zda lokalita zasahuje do meliorovaných pozemků, a její lokalizace ve vztahu k okraji lesa (vyhodnocuje se vzdálenost do 50 metrů od okraje lesa). Jednotlivé lokality jsou také charakterizovány z hlediska jejich rozdílného způsobu využití dle návrhu územního plánu.

V zastavěném území jsou vyznačeny lokality, které využívají jeho stávající plošné rezervy jako například nezastavěné a nedostatečně využitá pozemky nebo nezastavěné plochy stavebních pozemků, stavební proluky a případně plochy získané zbořením přežilých budov a zařízení. Zábory lokality do výměry 2000 m² se nevyhodnocují.

Při vyhodnocení a v grafickém výstupu byly použity následující vstupy a podklady:

- digitální katastrální mapa – zdroj OÚ Sedlice,
- letecké snímky, ortofotomapa,
- zastavěné území, které je územním plánem vymezené ke dni 1.9.2014,
- hranice a označení navržených zastavitelných ploch a ploch přestavby,
- bonitované půdně ekologické jednotky (BPEJ) a údaje o investicích do zemědělské půdy (meliorace), převzaté z územně analytických podkladů ÚAP ORP Příbram (12-2012).
- investice do zemědělské půdy (meliorace) - jev ÚAP č. 43,

Potřebné analýzy a grafické výstupy byly zpracovány v prostředí ArcGIS (ESRI – ArcMap).

C.14.2 Vyhodnocení předpokládaných důsledků navrhovaného řešení na zemědělský půdní fond

C.14.2.1 Údaje o celkovém rozsahu řešených ploch a podílu půdy náležející do ZPF, údaje o druhu pozemku (kultuře) dotčené půdy, zařazení do BPEJ, zařazení do tříd ochrany zemědělské půdy

Vyhodnocení důsledků řešení na ZPF podléhá především ty lokality, které leží vně zastavěného území. Zákon č. 334/1992 Sb., o ochraně zemědělského půdního fondu, ukládá využívat pro nezemědělské účely zejména pozemky v zastavěném území nebo na nezastavěných plochách stavebních pozemků staveb mimo toto území, stavební proluky a plochy získané zbořením přežilých budov a zařízení.

Údaje o dotčeném druhu pozemku jsou proto zpracovány jak vně zastavěného území, tak i v zastavěném území, přičemž v zastavěném území jsou dle doporučené metodiky vyhodnoceny pouze zábory ploch malé komerce. Zábory pro plochy bydlení se v zastavěném území nevyhodnocují. Podrobnější údaje o jednotlivých lokalitách jsou uvedeny v příslušném tabulkovém přehledu.

Odděleně jsou vyhodnoceny zábory zemědělského půdního fondu pro navrženou přeložku silnice I. třídy (obchvat Vranovic), která je převzata z nadřazené dokumentace ZÚR. Zábory pro obchvat Vranovic na území Sedlice byl vyhodnocen pouze v rozsahu jeho pravděpodobné realizace, tzn. v celkové šíři 11,5 m, ve výkresové části je však vymezena v původní šíři koridoru 300 m. Zakresleno je i přibližné liniové vedení silnice na území Sedlice.

		Dotčený druh pozemku v ha								plocha celkem (ha) Σ
		ZPF				ZPF Σ	Les	Vodní plochy	zastavěná plocha	
označení lokality	navržené funkce	orná půda	zahrada	ovocný sad	TTP					
P01	OV	0,3344	0,1104	-	-	0,4449	-	-	-	0,4449
celkem						0,44				0,44

TABULKA 14 PŘEHLED DOTČENÝCH DRUHŮ POZEMKŮ ROZVOJOVÝMI PLOCHAMI V ZASTAVĚNÉM ÚZEMÍ

		Dotčený druh pozemku v ha								plocha celkem (ha) Σ
		ZPF				ZPF Σ	Les	Vodní plochy	zastavěná plocha	
označení lokality	navržené funkce	orná půda	zahrada	ovocný sad	TTP					
přeložka silnice I/18	-	0,0218	-	-	0,1530	0,1748	-	-	0,2346	0,4094
celkem						0,17				0,41

TABULKA 15 PŘEHLED DOTČENÝCH DRUHŮ POZEMKŮ NAVRHOVANOU PŘELOŽKOU SILNICE I/18

označení lokality		Dotčený druh pozemku v ha								plocha celkem (ha) Σ	
		ZPF				ZPF Σ	Les	Vodní plochy	zastavěná plocha		
		orná půda	zahrada	ovocný sad	TTP				ostatní plocha		
Z01	BV, ZS	0,2580	-	-	-	0,2580	-	-	0,2702	0,5282	
Z02a	RN, DS, TI, ZS	0,0182	0,0078	-	-	0,0260	-	-	0,9966	1,0226	
Z02b	TI	-	-	-	-	0,0000	-	-	0,0133	0,0133	
Z03	BV, ZS	0,5505	-	-	-	0,5505	-	-	-	0,5505	
Z04	BV, ZS	0,2199	-	-	-	0,2199	-	-	-	0,2199	
Z05	BV	0,9851	0,0656	-	-	1,0507	-	-	0,0159	1,0666	
Z06	BV	0,1302	-	-	-	0,1302	-	-	-	0,1302	
Z07	BV, DS, ZS	0,6063	-	-	-	0,6063	-	-	0,2771	0,8834	
Z08	BV	-	-	-	0,4784	0,4784	-	-	-	0,4784	
Z09	BV, ZS	-	-	-	0,3807	0,3807	-	-	-	0,3807	
Z10	ZS	-	0,2001	-	-	0,2001	-	-	-	0,2001	
Z11	BV, DS	0,6452	-	-	-	0,6452	-	-	-	0,6452	
Z12	BV, DS, ZS	0,8956	-	-	-	0,8956	-	-	0,0311	0,9267	
Z13	BV, ZS_DS	0,9045	-	-	-	0,9045	-	-	-	0,9045	
Z14	BV	0,2710	-	-	-	0,2710	-	-	-	0,2710	
Z15	BV, DS, ZV	-	-	-	0,5250	0,5250	-	-	-	0,5250	
Z16	OM	0,4081	-	-	-	0,4081	-	-	-	0,4081	
Z17	BV, ZS	-	-	-	0,0802	0,0802	-	-	0,0000	0,0802	
Z18	ZV	0,0864	-	-	-	0,0864	-	-	0,1582	0,2445	
Z20	ZV	-	-	-	0,0650	0,0650	-	-	-	0,0650	
Z21	DS	0,1371	-	-	-	0,1371	-	-	-	0,1371	
Z22	ZV	-	-	-	0,5859	0,5859	-	-	1,0532	1,6391	
		celkem				8,50				11,32	

TABULKA 16 PŘEHLED DOTČENÝCH DRUHŮ POZEMKŮ ROZVOJOVÝMI PLOCHAMI V NEZASTAVĚNÉM ÚZEMÍ

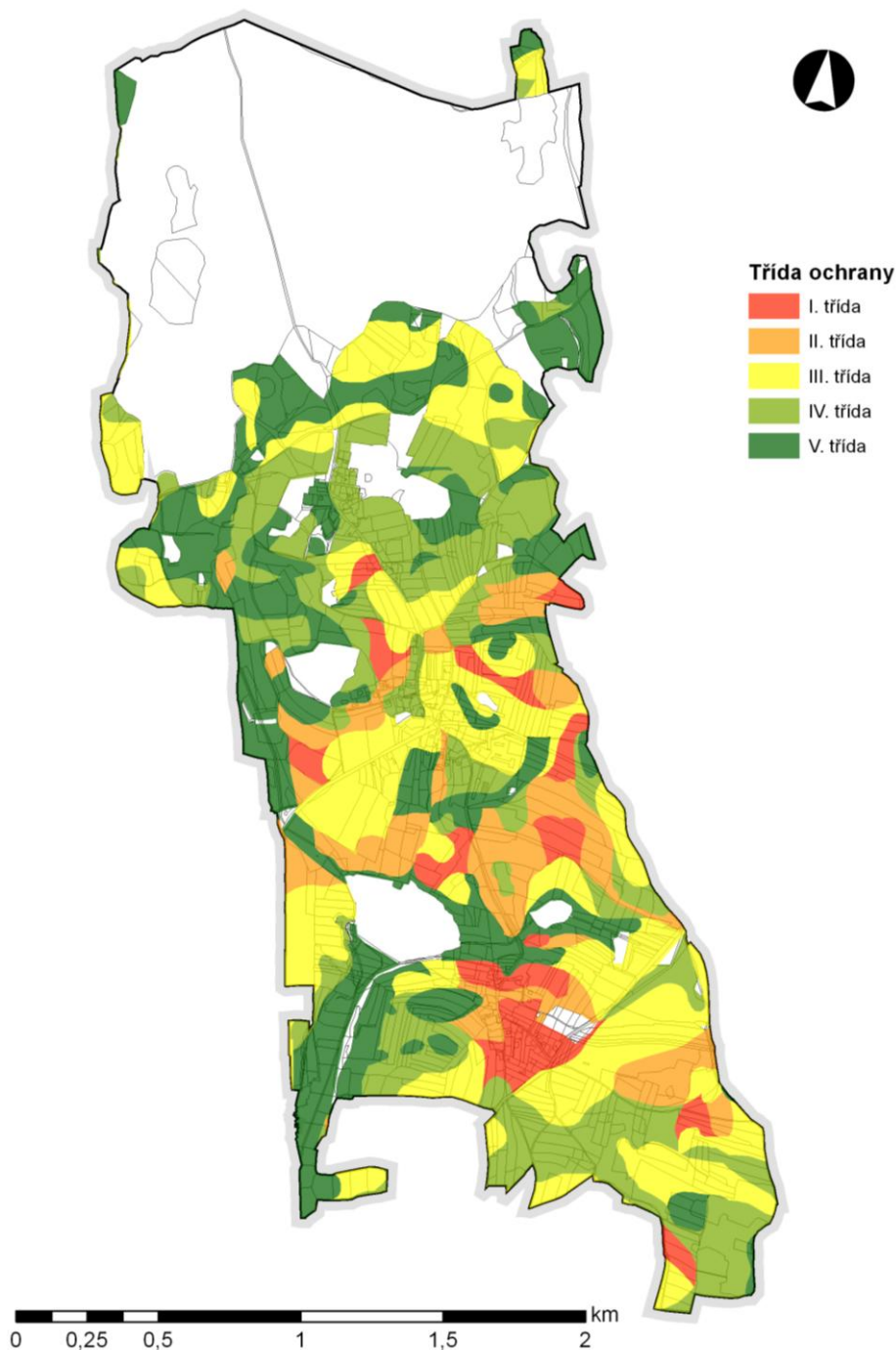
lokality	druh pozemku	kód BPEJ	třída ochrany	výměra (ha)	výměra celkem (ha)	dotčení meliorované plochy	
						výměra (ha)	podíl ze ZPF lokality
P01	orná půda	7.29.14	III. tř.	0,3344	0,4449	0,0000	0%
	zahrada	7.26.41	IV. tř.	0,0034			
	zahrada	7.29.14	III. tř.	0,1071			
Z01	orná půda	7.26.14	IV. tř.	0,2580	0,2580	0,0000	0%
Z02a	orná půda	7.26.14	IV. tř.	0,0182	0,0260	0,0000	0%
	zahrada	7.26.14	IV. tř.	0,0078			
Z03	orná půda	7.26.14	IV. tř.	0,1328	0,5505	0,3957	72%
	orná půda	7.47.02	III. tř.	0,1716			
	orná půda	7.48.11	IV. tř.	0,2459			
	orná půda	7.48.14	V. tř.	0,0002			
Z04	orná půda	7.46.02	III. tř.	0,2199	0,2199	0,0000	0%
Z05	orná půda	7.26.41	IV. tř.	0,0210	1,0507	0,0048	0,5%
	orná půda	7.29.04	II. tř.	0,7048			
	orná půda	7.29.14	III. tř.	0,2493			
	orná půda	7.47.02	III. tř.	0,0100			
	zahrada	7.26.41	IV. tř.	0,0290			
	zahrada	7.29.04	II. tř.	0,0064			
	zahrada	7.29.14	III. tř.	0,0302			
Z06	orná půda	7.29.01	I. tř.	0,0714	0,1302	0,0000	0%
	orná půda	7.29.14	III. tř.	0,0588			
Z07	orná půda	7.29.14	III. tř.	0,1712	0,6063	0,0000	0%
	orná půda	7.29.44	V. tř.	0,2763			
	orná půda	7.32.04	III. tř.	0,1588			
Z08	trvalý travní porost	7.32.14	V. tř.	0,1492	0,4784	0,0000	0%
	trvalý travní porost	7.32.41	V. tř.	0,1541			
	trvalý travní porost	7.37.16	V. tř.	0,1750			
Z09	trvalý travní porost	7.47.02	III. tř.	0,0022	0,3807	0,0000	0%
	trvalý travní porost	7.67.01	V. tř.	0,3785			
Z10	zahrada	7.47.02	III. tř.	0,2001	0,2001	0,0000	0%
Z11	orná půda	7.26.11	II. tř.	0,0821	0,6452	0,0000	0%
	orná půda	7.26.41	IV. tř.	0,0006			
	orná půda	7.47.02	III. tř.	0,0487			
	orná půda	7.50.01	III. tř.	0,5138			
Z12	orná půda	7.26.11	II. tř.	0,6379	0,8956	0,0000	0%
	orná půda	7.26.14	IV. tř.	0,2450			
	orná půda	7.26.41	IV. tř.	0,0021			
	orná půda	7.50.01	III. tř.	0,0106			
Z13	orná půda	7.26.01	II. tř.	0,0034	0,9045	0,0000	0%
	orná půda	7.26.11	II. tř.	0,0064			
	orná půda	7.26.14	IV. tř.	0,8361			

lokality	druh pozemku	kód BPEJ	třída ochrany	výměra (ha)	výměra celkem (ha)	dotčení meliorované plochy	
						výměra (ha)	podíl ze ZPF lokality
	orná půda	7.26.44	V. tř.	0,0446			
	orná půda	7.48.11	IV. tř.	0,0140			
Z14	orná půda	7.26.01	II. tř.	0,1599	0,2710	0,0000	0%
	orná půda	7.26.11	II. tř.	0,0893			
	orná půda	7.26.14	IV. tř.	0,0218			
Z15	trvalý travní porost	7.29.11	I. tř.	0,3718	0,5250	0,1708	33%
	trvalý travní porost	7.32.11	II. tř.	0,0800			
	trvalý travní porost	7.67.01	V. tř.	0,0732			
Z16	orná půda	7.26.01	II. tř.	0,0712	0,4081	0,0000	0%
	orná půda	7.48.11	IV. tř.	0,3369			
Z17	trvalý travní porost	7.29.11	I. tř.	0,0529	0,0802	0,0000	0%
	trvalý travní porost	7.67.01	V. tř.	0,0272			
Z18	orná půda	7.26.14	IV. tř.	0,0034	0,0864	0,0000	0%
	orná půda	7.47.02	III. tř.	0,0431			
	orná půda	7.48.11	IV. tř.	0,0399			
Z20	trvalý travní porost	7.29.11	I. tř.	0,0073	0,0650	0,0277	43%
	trvalý travní porost	7.67.01	V. tř.	0,0577			
Z21	orná půda	7.26.01	II. tř.	0,0359	0,1371	0,0000	0%
	orná půda	7.26.04	III. tř.	0,0194			
	orná půda	7.26.14	IV. tř.	0,0088			
	orná půda	7.29.14	III. tř.	0,0027			
	orná půda	7.32.04	III. tř.	0,0044			
	orná půda	7.37.16	V. tř.	0,0659			
Z22	trvalý travní porost	7.26.11	II. tř.	0,0069	0,5859	0,0000	0%
	trvalý travní porost	7.29.11	I. tř.	0,0609			
	trvalý travní porost	7.32.11	II. tř.	0,5181			
přeložka silnice 1/18	orná půda	7.50.01	III. tř.	0,0217	0,1748	0,1665	95%
	orná půda	7.50.04	IV. tř.	0,0001			
	trvalý travní porost	7.50.04	IV. tř.	0,1530			
celkem				9,12	9,12		

TABULKA 17 ZÁBORY ZEMĚDĚLSKÉ PŮDY DLE JEDNOTLIVÝCH ROZVOJOVÝCH PLOCH A PLOCHY PŘELOŽKY SILNICE I/18

třída ochrany zemědělské půdy	výměra (ha)
I.	0,56
II.	2,40
III.	2,38
IV.	2,38
V.	1,40
celkem	9,12

TABULKA 18 ZÁBORY ZEMĚDĚLSKÉ PŮDY PODLE TŘÍD OCHRANY



OBRÁZEK 6 PŘEHLED TŘÍD OCHRANY PŮDY V ŘEŠENÉM ÚZEMÍ

Hodnocení dotčené kvality zemědělské půdy se odvíjí od tříd ochrany, do kterých jsou jednotlivé BPEJ (bonitované půdně ekologické jednotky) zařazeny.

C.14.2.2 Údaje o uskutečněných investicích do půdy

Dle údajů získaných z ÚAP jsou, nebo byly v minulosti, ve správním území obce na některých pozemcích provedeny meliorace v podobě odvodnění. Vztah vyhodnocovaných záměrů a odvodněných ploch, který je patrný z grafické části, využívá podkladových dat z ÚAP ORP Příbram (12-2012). Z grafické i tabulkové části vyplývá, že zabírané plochy jsou melioračními plochami dotčeny v celkové výměře cca 0,64 ha.

C.14.2.3 Údaje o areálech a objektech staveb zemědělské výroby

V sídle Sedlice se nachází poměrně rozsáhlý zemědělský areál, který je však v likvidaci. V současné době jsou, i když v omezené míře, využívány stavby areálu v Sedlici a obdělávány polnosti. Část areálu je nefunkční a počítá se s možností i jiné výroby než zemědělské. Menší areál je i v sídle Belina.

C.14.2.4 Údaje o uspořádání zemědělského půdního fondu, opatřeních k zajištění ekologické stability krajiny a pozemkových úpravách

Strukturu půdního fondu danou rozlohou jednotlivých druhů pozemků ve správním území obce Sedlice udává následující tabulkový přehled.

druhy pozemků	výměra [ha]	procento
Orná půda	197,05	34,47%
Chmelnice	0,00	0,00%
Vínice	0,00	0,00%
Zahrada	11,34	1,98%
Ovocný sad	0,00	0,00%
Trvalý travní porost (TTP)	126,49	22,13%
Zemědělská půda	334,88	58,58%
Lesní pozemek	173,64	30,37%
Vodní plocha	12,32	2,15%
Zastavěná plocha a nádvoří	8,10	1,42%
Ostatní plocha	42,75	7,48%
Celková výměra	571,68	100,00%

TABULKA 19 PŘEHLED ÚHDP, ZDROJ ČÚZK K ROKU 2012

V řešeném území nebyly doposud prováděny komplexní pozemkové úpravy, tudíž nejsou na území obce Sedlice patrné žádné významné skutečnosti vyplývající ze schválených návrhů pozemkových úprav ani jejich předpokládané porušení.

K zajištění ekologické stability byl do územního plánu začleněn územní systém ekologické stability (ÚSES), potřebné plochy pro jeho realizaci jsou patrné z grafické části.

C.14.2.5 Zdůvodnění navrhovaného řešení

Návrh územního plánu Sedlice má následující plošné nároky:

- zastavitelné plochy a plochy přestavby 12,93 ha
 - v zastavěném území (plochy přestavby) 1,61 ha
 - vně zastavěného území (zastavitelné plochy) 11,32 ha
- plochy změn v krajině (obnovy cest, izolační zeleň, protierozní opatření a dal.) 1,50 ha
- plocha přeložky silnice I/18 (obchvat Vranovic) 0,41 ha

Využití ploch přestavby či nezastavěných ploch uvnitř zastavěného území jsou jedním z principů návrhu územního plánu. Dále jsou upřednostněny plochy, které jsou již téměř obklopeny zástavbou a tvoří tak logické doplnění sídelní struktury. V několika málo případech se jedná o rozrůstání sídla, rozvojové plochy však vždy navazují na zastavěné území. Ve všech případech se jedná o urbanisticky logický růst sídla.

Cennější půdy i. a II. třídy ochrany jsou dotčeny zejména rozvojovými plochami v sídle Hoděmyšl, jelikož je většina území intravilánu obklopena úrodnými půdami.

Následuje výčet rozvojových ploch s odůvodněním ve vztahu k ZPF.

- P01 – plocha malé komerce v severní části zastavěného území Sedlice,
- P02 – P06 – plochy přestavby pro venkovské bydlení, které se z hlediska záborů ZPF nevyhodnocují,
- Z01 – plocha pro venkovské bydlení doplněná směrem do krajiny soukromou zelení, navazuje na zastavěné území a je alternativou pro realizaci méně vhodného záměru severovýchodně od sídla Belina
- Z02a, Z02b – jedná se o návrh rekreace na plochách přírodních v okolí rozšiřovaného vodojemu včetně dopravního napojení. Plocha vznikla požadavkem obce. Logické propojení obce s lesními plochami severovýchodně
- Z03 – jde o plochu pro venkovské bydlení v návaznosti na zastavěné území jižním směrem doplněnou o soukromou zeleň zabraňující srůstání sídel Beliny a Sedlice
- Z04 – rozšíření stávající obytné zástavby o plochu pro soukromou zeleň zajišťující nesrůstání sídel
- Z05, Z07, Z09, Z11, Z15, Z17 – plochy pro obytnou zástavbu venkovského charakteru doplněné soukromou zelení vycházející z předcházejícího územního plánu
- Z06, Z08, Z12 – plochy pro venkovské bydlení vzniklé požadavkem vlastníků, přirozeně navazující na zastavěné území sídla s logickým rozšířením sídla
- Z10 – změna plochy pro venkovské bydlení z předcházejícího územního plánu na plochu soukromé zeleně
- Z11 – zmenšená plocha pro venkovské bydlení z předcházejícího ÚP
- Z13 a Z14 – plochy pro venkovské bydlení dle požadavků vlastníků, návaznost na nejrychleji se rozvíjející lokalitu v SZ cípu Sedlice
- Z18, Z20 – doplnění veřejné zeleně v sídle
- Z21 – plocha pro vymezení cyklostezky do Vranovic
- Z22 – plocha pro obnovu veřejné zeleně v Hoděmýšli

C.14.3 Vyhodnocení předpokládaných důsledků navrhovaného řešení na pozemky určené k plnění funkcí lesa

C.14.3.1 Legislativní východiska

Podmínky ochrany pozemků určených k plnění funkcí lesa formuluje „Lesní zákon“ (zákon č. 289/1995 Sb. o lesích a o změně a doplnění některých zákonů v aktuálním znění). V § 14 odst. 1 zákona je uvedeno, že zpracovatelé a pořizovatelé územně plánovací dokumentace: „... jsou povinni dbát zachování lesa a řídit se přitom ustanoveními tohoto zákona. Jsou povinni navrhnout a zdůvodnit taková řešení, která jsou z hlediska zachování lesa, ochrany životního prostředí a ostatních celospolečenských zájmů nejvhodnější; přitom jsou povinni provést vyhodnocení předpokládaných důsledků navrhovaného řešení ...“.

Pokud dojde k záboru lesa, je nutné v souladu s §13 odstavcem (2) výše zmíněného zákona dbát zejména na následující:

(2) Při využití pozemků určených k plnění funkcí lesa k jiným účelům musí být zejména

- a) přednostně použity pozemky méně významné z hlediska plnění funkcí lesa a zajištěno, aby použití pozemků co nejméně narušovalo hospodaření v lese a plnění jeho funkcí,
- b) dbáno, aby nedocházelo k nevhodnému dělení lesa z hlediska jeho ochrany a k ohrožení sousedních lesních porostů,
- c) nenarušována síť lesních cest, meliorací a hrazení bystřin v lesích a jiná zařízení sloužící lesnímu hospodářství; v případě nezbytného omezení jejich funkcí musí být uvedena do původního stavu, a není-li to možné, zajištěno odpovídající náhradní řešení,
- d) zřizovány pozemní komunikace a průseky v lese tak, aby jejich zřízením nedošlo ke zvýšenému ohrožení lesa, zejména větrem a vodní erozí.

C.14.3.2 Základní charakteristika

Pozemky určené k plnění funkcí lesa (PUPFL) tvoří třetinu rozlohy správního území obce.

Lesní komplex na severu území má z velké části nepůvodní dřevinnou skladbu tvořenou zejména jehličnany, přirozenější druhové složení s částmi přírodě blízkých bučin a smíšeného lesa se vyskytuje v okolí vodních toků a na prudkých svazích.

Izolované lesní pozemky v jižní části území, v zemědělské krajině, jsou vázány na lokality s výchozy hornin a (nebo) prudké svahy. Mají pestřejší druhovou skladbu, charakteru smíšeného lesa.

C.14.3.3 Způsob vyhodnocení

Z hlediska ochrany pozemků určených pro plnění funkcí lesa sleduje vyhodnocení zejména dvě skutečnosti. Jednak zda je navrhován zábor těchto pozemků, a dále pak přiblížení záměrů k hranici lesa na vzdálenost kratší než 50 metrů (k dotčení pozemků do vzdálenosti 50 m od okraje lesa dává souhlas příslušný orgán státní správy lesů).

Další kritérium, které může řešení územního plánu ovlivnit (například trasováním liniových záměrů), se týká dělení lesních porostů. §12 lesního zákona v odstavci 3) uvádí:

"Dělení lesních pozemků, při kterém výměra jednoho dílu klesne pod 1 ha, vyžaduje souhlas orgánu státní správy lesů. Orgán státní správy lesů souhlas nevydává, jestliže by dělením vznikly pozemky nevhodného tvaru nebo velikosti, neumožňující řádné hospodaření v lese."

V řešeném území je převážná část lesů hospodářských.

Územním plánem Sedlice nedochází k dotčení pozemků určených k plnění funkcí lesa. Převážná část lesních pozemků je zařazena do ploch se způsobem využití "NL – plochy lesní".

Žádné lesní pozemky nejsou zahrnuty do zastavěného území.

Lokalit, které zasahují do „ochranného pásma“ lesa je více. Jejich přehled uvádí následující tabulka. Rozsah dotčení je patrný jak z tabulkové, tak i z grafické části.

Kód lokality	Z02a	Z12	Z13	
Způsob využití	RN, DS, TI	BV, DS, ZS	BV, ZS	
Minimální vzdálenost od hranice lesa (m)	31,0	19,0	0,0	celkem
Zábor lesních pozemků (ha)	-	-	-	0,0000

TABULKA 20 PŘEHLED ROZVOJOVÝCH PLOCH LEŽÍCÍCH NA PUPFL, PŘÍPADNĚ V JEJICH OCHRANNÉM PÁSMU

C.15. Vyhodnocení připomínek a stanovisek uplatněných dle § 50 stavebního zákona (po společném jednání)

C.15.1. Vyhodnocení stanovisek k návrhu územního plánu Sedlice dle § 50 odst. 2 stavebního zákona

Pořizovatel oznámil konání společného jednání o návrhu územního plánu Sedlice předem dotčeným orgánům, krajskému úřadu, obci a sousedním obcím. Společné jednání návrhu územního plánu Sedlice se uskutečnilo 22. července 2014. Pořizovatel doručil návrh územního plánu veřejnou vyhláškou, která byla vyvěšena na úřední desce obce Sedlice a MěÚ Příbram.

Ve stanovené lhůtě byla uplatněna následující stanoviska, vyjádření.

doručeno dne	číslo jednací	podatel	stručné znění	řešení
09. 07. 2014	HSKL 2029-1/2014-PB	ČR – Hasičský záchranný sbor Středočeského kraje Územní odbor Příbram Školní ul. 70, P.O.BOX 62 261 95 Příbram VIII	Požadavek do ÚP zpracovat návrh ploch pro: <ul style="list-style-type: none"> - Ukrytí obyvatelstva v důsledku mimořádných událostí - Evakuace obyvatelstva a jeho nouzové ubytování - Nouzové zásobování obyvatelstva vodou a elektrickou energií 	Uvedené požadavky již návrh ÚP ve svém odůvodnění obsahuje, tzn. již je splněno.
15. 07. 2014	-	ČEZ Distribuce, a.s. Teplická 874/8 405 02 Děčín	1/ Při jakékoliv stavbě respektovat stávající i nově projektované zařízení vč. OP. 2/ Požadavek - před zahájením výstavby v nových rozvojových lokalitách požadavek zpracovat a projednat dokumentaci v rozsahu regulačního plánu. 3/ Vyhrazuji si právo při detailnějším řešení jednotlivých lokalit umístit trafostanice s přihlédnutím k ekonomice výstavby. 4/ Požadavek veškerou výstavbu zařízení elektrizační soustavy zahrnout do závazné části územního plánu.	1/ Vzato na vědomí – není zde přímá souvislost s předmětem řešení ÚP, tato připomínka svým obsahem spadá do následných fází, tzn. umístování staveb. 2/ Částečně akceptováno - návrh ÚP vymezuje 2 lokality, kde rozhodování o změnách v území je podmíněno dohodou o parcelaci – jde o lok. Z08, Z12. U ostatních lokalit není podmínka územní studie, regulačního plánu ani dohody o parcelaci. 3/ Koncepce infrastruktury (vč. elektrizační soustavy) je návrhem ÚP řešena – proto byla dána možnost mj. spol. ČEZ Distribuce se k návrhu ÚP vyjádřit a uvést konkrétní požadavky na řešení, což spol. ČEZ Distribuce neučinila. 4/ Bezpředmětné – ÚP je vydáván formou tzv. opatření obecné povahy, které již nezná pojem závazná část územního plánu. Závazná část územního plánu - termín užívaný předchozí legislativou.
28. 07. 2014	KHSSC 31906/2014	Krajská hygienická stanice Středočeského kraje Územní pracoviště Příbram U nemocnice 85 261 01 Příbram I	Souhlas s návrhem ÚP za splnění následujících podmínek: 1/ Lokality Z07, Z08, P03, P04 – v rámci povolovacích řízení staveb pro bydlení v těchto lokalitách bude doloženo splnění hlukových limitů ze sousedního zemědělského areálu. 2/ Lokalita P04 – v rámci povolovacích řízení staveb pro bydlení v této lokalitě bude doloženo splnění hlukových limitů ze stávající trafostanice. 3/ Lokalita P06 – v rámci povolovacích řízení staveb pro bydlení v této lokalitě bude doloženo splnění hlukových limitů pro venkovní chráněný prostor ze silnice č. I/18 (dle nařízení vlády č. 272/2011 Sb.) 4/ Lokalita Z16 – v rámci povolovacích řízení staveb s hlukovou zátěží v této lokalitě bude doloženo splnění hlukových limitů na stávající i navrhovanou (P06) obytnou zástavbu. 5/ Lokalita P01 – v rámci povolovacích řízení staveb s hlukovou zátěží v této lokalitě bude doloženo splnění hlukových limitů na stávající i navrhovanou (Z05) obytnou zástavbu.	1 – 5/ Bylo projektantem uvedeno do regulativů příslušných lokalit jako podmínky pro další stupeň, tzn. umístování staveb.

doručeno dne	číslo jednací	podatel	stručné znění	řešení
28. 07. 2014	MOCR 21669-1/75747-6440-OÚZ-PL	Ministerstvo obrany, Agentura hospodaření s nemovitým majetkem, Hradební 12/772 P.O.BOX 45, 110 05 Praha 1	Souhlasné stanovisko.	Vzato na vědomí.
06. 08. 2014	13836-ŘSD-14-10	Ředitelství silnic a dálnic ČR Čerčanská 12 140 00 Praha 4	1/ Do řešeného území okrajově zasahuje přeložka silnice č. I/18, pro kterou požadujeme vymezit a chránit koridor v min. šíři 100 m. 2/ Lokality přiléhající ke stávající silnici č. I/18 – Z16, P06: a) Dopravní napojení bude zajištěno ze stávající komunikace nižší třídy, nikoliv přímo ze silnice č. I/18. b) Lokality zasahují do silničního ochranného pásma, které požadujeme respektovat (§ 32 zč. 13/1997 Sb.)	1/ Koridor pro přeložku silnice č. I/18 je již obsažen v hlavním i koordinačním výkresu, v souladu se ZÚR v šíři 150 m na každou stranu od osy, tzn. celkem 300 m. 2a) Bylo projektantem zpracováno do regulativů příslušných lokalit. 2b) Silniční ochranné pásmo je v grafice ÚP (koordinační výkres) zakresleno. Při umístování a povolování staveb (což neřeší územní plán, ale až následná řízení stavebního úřadu) se postupuje v souladu s příslušným právním předpisem (zč. 13/1997 Sb.). Přesto projektant v regulativech lokalit tuto informaci – tj. existenci silničního ochranného pásma – formou poznámky zmínil.
06. 08. 2014	MPO 33456/2014	Ministerstvo průmyslu a obchodu, Na Františku 32 110 15 Praha 1	V řešeném území se nenachází výhradní ložiska nerostných surovin, tudíž k návrhu ÚP bez připomínek.	Vzato na vědomí.
08. 08. 2014	574/2014-910-UPR/2	Ministerstvo dopravy, Nábř. Ludvíka Svobody 1222/12 PO BOX 9. 110 15 Praha 1	Viz. stanovisko ŘSD.	Viz. řešení stanoviska ŘSD.
08. 08. 2014	MeUPB 67565/2014/OZP /Wa	MěÚ Příbram Odbor životního prostředí Tyršova 108 261 01 Příbram I	Zákon č. 254/2001 Sb. (o vodách): 1/ Souhlas s návrhem ÚP. Pouze požadavek upravit zakreslení vyhlášených OP vodních zdrojů Belina a Sedlice. Zákon č. 114/1992 Sb. (ochrana přírody a krajiny): 2/ V grafice (koordinační výkres) bude doplněn zákres hranice přírodního parku Třemšín. 3/ Souhlas s regulativy ochrany krajinného rázu. Zákon č. 289/1995 Sb. (o lesích): 4/ Bez připomínek. Zákon č. 185/2001 Sb. (o odpadech): 5/ bez připomínek.	1/ OP vodních zdrojů Belina a Sedlice jsou v ÚP (koordinačním výkresu) již zakreslena. 2/ Hranice přírodního parku Třemšín je již v ÚP (koordinačním výkresu) zpracována. 3 – 5/ Vzato na vědomí.

doručeno dne	číslo jednací	podatel	stručné znění	řešení
11. 08. 2014	UP172-9.7.2014/010.103/PS	ČR - Státní energetická inspekce, Územní inspektorát pro Středočeský kraj Legerova 49, 120 00 Praha 2	Bez připomínek za předpokladu respektování požadavků § 46, 68, 69, 87 zákona č. 458/2000 Sb.	Z tohoto stanoviska nevyplývají pro řešení ÚP žádné konkrétní požadavky. Jde o obecné konstatování právního předpisu - ÚP je pořizován v souladu s platnou legislativou.
11. 08. 2014	101755/2014/KU SK	KÚ Středočeského kraje Zborovská 11 150 21 Praha 5 (koordinované stanovisko)	Odbor životního prostředí a zemědělství <u>Zákon č. 114/1992 Sb., o ochraně přírody a krajiny</u> 1/ Bez připomínek. <u>Zákon č. 334/1992 Sb., o ochraně ZPF</u> 2/ Udělení souhlasu s nezemědělským využitím navrhovaných lokalit (§ 5 odst. 2 a § 17 zákona) o celkovém rozsahu 9,8 ha. <u>Zákon č. 201/2012 Sb., o ochraně ovzduší</u> 3/ Jakýkoli průmysl by měl být umístěn mimo obytnou zástavbu nebo v dostatečné vzdálenosti. <u>Zákon č. 289/1995 Sb., o lesích</u> 4/ Bez připomínek. <u>Zákon č. 59/2006 Sb., o prevenci závažných havárií</u> 5/ Bez připomínek. Odbor dopravy 6/ Bez připomínek. Odbor kultury a památkové péče 7/ Příslušným dotčeným orgánem je úřad ORP Příbram.	1, 2, 4, 5, 6/ - vzata na vědomí. 3/ Jde o obecné konstatování, které bere pořizovatel na vědomí. Společné jednání se vztahuje ke konkrétnímu návrhu ÚP, kde nebyly vzneseny žádné požadavky na úpravu řešení. 7/ Úřad ORP Příbram byl ke společnému jednání přizván, svého práva uplatnit stanovisko nevyužil.
19. 08. 2014	1687/500/14, 48466/ENV/14	Ministerstvo životního prostředí ČR Odbor výkonu státní správy I Kodaňská 1441/46 101 00 Praha 10	1/ V řešeném území se nenachází CHLÚ, dobývací prostor, ani ložisko nerostných surovin. 2/ V řešeném území se nachází poddolované území č. 1427 Hoděmyšl-Sedlice po starých dobývkách železných rud. Tato plocha je v návrhu ÚP zakreslena i komentována. Proto bez připomínek.	1, 2/ Vzato na vědomí.
11. 09. 2014	130579/2014/KU SK	KÚ Středočeského kraje Odbor regionálního rozvoje Zborovská 11, 150 21 Praha 5 (stanovisko dle § 50 odst. 7 stavebního zákona)	Návrh ÚP je v souladu s PÚR ČR a se ZÚR Stč kraje – lze pokračovat v dalším postupu, tzn. řízení o ÚP.	Vzata na vědomí.

TABULKA 21 VYHODNOCENÍ STANOVISEK DLE § 50 ODST. 2 SZ

Vyhodnocení v souladu s § 51 odst. 1 stavebního zákona bylo provedeno v Příbrami dne 31. 10. 2014

Vojtěch Vaverka v.r., oprávněná osoba pořizovatele

Josef Matějka v.r., určený zastupitel pro spolupráci s pořizovatelem

Ing. arch. Milan Salaba v.r., projektant – odborná pomoc

Návrh Územního plánu Sedlice byl projektantem upraven v souladu s výše uvedeným vyhodnocením (včetně vyhodnocených připomínek - viz následující kapitola).

C.15.2. Vyhodnocení připomínek k návrhu územního plánu Sedlice dle § 50 odst. 3 stavebního zákona

K projednání návrhu ÚP dle § 50 SZ byly uplatněny celkem 4 připomínky, které jsou vyhodnoceny v následující tabulce:

doručeno dne	podatel	stručné znění	řešení
18. 08. 2014	Anna Plocková Heineho 5 160 00 Praha 6	Připomínka ke změně č. 1 ÚP: 1/ Lokalita Z19 – ve stávajícím ÚPO je vymezena k zástavbě, toto vymezení požadují zachovat, přes dotčený pozemek (386/11) nesouhlasím s trasováním infrastruktury (komunikace, sítě), tuto infrastrukturu navrhuji vést v pozemku 386/14 (oddělený pás pro komunikaci). 2/ Lokalita Z 13 – navrhuji upravit tak, že východní část lokality bude vymezena celá pro bydlení, západní (u lesa) jako soukromá zeleň. Dopravní napojení (a sítě) pak povedou přes pozemek 386/14.	Pozn.: Nejde o změnu ÚP, ale o ÚP nový – což na relevanci připomínky nic nemění. 1/ Celý uvedený pozemek je jako stavební proluka v souladu s § 58 odst 2 písm a) stavebního zákona zahrnut do zastavěného území – bydlení. 2/ Území je řešeno v souladu s přílohou č. 1 vyhodnocení. <i>Pozn.: Grafická příloha je uložena u pořizovatele.</i>
08. 08. 2014 (doručeno obci Sedlice)	Patricie Petáková Sedlice 18 262 42 Rožmitál pod Třemšínem	Lokalita Z04 (zeleň soukromá) – požadavek, aby její část byla vymezena k zástavbě pro bydlení.	Bylo vyhověno – severní část lokality - přesný rozsah stanovil projektant – je vymezena jako zastavitelná plocha pro bydlení.
23. 09. 2014 (doručeno pořizovateli v e-mailové podobě)	Obec Sedlice	Požadavek na úpravu lokality Z08 a jejího okolí – v souladu s přílohou č. 2 vyhodnocení.	Bylo vyhověno – ÚP je upraven v souladu s přílohou č. 2 vyhodnocení. <i>Pozn.: Grafická příloha je uložena u pořizovatele.</i>
31.10.1014	Obec Sedlice	Plocha Z01 - požadavek přeřešit tak, aby v jižní části pozemku parc č. 843/22 v kat. území Hoděmýšl bylo možno umístit stavbu rodinného domu a zároveň aby v rámci plochy Z01 zůstal zachován poměr výměr ZS a BV.	Bylo vyhověno – ÚP je upraven v souladu s připomínkou.

TABULKA 22 VYHODNOCENÍ PŘIPOMÍNEK DLE § 50 ODST. 3 SZ

C.16. Vyhodnocení výsledků projednání návrhu územního plánu Sedlice (po veřejném projednání) a rozhodnutí o námitkách vč. samostatného odůvodnění

C.16.1. Vyhodnocení námitek k návrhu územního plánu a návrh rozhodnutí o námitkách včetně samostatného odůvodnění

[dle § 172 odst. 5 správního řádu, § 52 odst. 2 a § 53 odst. 1 stavebního zákona]

V rámci řízení o ÚP nebyly uplatněny žádné námitky.

C.16.2. Vyhodnocení stanovisek k návrhu územního plánu po veřejném projednání

[dle § 172 odst. 4 správního řádu, § 52 odst. 3 a § 53 odst. 1 stavebního zákona]

V rámci řízení o ÚP byla uplatněna tato stanoviska:

doručeno dne	číslo jednací	podatel	stručné znění	řešení
24.11.2014	HSKL 3320-2/2014-PB	ČR – Hasičský záchranný sbor Středočeského kraje Územní odbor Příbram Školní ulice 70 P.O.BOX 62 261 95 Příbram VIII	Požadavek do ÚP zpracovat návrh ploch pro: - Ukrytí obyvatelstva v důsledku mimořádných událostí - Evakuace obyvatelstva a jeho nouzové ubytování - Nouzové zásobování obyvatelstva vodou a elektrickou energií	Stanovisko je irelevantní ze dvou důvodů: 1/ Uvedené požadavky již návrh ÚP ve svém odůvodnění obsahuje, tzn. již je splněno. 2/ V souladu s § 52 odst. 3 stavebního zákona dotčené orgány při veřejném projednání uplatňují stanoviska pouze k částem řešení, které byly od společného jednání změněny. Předmětná část řešení je od společného jednání identická. Kromě toho všechny požadavky jsou v ÚP již obsaženy.
12.12.2014	101755/2014/KUSK	KÚ Stč. kraje Zborovská 11 150 21 Praha 5 (koordinované stanovisko)	Odbor životního prostředí a zemědělství Zákon č. 114/1992 Sb., o ochraně přírody a krajiny, zákon č. 334/1992 Sb., o ochraně ZPF, zákon č. 201/2012 Sb., o ochraně ovzduší, zákon č. 289/1995 Sb., o lesích, zákon č. 59/2006 Sb., o prevenci závažných havárií – vše bez připomínek. Odbor dopravy Bez připomínek. Odbor kultury a památkové péče Příslušným dotčeným orgánem k uplatnění stanoviska je úřad ORP Příbram.	Vzato na vědomí.

C.16.3. Vyhodnocení připomínek k návrhu územního plánu dle § 52 odst. 3 stavebního zákona

[dle § 172 odst. 4 správního řádu, § 52 odst. 3 a § 53 odst. 1 stavebního zákona]

V rámci řízení o ÚP nebyly uplatněny žádné připomínky.

D Grafická část odůvodnění územního plánu

Grafická část odůvodnění územního plánu obsahuje následující výkresy:

- 4 – Výkres technické infrastruktury,
- 5 – Koordinační výkres,
- 6 – Výkres širších vztahů,
- 7 – Výkres předpokládaných záborů PF.

Všechny tyto výkresy jsou nedílnou součástí odůvodnění územního plánu Sedlice.

Poučení

Proti ÚP vydanému formou opatření obecné povahy nelze podat opravný prostředek - § 173 odst. 2 správního řádu.

.....

Ing. Zuzana Šourková
starostka

.....

Josef Matějka
místostarosta

Datum nabytí účinnosti: